



I.	slovo úvodem	1
II.	nahlédněte do našeho kalendáře 2007	2
III.	poslání a cíle SPRP	3
IV.	organizační struktura	3
V.	zpráva o činnosti SPRP v roce 2007	5
VI.	pracoviště Společnosti pro ranou péči	8
	Metodické centrum.	8
	Středisko rané péče Brno.	10
	Středisko rané péče České Budějovice.	11
	Středisko rané péče Liberec.	12
	Středisko rané péče Olomouc.	13
	Středisko rané péče Ostrava.	14
	Středisko rané péče Plzeň.	15
	Středisko rané péče Praha.	16
VII.	tým Společnosti pro ranou péči.	18
VIII.	finanční zpráva.	19
IX.	poděkování.	25

I. slovo úvodem



Milí přátelé, rodiče, příznivci, vážení kolegové,

předkládáme vám Výroční zprávu Společnosti pro ranou péči za rok 2007, přehled o naší činnosti, klientech, službách a hospodaření.

V roce 2007 byla naše práce ve znamení platnosti nového zákona o sociálních službách a fungování v nové organizační struktuře Společnosti pro ranou péči.

Znamenalo to novou (větší) odpovědnost našich pracovišť Středisek rané péče za rozsah, kvalitu a nově i hospodaření v regionu, kde působí. Znamenalo to v dotačních řízeních obhájit požadavky na krajích. Znamenalo to při registracích vyjednat a ozřejmit na krajských úřadech specifika terénní služby, která je ve své činnosti zaměřená na uživatele v jeho komunitě, nikoliv na instituci poskytovatele... Znamenalo to těšit se z toho, že služba raná péče se stává v České republice známou a uznávanou službou, která svým zařazením i celosvětovým zaměřením je službou prevence institucionalizace – umisťování dětí mimo rodinu. A mimo jiné – poskytovat služby okolo pěti stům rodinám.

Znamenalo to tolik každodenní mravenčí práce, že jsme skoro zapomněli na to, že všechny každoroční úkony (stále žádosti o dotace, komunitní plánování, valná hromada...) děláme již po desáté pod hlavičkou Společnosti pro ranou péči!

Alespoň na tomto místě chci poděkovat všem kolegyním, které s nadšením a odhodláním organizaci zakládaly, všem, kteří jí zůstali věrni, všem, kteří jí svou dočasnou činností obohatili, všem, kteří jí pomohli prosazovat a realizovat to, co má ve svém poslání a cílech...

Terezie Hradilková
ředitelka Společnosti pro ranou péči

II. ukázky z našeho kalendáře 2007



aneb co jsme dělali, když jsme nebyli v terénu:

- Leden** Kurz instruktora stimulace zraku (Brno, 2. blok)
Seminář o nepříznivé diagnóze na oddělení FN České Budějovice
Seminář pro zahraniční studenty FTK UP Olomouc
Setkání rodičů, téma: Výroba razítek na textil, Středisko Praha
- Únor** Porada ke kurzu a odborná porada pro moravská střediska, Ostrava
Porada ke kurzu a odborná porada pro česká střediska, Praha
Seminář pro rodiče: Alternativní komunikace a komunikátory, Středisko Liberec
Setkání rodičů: Kde a jak hledám práci, Středisko Ostrava
Setkání rodičů: Malování obrázků a šperků vitrážovými barvami, Středisko Praha
- Březen** Seminář pro rodiče: Arteterapie, Středisko Liberec
Klub rodičů – Vstup dítěte do ZŠ, Středisko Brno
Porada vedoucích SPRP v Praze
Seminář „Raná péče - terénní sociální služba“ – Krajský úřad Vysočina, Střediska Brno a Č. Budějovice
Seminář pro rodiče „Aromaterapie a masáže dětí“, Středisko Plzeň
Setkání rodičů: Sociální služby ve městě Ostrava a velikonoční tvoření
- Duben** Arteterapie pro matky, Středisko Liberec
Klub rodičů – téma Sociální dávky, Středisko Brno
Den pro zdraví – prezentace pro veřejnost a seminář pro studenty, Středisko Plzeň
Ukončení Nástavbového kurzu Poradce rané péče
Setkání rodičů: Malování triček, Středisko Praha
Seminář o rané péči pro studentky a pedagogy Střední zdravotnické školy v Klatovech
- Květen** Den otevřených dveří v SRP Plzeň – prezentace + zážitkový seminář
Seminář pro rodiče – Orofaciální stimulace, Středisko Olomouc
Setkání rodičů s psychologkou, Středisko Ostrava
- Červen** Kurz pro rodiny a klienty regionu Morava, Bystřice pod Hostýnem
Setkání rodičů: Muzikoterapie, Středisko Praha
Ukončení kurzu Instruktor stimulace zraku – zkoušky
Letní slavnost – Středisko Liberec
- Červenec** Seminář „Raná péče - terénní sociální služba“, Ostrava
Rada SPRP
- Srpen** Setkání instruktorů stimulace zraku ve Středisku Praha
- Září** Den otevřených dveří ve Středisku SPRP Praha
Klub rodičů – PaedDr. Janečka – Plavání, Středisko Brno
Kurz plavání s vodníčky, Středisko Olomouc
Setkání rodičů – Otto Bock – rehabilitační pomůcky, Středisko Ostrava
- Říjen** Víkendový vzdělávací kurz pro rodiče, Středisko Praha
Seminář SPRP + návštěva D. Lolliho z Perkins
- Listopad** Setkání rodičů dětí s albinismem, Středisko Praha
Konference Sociální služby v Ústeckém kraji – prezentace služeb, Středisko Liberec
Valná hromada a Rada SPRP
- Prosinec** Mikulášská a vánoční setkání rodin ve střediscích Plzeň, Olomouc, Brno, Praha, Liberec a České Budějovice

III. společnost pro ranou péči, o.s.



Společnost pro ranou péči (SPRP) je nestátní organizace, která poskytuje odborné služby, podporu a pomoc rodinám, ve kterých se narodilo dítě se zrakovým či s kombinovaným postižením. SPRP vznikla v r. 1997 jako občanské sdružení proto, aby převzala provoz středisek rané péče, která se věnují raněporadenské práci již od roku 1990.

Poslání Společnosti pro ranou péči bylo nově zformulováno na semináři zaměstnanců v říjnu 2007 a bylo schváleno na Valné hromadě SPRP v listopadu.

Poslání:

Společnost pro ranou péči, o.s. (SPRP) je organizace s celorepublikovou působností.

Poskytujeme terénní služby rané péče, podporu a pomoc rodinám, ve kterých vyrůstá dítě se zrakovým a/či jiným postižením v raném věku.

Realizujeme program Provázení, který podporuje schopnosti, síly a cíle každého člena rodiny.

Chceme, aby naše služby vedly k posílení kompetencí, zodpovědnosti a nezávislosti rodičů (zákonných zástupců) při výchově dětí. Chceme umožnit rodině vychovávat dítě v jeho přirozeném prostředí a žít běžný život.

Cíle:

dlouhodobé: sociální integrace rodin/klientů v jejich prostředí

minimalizace negativních důsledků postižení na vývoj dítěte a situaci rodiny

pro rok 2008: (schváleny na valné hromadě konané 28.11.2007, jsou součástí Plánu činnosti SPRP)

1. stabilizace poskytování služeb v režimu nové struktury SPRP a platnosti zákona o sociálních službách
2. realizace opatření k plnění standardní kvality se zaměřením na individuální plánování
3. zavedení zjišťování kvality sociálních služeb pracovníky SPRP a kontroly

Proto jsme v roce 2007 spolupracovali a jednali:

- prioritně s krajskými úřady
- dále se zdravotnickými pracovišti
- s klientskými skupinami a organizacemi rodičů
- s organizacemi a pracovišti, která poskytují ranou péči dalším cílovým skupinám a hlásí se k Asociaci pracovníků v rané péči
- s odborníky z návazných zařízení – stacionářů, kojeneckých ústavů, mateřských škol, speciálně pedagogických center, ústavů sociální péče ...
- se zahraničními poskytovateli rané péče a mezinárodními profesními organizacemi
- s Ministerstvem práce a sociálních věcí
- s místní samosprávou v bydlišti klientů (OÚ, MÚ, magistráty)

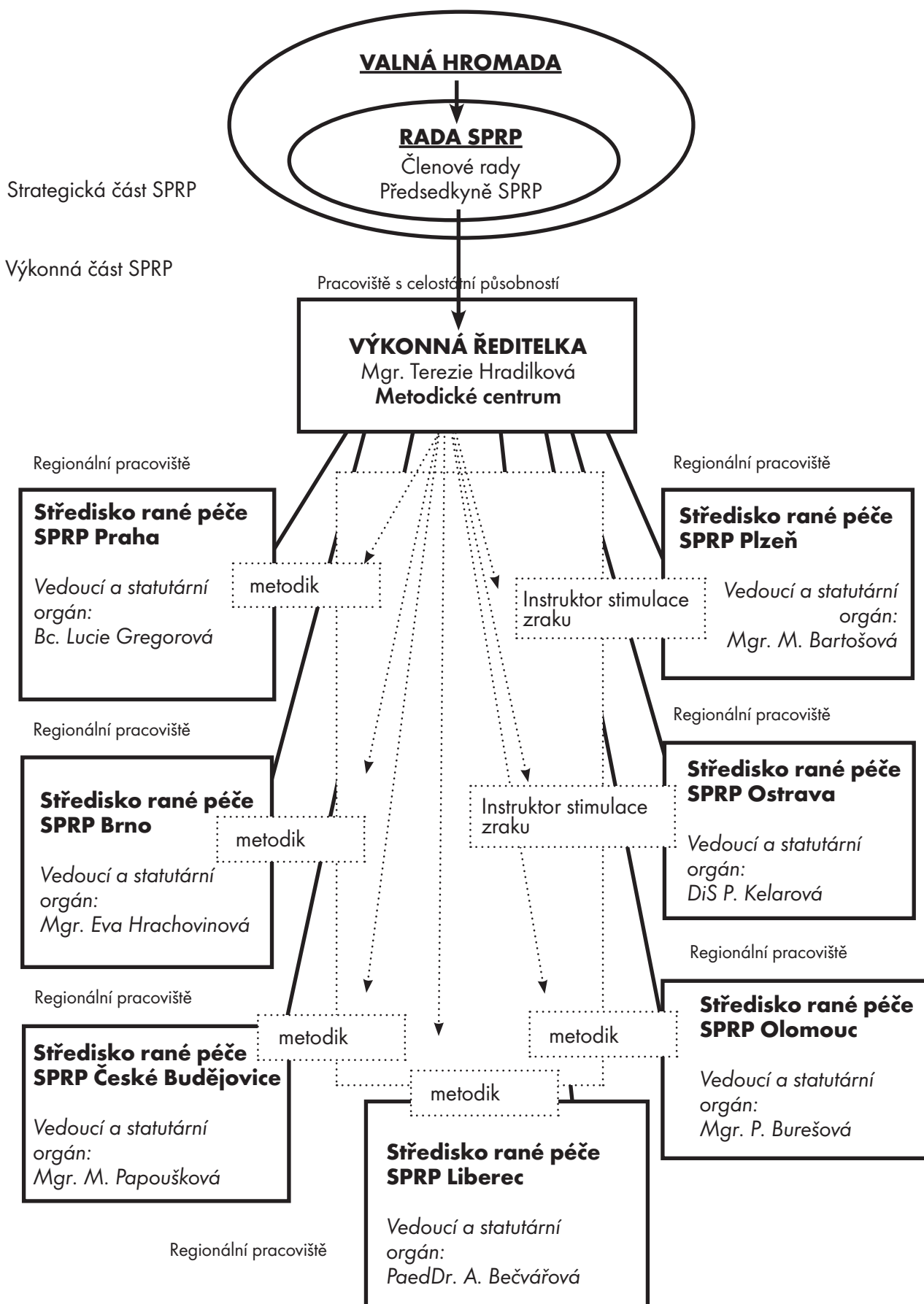
IV. organizační struktura:



Naše organizace od svého vzniku prošla největší změnou. Ke dni 1.1.2007 dostala Střediska status organizačních jednotek, každé získalo své IČ a nové kompetence a všechna střediska byla v roce 2007 registrována pro poskytování služeb rané péče na regionální úrovni a Společnost pro ranou péči pro poskytování služeb rané péče na celostátní úrovni.

Oficiální sídlo organizace: Klimentská 2, 110 00 Praha 1

Organizační struktura Společnosti pro ranou péči, o.s., 2007





Klienti

Klientem středisek rané péče SPRP se může stát rodina (rodiče nebo zákonní zástupci) s dítětem se zrakovým a kombinovaným postižením v raném věku (tj. od narození do max. čtyř let, u dětí s kombinovaným postižením max. do sedmi let). Střediska Liberec, Brno a Ostrava rozšířila pilotně ve vymezených regionech cílovou skupinu/*.

Přehled o klientech:

Středisko	Brno	Č. Buděj.	Liberec	Olomouc	Ostrava	Plzeň	Praha	celkem
Počet klientských rodin střediska v uplynulém roce	105	42	104	58	62	44	157	572
z toho dětí s kombinovaným postižením	78	29	76	36	50	34	109	412
z toho dětí s duálním postižením	8	2	9	1	3	0	7	30
z toho dětí v ústavním zařízení ÚSP, kojenecký ústav, DD, DC)	0	0	1	0	0	6	0	7
z toho dětí zařazených do programu stimulace zraku	77	39	67	47	55	40	91	415
/* z toho z rozšířené cílové skupiny:								
děti s tělesným a mentálním postižením	3	0	25	0	5	0	0	33
Počet klientů, u kterých byla péče zahájena v roce 2007	24	11	27	15	18	20	33	148
Počet klientů, u kterých byla péče ukončena v roce 2007	16	9	18	6	9	10	39	107
Počet klientských rodin, kde klientem je pouze jeden rodič	6	6	11	nezjišťuji	4	0	17	44
Počet holčiček/chlapců	44/61	19/23	60/44	27/31	23/39	26/18	63/92	262/308

1. Služby rané péče SPRP (regionální i celorepublikové)

Standardní nabídkou všech středisek rané péče SPRP jsou tyto služby:

- výchovné, vzdělávací a aktivizační činnosti: program stimulace zraku, zrakový trénink, podpora vývoje dítěte s těžkým zrakovým postižením, informování a vzdělávání rodičů/pečovatelů a zvyšování jejich kompetencí v péči o dítě
- informování a vzdělávání
- sociálně - terapeutické činnosti: zprostředkování a výměna zkušeností, instruktáže, pořádání setkání a kurzů pro rodiny, podpůrné programy pro matky, caremanagement
- pomoc při uplatňování práv a oprávněných zájmů a při obstarávání osobních záležitostí: prosazování práv rodičů dětí s postižením a prosazování terénní služby jako práva na služby v přirozeném prostředí. Podpora svépomocných aktivit, podpora začlenění do komunity, podpora spolupráce se zdravotními a vzdělávacími programy a institucemi ve prospěch komplexní péče o cílovou skupinu

S každým klientem uzavírá příslušné středisko Dohodu o poskytování služeb, které předchází komplexní posouzení vývoje dítěte a potřeb klienta.

Formy služeb:

- Terénní - mobilní služby: konzultace v rodinách jsou stěžejní činností středisek rané péče; konzultace může na přání klienta probíhat také v zařízení či v místní instituci. Speciálně vyškolené odbornice - poradkyně rané péče - navštěvují rodiny a poskytují podporu a odborné konzultace rodičům v jejich přirozeném prostředí a provádějí je při výchově jejich dětí.

- Ambulantní služby poskytované ve střediscích rané péče: stimulace zraku, fyzioterapie, ergoterapie, psychologické poradenství, semináře pro rodiče.
- Půjčování metodických materiálů, knih, hraček a speciálních pomůcek.
- Zasilání zpravodaje Rolníčka, který hradí klient (předplatným).
- Týdenní rehabilitační kurzy pro rodiny: vedle odborného programu je kurz místem, kde rodiče mohou sdílet své pocity a zkušenosti a kde navzájem nacházejí pochopení a podporu; částečně hrazeno klientem.
- Doprovod klientů při návštěvách odborníků a institucí a při úředních jednáních.

Přehled služeb poskytovaných regionálními pracovišti SPRP:

Středisko	Brno	Č. Budějovice	Liberec	Olomouc	Ostrava	Plzeň	Praha	celkem
Počet komplexních posouzení	26	14	27	16	28	20	34	165
z toho přijatých	24	11	27	15	21	20	31	149
Počet konzultací v rodině	360	200	557	260	243	132	683	2435
z toho počet konz. v rodině s dalším odborníkem	9	8	34	20	1	0	71	143
z toho počet ostatních konz. v terénu (v MŠ apod.)	6	3	17	10	5	2	30	73
Počet ambulantních služeb (počet konzultací)	13	15	15	15	9	36	53	156
Počet doprovázení klienta k lékaři či do jiné instituce	4	1	4	4	1	0	25	39
Počet funkčních vyšetření zraku	41	23	32	24	51	22	60	253
Počet kontaktů a intervencí (součet telef. a písem. konzultací)	232	79	185	429	479	243	795	2442

Přehled dalších činností poskytovaných regionálními pracovišti SPRP:

Středisko	Brno	Č. Budějovice	Liberec	Olomouc	Ostrava	Plzeň	Praha	celkem
Počet konzultací v ústavních zařízeních	0	0	0	6	2	24	2	34
Počet klientských rodin, které se zúčastnily kurzů pro rodiny (celkem osob/ s postižením/sourozenci)	23/7/5	3/1/0	21/6/3	18/6/1	3/2/2	2/6/2	50/16/8	120/44/21
Počet konzultací pro neklienty:								
První kontakty	26	10	19	19	5	19	26	124
Placené konzultace pro neklienty a zařízení	0	0	16	11	3	0	3	33

2. Další činnosti:

Regionální střediska podle zájmu klientů, svých možností a personálního zázemí dále poskytují terapie, interdisciplinární služby a podporu svépomocných aktivit klientů: Program podpory rodiny, terapie v rodině, terapie ve středisku, skupinová setkání rodičů, semináře pro rodiče, semináře pro odborníky....

3. Program osvěty a vzdělávání

Program osvěty a vzdělávání – semináře pro zařízení, veřejnost, odborníky, odborné konzultace pro studenty, semináře pro zaměstnance krajské a obecní správy...

Rolníčka

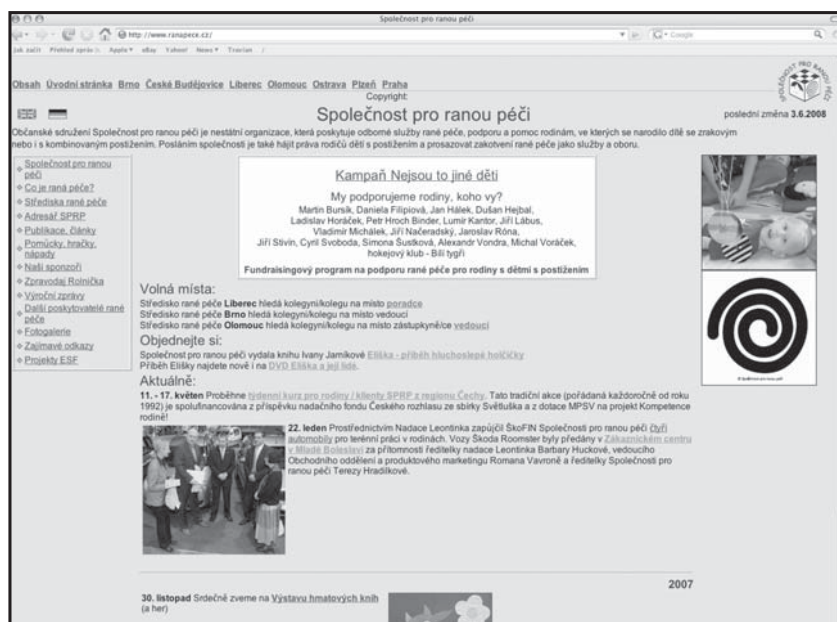
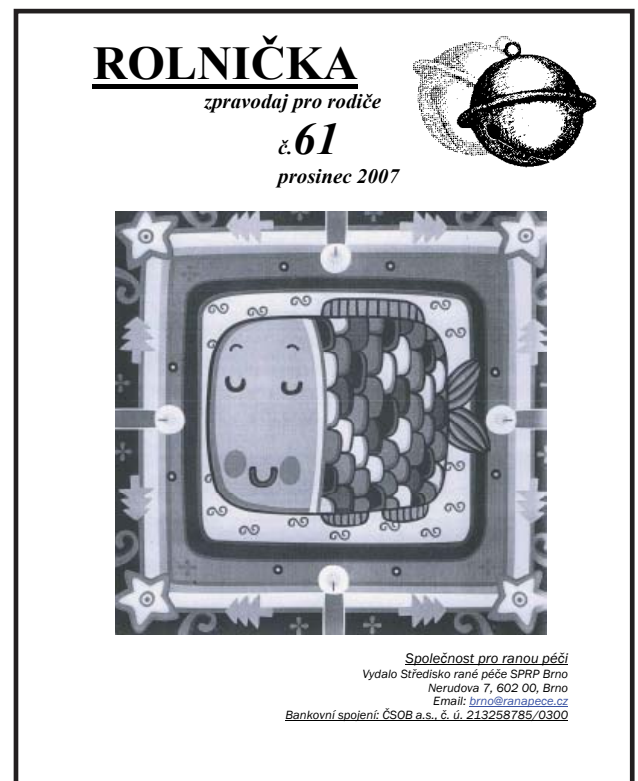
Rolníčka je informační bulletin, který vydává Společnost pro ranou péči pro rodiče dětí s postižením (své současné a bývalé klienty).

Ohlašuje akce v jednotlivých střediscích pro ranou péči, nabízí odborné informace ze všech oblastí stimulace a výchovy dětí s postižením zraku a zprostředkovává zkušenosti a nápady rodičů. Rodiče i odborníci z ústavních zařízení v něm naleznou informace o hračkách a pomůckách pro děti, nejrůznější tipy, metody a zajímavé odkazy, nechybí ani sociálně právní informace. Náklady na výrobu časopisu, který vychází čtyřikrát ročně, jsou hrazeny z větší části z předplatného. Časopis má již ustálené rubriky a grafickou úpravu.

Od roku 2001 Rolníčka vychází v jednotné verzi a regionální střediska se střídají v redakční práci (březnové číslo vydalo Středisko Liberec, červnové Olomouc, zářijové Praha a prosincové číslo Brno).

Literatura:

Pravidelně aktualizujeme a doplňujeme knihovny všech pracovišť o knihy, články a prezentace z oblasti rané péče a příbuzných oborů. Publikace si lze na pracovištích prezenčně zapůjčit a několik výtisků bývá zařazeno do půjčovny pro rodiče/klienty. Publikace vydávané SPRP lze zakoupit v Metodickém centru, případně objednat přes internet nebo regionální pracoviště.



www.ranapece.cz

Webové stránky slouží klientům, odborníkům a těm, kteří se zajímají o organizaci. Prezentujeme zde poskytované služby a kontakty. Inzerujeme volná místa a nové publikace, vyjadřujeme veřejné poděkování sponzorům, oznamujeme aktuality z pracovišť.



Metodické centrum

Klimentská 2
110 00 Praha 1
tel.: 224 826 858
mobil: 777 235 630
e-mail: centrum@ranapece.cz

ředitelka SPRP: Mgr. Terezie Hradilková

Role pracoviště v organizaci:

1. Společnost pro ranou péči je zaměstnavatelem všech pracovníků organizace a Metodické centrum zajišťuje personální agendu;
2. řídí, eviduje a kontroluje služby a činnosti poskytované s celorepublikovou působností;
3. řídí a koordinuje výkonnou a odbornou činnost jednotlivých středisek rané péče a vytváří jim metodické, odborné a informační zázemí, aby mohla poskytovat služby programu Provázení na srovnatelné úrovni podle přijatých standardů; vydává interní materiály a směrnice;
4. zajišťuje vedení i kontrolu účetnictví a finanční prostředky na celorepublikové aktivity;
5. zabývá se vzdělávací a školicí činností a podporuje další vzdělávání zaměstnanců prostřednictvím kurzů, supervizí a školení;
6. vydává publikace, zpracovává materiály pro zaměstnance, rodiče i odborníky;
7. je metodickým centrem a garantem kvality poskytovaných služeb, shromažďuje a vydává připomínky k zákonům a předpisům v oblasti sociálních služeb;
8. prezentuje Společnost pro ranou péči v České republice i v zahraničí, pořádá akce pro veřejnost a navazuje a udržuje mezinárodní kontakty.



Počet podaných projektů: 6 podaných, 5 schválených

Služby rané péče byly celorepublikově financovány z dotace MPSV, z příspěvků Nadačního fondu Českého rozhlasu ze sbírky Světluška (projekt Poznám – terénní program stimulace zraku) a nadace Leontinka (projekt Svitání). Centrální zdroje zabezpečují činnosti, které stále nejsou pokryty z regionálních zdrojů. Rozvojové projekty – např. zaměřené na cílovou skupinu hluchoslepých dětí a jejich rodin, publikační činnost... – byly hrazeny z příspěvku Hilton/Perkins Program, USA...

Vzdělávání zaměstnanců pořádané Metodickým centrem:

Pro nové zaměstnance funguje systém tříměsíčního zaškolování. Každý zaměstnanec SPRP má každoročně aktualizovaný individuální plán dalšího vzdělávání. Každoročně se koná Seminář SPRP pro všechny zaměstnance, Metodické centrum nabízí zaměstnancům i externistům zprostředkování účasti na mezinárodních vzdělávacích akcích a konferencích.

Seminář zaměstnanců SPRP se konal 23. - 25. 10. již tradičně ve Vzdělávacím institutu SČKCH v Praze 2. Byl určen odborným pracovníkům - poradcům rané péče, koordinátorům a dalším odborníkům všech regionálních pracovišť SPRP a účastnilo se ho 53 zaměstnanců.

Seminář s Mary Lee

Ve čtvrtek 21. června 2007 se konala odborná porada středisek z regionu Čechy, v rámci které se poradkyně zúčastnily přednášky paní Mary Lee ze Skotska. Téma přednášky bylo „Hra, komunikace dětí se zrakovým a kombinovaným postižením v předškolním věku“. Mary Lee přijala naše pozvání, aby se s námi mohla sejít a povědět o svých zkušenostech a podělit se o své znalosti. V Praze byla 9. až 22. 6. na programové schůzce týkající se konference ICEVI (Mezinárodní rady pro vzdělávání zrakově postižených), která se bude konat v roce 2009 v Dublinu a na jejíž přípravě se podílí ředitelka SPRP Terezie Hradilková. M. Lee pracuje ve Skotsku ve škole pro děti se zrakovým a kombinovaným postižením a je autorkou dvou knih o problematice dětí se zrakovým a kombinovaným postižením v předškolním věku: *This Little Finger* a *Learning Together*. Tyto knihy máme v SPRP nyní v knihovně Metodického centra. Poradkyně Jana Vachulová (Středisko Praha) a Klára Svobodová

(Středisko Brno) je měly k pročtení a obě je doporučily k překladu. Přednáška se přes velmi vysokou teplotu v sále i venku setkala s velkým zájmem, vytištěná prezentace i pouštěné videoukázky byly určité pro všechny kolegyně velkou inspirací pro jejich práci.

Projekt vzdělávání SPRP VČAS (2006-2007)

31. července byl ukončen projekt VČAS, který Společnost pro ranou péči realizovala od 1.1.2006 z finančních prostředků Evropského sociálního fondu.

Projekt byl zaměřen na komplexní odborné vzdělávání pracovníků poskytující službu raná péče.

Na vzdělávání pracovníků včetně supervizí bylo z projektu v roce 2007 utraceno 259 205,- Kč.

Aktivity vzdělávacího projektu:

1. vzdělávání pracovníků (individuální vzdělávání) – do této aktivity byli zapojeni všichni zaměstnanci SPRP a dle svých vzdělávacích plánů absolvovali odborné vzdělávací kurzy, semináře, školení atd. Za rok 2007 se vzdělávalo 49 pracovníků
2. supervize (individuální i týmové) – probíhaly po celou dobu realizace projektu. Týmových supervizí se zúčastnilo 49 pracovníků
3. odborné kurzy pro pracovníky v rané péči – kurz Instruktora stimulace zraku byl určen instruktorkám stimulace zraku, kterého se zúčastnilo 27 frekventantek (z toho 6 absolvovalo akreditovanou formu)
4. semináře „Raná péče - terénní sociální služba“ - informovaly zástupce vyšších územně správních celků, rodiče, pracovníky prvního kontaktu a zástupce krajů a úřadů o službách rané péče, o službách SPRP a dalších pracovišť rané péče i o potřebnosti terénních služeb a jejich profesionální úrovni. Přispěly k tomu, aby odborná veřejnost přijímala i rodiče jako odborníky, uměla s nimi vyjednávat, komunikovat a využívat jejich jedinečných znalostí o dětech. Lektory na seminářích byli proto nejen odborníci, ale i rodiče.

V roce 2007 proběhly semináře čtyři – v Plzeňském, Jihočeském, Moravskoslezském kraji a v kraji Vysočina. Těchto seminářů se celkem účastnilo 67 osob.

Byly zajištěny ve spolupráci s Asociací pracovníků v rané péči.

Kvalita poskytovaných služeb

SPRP se řídí druhovými Standardy rané péče a Standardy kvality sociálních služeb. Všechna regionální střediska získala certifikát kvality od Asociace pracovníků v rané péči. Rok 2007 byl zaměřen na zaregistrování SPRP a všech Středisek jako poskytovatelů služeb, na zjišťování kvality a přípravu na inspekce.

Na profesní rozvoj pracovníků, ale i k jejich ochraně před syndromem vyhoření, jsou zaměřeny supervize a intervize, které probíhají v celé organizaci. Intervize musí absolvovat každý poradce i koordinátor dvakrát ročně, instruktori stimulace zraku pak dvě intervize ročně navíc v rámci programu stimulace zraku. Metodické centrum eviduje smlouvy a výkazy o supervizích všech pracovišť.

K zvyšování kvality služeb a vzájemnému sdílení dobré praxe slouží také odborné porady a setkání instruktorek stimulace zraku. Jsou organizovány regionálně – pro česká a moravská střediska, mají supervizní a podpůrný charakter a jejich součástí je i kazuistický seminář. Rozvoj služeb a jejich kvalitu sledují a podporují metodici.

Mezinárodní aktivity:

13. – 14.3. ICEVI - Europe Board – zasedání vedení Mezinárodní rady pro vzdělávání lidí se zrakovým postižením – evropské sekce v holandském Huizen, účastnila se ho Terezie Hradilková jako místopředsedkyně a reprezentant pro region střední Evropa a zároveň kontaktní osoba pro ČR
10. – 13.5. Seminář o rané péči, Frauenchiemsee, Německo, účast M.Pokorná (Č. Budějovice), J.Vachulová (Praha)
14. – 26.5. Visionassessment MDVI Örebro, Švédsko, účast M.Skalická (Praha)
6. – 9.6. Dvoudenní workshop Tactus v Erfurtu, účast J.Vachulová (Praha)
- 12.3. a 13.7. Programová komise konference pořádané ICEVI (Mezinárodní radou pro vzdělávání lidí se zrakovým postižením) – Konference o zrakovém postižení se koná v roce 2009 v Dublinu. Setkání komise se účastnila její členka Terezie Hradilková

Poděkování Metodického centra patří:

Pavlu Holečkovi za neúnavnou pomoc a málo placenou, ale potřebnou práci na aktualizaci webových stránek rodině Sádlových, majitelům domu, kde Metodické centrum sídlí

Zuzaně Vojtové za grafické zpracování propagačních materiálů a přípravu www stránek

Josefu Škraňkovi, řediteli Press Servisu, za laskavé vytištění výroční zprávy

Emě Gallové z Konzervatoře a ladičské školy J. Deyla za spolupráci

Středisko rané péče Brno

Nerudova 7
602 00 Brno
tel.: 541 236 743
mobil: 777 234 134
mobil v autě: 777 234 034, 774 240 234
brno@ranapece.cz

Vedoucí: Mgr. Eva Hrachovinová

Od 1.1.2007 se Středisko rané péče SPRP Brno stalo organizační jednotkou Společnosti pro ranou péči, o.s. a získalo právní subjektivitu (oprávnění jednat vlastním jménem v otázkách financování a hospodaření).

I nadále zajišťovalo Středisko rané péče SPRP Brno již 17. rokem služby rané péče v celé oblasti Jihomoravského kraje, v části kraje Vysočina (okr. Jihlava, Třebíč a Žďár n. Sázavou) a v části Zlínského kraje (okr. Zlín a Uherské Hradiště).

V uplynulém roce došlo k pilotnímu rozšíření cílové skupiny klientů Střediska o rodiny s dětmi s tělesným a mentálním postižením. Ke změně cílové skupiny klientů došlo na základě zájmu ze strany klientů, podnětů vzniklých z komunitního plánu sociálních služeb a zároveň díky finanční podpoře z prostředků EHP/Norsko.

Tým pracoviště poskytoval výše uvedeným cílovým skupinám služby rané péče nejčastěji formou terénních konzultací v rodinách klientů (tvořily 75% všech služeb nabízených Střediskem). Klienti dále využívali možností ambulantních programů ve Středisku - program zrakové stimulace (realizovaný díky finančnímu příspěvku Nadačního fondu Českého rozhlasu ze sbírky Světluška) či konzultací v domácím prostředí na téma podpory příjmu potravy. Velké clientské oblíbenosti se těšil týdenní kurz pro rodiny s dětmi v Bystřici p. Hostýnem, kluby rodičů (pravidelná setkávání klientů nad vyžádanými odbornými tématy) a dále neformální setkání klientů a pracovníků Střediska při grilování, Mikulášské besídce atd.

Novou posilou pracovního týmu se stala Mgr. Jana Holešovská - odborná poradkyně a Michaela Jahnová - koordinátorka blokového grantu.

Ve druhé polovině roku 2007 jsme se díky grantu z prostředků EHP/Norsko zaměřili na depistáž u odborných lékařů či specialistů a u sociálních pracovníků měst a obcí působících v našem regionu. Cílem depistáže bylo včas informovat potenciální klienty o možnostech využití rané péče jako služby, která jim může pomoci překonat jejich obtížnou situaci.

Pracovníci Střediska zajišťovali odborné přednášky pro lékaře a pro studenty vyšších odborných či vysokých škol s cílem rozšířit povědomí veřejnosti o základních principech rané péče, nabídce a průběhu poskytovaných služeb atd.

Rok 2007 pro nás znamenal aktivní práci v oblasti poskytování služeb rané péče v souladu se Standardy kvality sociálních služeb a Standardy rané péče.

Středisko rané péče SPRP Brno se aktivně podílelo na komunitním plánování sociálních služeb v šestnácti městech kraje Jihomoravského, Zlínského a kraje Vysočina (Brno, Kuřim, Pohořelice, Rosice, Tišnov, Bučovice, Židlochovice, Ivančice, Jihlava, Moravské Budějovice, Uherské Hradiště, Uherský Brod, Moravský Krumlov, Znojmo, Bystřice n. Pernštejnem, Velké Meziříčí).

Akce pro klienty:

Kluby rodičů - 4x ročně (jeden Klub rodičů - cca 7 dospělých, 3 děti)

Kurz pro rodiny - 1x ročně (23 rodin)

Grilování pro klienty - 1x ročně (20 dospělých, 14 dětí)

Mikulášská pro klienty - 1x ročně (28 dospělých, 30 dětí)

Akce pro veřejnost:

Seminář o rané péči na Krajském úřadě Vysočina - 1x ročně

Exkurze pro studenty - 3x ročně (celkem cca 45 studentů)

Počet podaných projektů: 56

z toho realizovaných - úspěšných: 42



Středisko rané péče České Budějovice

Jizerská 4
370 11 České Budějovice 2
tel.: 385 520 088
mobil: 777 234 032
budejovice@ranapece.cz

Vedoucí: Mgr. Martina Papoušková

Středisko rané péče SPRP České Budějovice poskytuje služby v celém Jihočeském kraji a části Vysočiny (Pelhřimovsko, Havlíčkobrodsko) již od roku 1994. Rok 2007 byl prvním rokem fungování s vlastní právní subjektivitou.

V roce 2007 si pracovníci Střediska rané péče SPRP rozšiřovali své vzdělání (např. víceúrovňový kurz Instruktora stimulace zraku, komunikační a prezentační techniky, kurz Krizové intervence, intuitivní rodičovství, autismus a další).

V první polovině roku jsme navázali na depistáž z roku

2006 a zrealizovali jsme odborné semináře pro zdravotnické pracovníky v oblasti neonatologie a pediatrie. Aktivně jsme vystupovali na lékařských konferencích. V kraji Vysočina jsme uspořádali se Střediskem rané péče SPRP Brno seminář pro pracovníky státní správy a samosprávy.

Konec roku byl pro nás komplikovaný, protože naše prostory byly vykradeny. Museli jsme tedy řešit tuto nepříjemnou událost, ale díky stabilnímu týmu jsme krizovou situaci ustáli.

Středisko se podílelo na komunitním plánování v rozvojovém plánu sociálních služeb Magistrátu města České Budějovice.

Akce pro veřejnost:

- 17. 1. 2007 seminář pro Sdružení dětských praktických lékařů pro děti a dorost v okrese Jindřichův Hradec (J. Hradec)
- 23. 1. 2007 seminář o nepříznivé diagnóze na neonatologickém oddělení nemocnice České Budějovice
- 15. 3. 2007 seminář o rané péči na Krajském úřadu Vysočina
- 10. - 13. 5. 2007 seminář o rané péči, Frauenchiemsee, Německo - účast
- 15. 5. 2007 seminář pro Sdružení dětských praktických lékařů pro děti a dorost v okrese Český Krumlov (Č. Krumlov)
- 17. 5. 2007 aktivní účast na 16. sjezdu ošetřovatelských profesí v neonatologii v Č. Budějovicích
- 2. 6. 2007 aktivní účast na 2. Jihozápadním semináři neonatologů a PLDD

Akce pro studenty:

Poskytli jsme 14 denní praxi dvěma studentkám Zdravotně sociální fakulty Jihočeské univerzity. Vedoucí střediska vedla bakalářskou práci.

Počet podaných projektů: 7

z toho realizovaných - úspěšných: 5



Středisko rané péče Liberec

Matoušova 406
460 01 Liberec
tel.: 485 109 564
mobil: 777 234 033
liberec@ranapecz.cz

Vedoucí střediska: PaedDr. Alexandra Bečvářová

V roce 2007 jsme poskytovali standardní služby rané péče rodinám dětí se zrakovým a kombinovaným postižením v Královéhradeckém a části Ústeckého kraje a služby rané péče rodinám dětí se zdravotním (zrakovým, mentálním, pohybovým a kombinovaným) postižením v Libereckém kraji. Terénní služby podpory vývoje dítěte a podpory rodiny doplňovala nabídka ambulantních programů a akcí pro rodiny. Kurz pro rodiny, který již tradičně proběhl v Holenském dvoře, absolvovalo pět klientských rodin libereckého střediska. V říjnu 2007 jsme uspořádali Den otevřených dveří. Představili jsme práci střediska, prezentovali program stimulace zraku a další programy podpory vývoje dítěte.

V květnu 2007 jsme ukončili realizaci projektu „Prostor pro změnu“ financovaného z GS SROP – Sociální integrace v Libereckém kraji, který nám umožnil zaměřit se více na situaci matek dětí s postižením a prostřednictvím psychosociálních programů podpořit jejich návrat do společenského a pracovního života. Letního a vánočního setkání se zúčastnilo více než 70 rodin. Tyto akce spolufinancovala Nadace ČEZ.

V rámci zvyšování odborné úrovně týmu absolvovaly tři poradkyně kurz Instruktor stimulace zraku. Jedna poradkyně se specializovala na problematiku dětí s autismem a absolvovala potřebné kurzy. Další poradkyně je ve výcviku v systemické terapii. Náš tým letos doplnily koordinátorka Hana Hasoňová a nová poradkyně Michaela Prošková.

Služby rané péče svými finančními příspěvky rodinám významně doplňovaly Nadace Syner a Nadační fond Českého rozhlasu, který podporoval i program stimulace zraku.

Zapojili jsme se do činnosti pracovních skupin při vytváření střednědobých plánů Královéhradeckého a Ústeckého kraje. Aktivně jsme se účastnili přípravy komunitních plánů měst Liberce, Jablonce nad Nisou, Jičina, Hořic, České Lípy a Děčína.

Akce pro klienty:

Povídání u čaje (každé první pondělí v měsíci)

Letní setkání (červen)

Vánoční setkání (prosinec)

Psychosociální semináře pro maminky s doprovodným programem pro děti (4 semináře v roce 2007)

Arteterapie pro maminky (5 seminářů)

Alternativní komunikace a používání komunikátorů s hlasovým výstupem

Akce pro veřejnost:

Prezentace programů služeb rané péče:

- v rámci Výstavy poskytovatelů sociálních služeb v Liberci

- Konference poskytovatelů sociálních služeb v Ústeckém kraji (Ústí nad Labem)

- aktivní účast na Světové konferenci o rodině (Praha)

- Seminář o inkluzi osob s postižením (Liberec)

Den otevřených dveří (říjen)

**Počet podaných projektů: 11
z toho realizovaných - úspěšných: 7**



Středisko rané péče Olomouc

Dolní nám. 38
771 00 Olomouc
tel.: 585 222 921
mobil: 777 234 035, 777 234 135
olomouc@ranapece.cz

Vedoucí: Mgr. Pavla Burešová



Středisko rané péče v Olomouci poskytuje od roku 1994 služby na území Olomouckého, Zlínského, Pardubického kraje pro rodiny s dětmi se zrakovým a kombinovaným postižením. Program byl realizován formou konzultací v rodině, ambulantních programů ve Středisku, organizování seminářů a setkávání rodin. 75 % všech služeb je poskytováno terénní formou, tj. v přirozeném prostředí rodin. Spolupodíleli jsme se na programu týdenního kurzu pro rodiny v Bystřici pod Hostýnem, podpořili jsme tvorbu a zaslání časopisu Rolníčka. Pracovali jsme v multidisciplinárním týmu s dětským neurologem - neonatologem MUDr. J.Hálkem, s neuroložkou MUDr.Neklanovou, s neonatologem MUDr.L.Kantorem,PhD., MUDr.J.Mackem, MUDr.B.Tesařovou, s oftalmoložkou K.Špačkovou, s psycholožkami PhDr.L. Němcovou, PhDr.I.Kořátkovou, Mgr.M.Pastuchovou, s fyzioterapeutkou Mgr.I.Jašíčkovou. Náš stávající tým byl koncem roku posílen o poradkyni Petru Navrátilovou, Dis. Již druhým rokem jsme zapojeni do projektu „Akční pole sociální práce“ Pedagogické fakulty Univerzity Palackého v Olomouci, který je zaměřen na zprostředkování nejnovějších zkušeností z teorie i praxe sociální práce- vytvoření mostu mezi akademickým světem a světem praxe. Rozvinula se spolupráce s olomouckou pobočkou Maltéžské pomoci o.p.s, s vedoucím centra Th.Lic.Michalem Umlaufem a podařilo se nám 12 studentů vyškolit podle Zákona o dobrovolnické službě a pod supervizí je zapojit do programů Střediska. Středisko se také podílelo na komunitním plánování v regionu, aktivní účastí na Magistrátu města Olomouce v pracovní skupině 2: Občané se zdravotním postižením.

Zvláštní poděkování:

pobožce ČSOB – sídlo Jeremenkova ul., Olomouc – za dar nové kopírky pro naše středisko

Poděkování za celoroční spolupráci:

Fakultní nemocnice Olomouc
Univerzita Palackého Olomouc – Pedagogická fakulta
Prof. Ing. Jan Hálek, CSc. – přednosta Ústavu lékařské biofyziky a biometrie, senátor ČR
MUDr. Lubomír Kantor, Ph.D. – primář Novorozeneckého oddělení Fakultní nemocnice Olomouc, předseda České neonatologické společnosti

MUDr. Marta Neklanová
MUDr. Kateřina Špačková
PhDr. Leona Němcová
Mgr. Martina Pastuchová
Bc. Věra Kováčiková
Mgr. Irena Jašíčková

Všem dobrovolníkům za jejich nadšení, vstřícnost a ochotu zapojit se do programů Střediska a hlavně pomoci rodinám v jejich náročné situaci.

Akce pro klienty:

Setkání pro rodiče:

16.5. Krmení - Orofaciální stimulace
2.6. – 9.6. Kurz pro rodiny - Bystřice pod Hostýnem
21.6. Integrace do běžné MŠ

20.9. Nahlédnutí do světa nevidomých
23. – 29.9. Kurz plavání s vodníčky ve spolupráci s Českým svazem zrakově postižených sportovců
4.12. Mikulášská besídka

Akce pro veřejnost:

Workshop pro studenty Univerzity Palackého v Olomouci 3x
Seminář pro studenty Univerzity Palackého v Olomouci 5x
Konference ke komunitnímu plánování města Olomouce I. - aktivní účast
Konference: Akční pole sociální práce I. aneb sociálně - pedagogické otázky současnosti - aktivní účast
Konference Města proti sociálnímu vyloučení - aktivní účast
Neonatologické dny: poster
Aktivní účast na 16. sjezdu ošetrovatelských profesí v neonatologii v Českých Budějovicích.

Počet podaných projektů: 10
z toho realizovaných - úspěšných: 6

Středisko rané péče Ostrava

Nádražní 80
702 00 Ostrava
596 112 473,
mobil: 777 234 036
mobil v autě: 777 234 136
ostrava@ranapecce.cz

Vedoucí: Petra Kellarová, DiS.

Pro ostravské středisko rané péče byl rok 2007 rokem plným změn. Stali jsme střediskem s vlastním IČO, což provázela spousta organizačních změn. Také jsme se začátkem roku potýkali s finančními potížemi, které se nám však díky našemu úsilí a mediální kampani podařilo překonat a díky podpoře Statutárního města Ostrava jsme dokonce rozšířili stávající cílovou skupinu o rodiny s dětmi s tělesným, mentálním a kombinovaným postižením z Ostravska.

V první polovině roku jsme stejně jako další organizace poskytující sociální služby připravovali podklady pro registraci naší služby – rané péče - v registru poskytovatelů sociálních služeb, což se nám v září podařilo. Po celý rok jsme poskytovali standardní služby rané péče. V rámci rozšiřování cílové skupiny jsme se věnovali depistáži v rámci města Ostrava, zpracovávali jsme metodiku a školili personál. V druhé polovině roku jsme začali vyjednávat i s dalšími obcemi kraje o rozšíření této cílové skupiny i do jejich oblastí.

Již dlouhodobě absolvujeme pravidelné supervize individuální i týmové, intervize a účastníme se komunitních plánů v mnoha obcích Moravskoslezského kraje. V tomto roce jsme také zakoupili druhý služební automobil, pořízený s finanční podporou nadace ČEZ a soukromých firem z Třinecka.

Středisko se podílelo na komunitním plánování ve městech Ostrava, Opava, Karviná, Kopřivnice, Český Těšín.

Akce pro klienty:

Čaje pro rodiče s tématy: Jak vidí vaše dítě
Integrace ve smyslu osobní asistence
Jak se vyrovnat s postižením dítěte

Setkání rodin: V ZOO

Prezentace firmy Otto Bock – rehabilitační pomůcky

Kurz pro rodiny

Počet podaných projektů: 18

z toho realizovaných - úspěšných: 10



Středisko rané péče Plzeň

Tomanova 5
301 00 Plzeň
tel.: 377 420 035
mobil: 777 234 037
plzen@ranapecce.cz

Vedoucí: Mgr. Miroslava Bartošová

Na počátku roku 2007 se naše středisko ocitlo ve finančně nepříznivé situaci. Tu jsme však díky laskavému příspěvku dárců a sponzorů překonali, a mohli tak pokračovat v poskytování služeb i nadále. Poradkyně se věnují rodinám v Plzeňském a Karlovarském kraji a rovněž konzultují v kojeneckých ústavech. Ke každému dítěti je třeba přistupovat individuálně a citlivě a velmi nás těší zájem všech členů rodiny o rozvoj smyslového vnímání dítěte. Tomu napomáhají ambulantní programy, které se pravidelně ve středisku konají. Vedle stimulace zraku externí fyzioterapeutka a speciální pedagožka pomáhají zlepšit pohybové a komunikační dovednosti dítěte a poskytují rodinám praktické a užitečné rady. Na Dni otevřených dveří jsme přivítali lékařky z neonatologického oddělení FN Plzeň, s nimiž dlouhodobě spolupracujeme. Díky této spolupráci je dána klientům možnost včasného podchycení vývoje a stimulace zraku již v raném věku dítěte.

Zaznamenali jsme poměrně značný nárůst klientů a během roku jsme rozšířili tým poradkyň. Pravidelné programy a služby ve středisku byly doplněny semináři a akcemi pro rodiny. Pracovníci střediska si v rámci vzdělávání průběžně doplňují a rozšiřují znalosti z okruhu sociální problematiky a seznamují se s aktualizacemi a novinkami vyplývajícími z legislativy. Středisko usiluje o zařazení poskytovaných služeb rané péče do komunitních plánů ve městech Plzeň a Domažlice. Středisko se podílelo na komunitním plánování ve městech Plzeň a Domažlice.

Akce pro klienty:

2x setkání rodin: Letní, Mikulášské
1x seminář pro rodiče: Aromaterapie a masáže dětí
Den otevřených dveří s prezentací pomůcek firmy Setrans

Akce pro veřejnost:

Den otevřených dveří – účast 15 osob
+ seminář pro sociální pracovníky, odborníky a veřejnost – účast 8 osob
Seminář „Partnerství“ na Neurologické klinice FN Plzeň – účast 21 osob
3x prezentace a přednášky ve městech a obcích v rámci komunitního plánování (Domažlice, Nýrsko, Karlovy Vary)
Prezentace na Dni pro zdraví v Klatovech

Akce pro studenty:

4x seminář pro studenty Střední zdravotnické školy z Klatov – účast celkem 73 osob

Počet podaných projektů: 8

z toho realizovaných - úspěšných: 7



Středisko rané péče Praha

Trojická 2/387
128 00 Praha 2
224 826 860
mobil: 777 234 131
praha@ranapecce.cz

Vedoucí: Bc. Lucie Gregorová

Cílem činnosti Střediska rané péče Praha SPRP v roce 2007 bylo zajistit dostupné a v souladu se standardy sociálních služeb poskytované služby sociální prevence - rané péče všem rodinám na území hl. města

Prahy, kraje Středočeského, Pardubického a části kraje Ústeckého. V roce 2007 bylo Středisko rané péče SPRP Praha personálně dobře zajištěno, a tak poskytování služeb probíhalo bez omezení. Terénní služby rané péče byly doplněny konzultacemi externích odborníků (konzultant pohybového vývoje, videotrénink interakcí). V současné době pracují ve středisku 3 vyškolení instruktoři stimulace zraku, a díky tomu jsme mohli již ke konci roku 2007 rozšířit i nabídku ambulantních programů stimulace zraku. Pravidelně probíhala setkání rodičů 1x za měsíc. Část služeb byla zajišťována celostátně (kurzy pro rodiny, koncepce a metodické vedení integrace dětí s postižením a koncepce podpory stimulace zrakových funkcí a zrakového tréninku).

V květnu 2007 se podařilo naše středisko po 18 letech přestěhovat na Prahu 2 do nových, větších a hlavně světlejších prostor, které umožnily mimo jiné vytvořit důstojné zázemí všem pracovníkům střediska.

Od 1. ledna jsme také realizovali projekt „Můžu“ (JPD pro cíl 3 regionu hl.m. Prahy – projekt je spolufinancován z prostředků ESF, státního rozpočtu ČR a rozpočtu hl.m. Prahy), zaměřený především na terénní podporu matek, na sociální integraci matek dětí s postižením, na sebezvojové a relaxační skupiny a na vzdělávání pracovníků střediska. V rámci tohoto projektu se uskutečnily i dva vzdělávací semináře a jeden víkendový vzdělávací kurz pro matky. Projekt bude ukončen v srpnu 2008.

Středisko se podílelo na komunitním plánování v kraji Ústeckém, Pardubickém, Středočeském, ve městě Kolín, Mělník, Kladno, Slaný, Beroun, Benešov, Mladá Boleslav, Kralupy n. Vltavou., a v MČ Praha 3, 5, 6, 8, 9, 10, 11, 13.

Akce pro klienty:

Setkání rodičů 9x
Víkendový seminář pro rodiče 1x
Seminář pro rodiče 2x
Týdenní kurz pro rodiny 1x
Beseda pro rodiče dětí s albinismem 1x

Akce pro veřejnost:

Den otevřených dveří 11.9.2007
Prezentace projektu Tactus v rámci knižního veletrhu v Praze
Seminář o výrobě hmatových knih pro studenty SpGŠ Litoměřice
Soutěž a výstava Tactus.cz 2007
Veletrh sociálních služeb Praha 13 – aktivní prezentace rané péče
Seminář o rané péči, Frauenchiemsee, Německo
Visionassessment MDVI Örebro, Švédsko
Prezentace rané péče (propagační materiály) v rámci soc. služeb ve Středočeském kraji, totéž společně se SPRP Liberec v Ústeckém kraji

Počet podaných projektů : 13
z toho realizovaných - úspěšných: 10

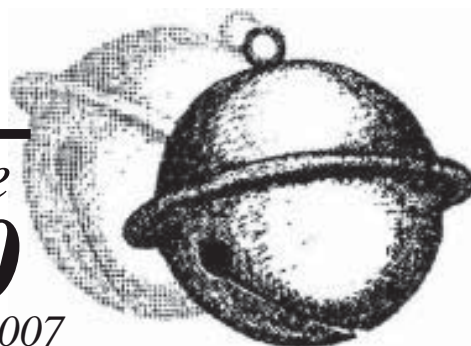


ROLNIČKA

zpravodaj pro rodiče

č. **60**

září 2007



Společnost pro ranou péči

Vydalo Středisko rané péče SPRP Praha

Trojická 2/387, 128 00 Praha 2

e-mail: praha@ranapece.cz

banka: ČSOB a.s. Praha 1, č. ú.: 213147989/0300

VII. tým Společnosti pro ranou péči:



Tým naší organizace tvoří rodiče/klienti, kteří jsou nám partnery v rozhodování o skladbě a kvalitě služeb; zaměstnanci, kteří svým přístupem a odborností garantují kvalitu služeb a jsou zásadním činitelem organizace (navíc často i jejími členy), dále ti, kteří pro nás pracují na dohodu o provedení práce či na faktury na konkrétních a krátkodobých úkolech a pomáhají nám zajišťovat flexibilitu a komplexnost naší nabídky, supervizoři starající se o kvalitu služeb a podporu zaměstnanců a v neposlední řadě odborníci z jiných, spolupracujících a návazných pracovišť, kteří jsou nám odbornou oporou.

V roce 2007 našimi pracujícími zaměstnanci byli:

Bartošová Miroslava Mgr., Bečvářová Alexandra PaedDr., Berná Anna, Bernadtová Lucie Mgr., Brabcová Miroslava, Cihlová Petra Bc., Cingrošová Jitka DiS., Čada Filip, Čechová Zuzana Bc., Doskočilová Kateřina Mgr., Dostálová Jana, Dunděrová Markéta Mgr., Dunděrová Martina Mgr., Gregorová Lucie Bc., Hálková Petra DiS., Hanušová Věra, Hasoňová Hana, Heidlerová Michaela Ing., Herynková Martina Mgr., Hladíková Anna Mgr., Hojná Tereza Mgr., Holešovská Jana Mgr., Horáčková Irena Mgr., Hradilková Terezie Mgr., Hrachovinová Petra, Chalupová Pavla Mgr., Chalupová Romana Mgr., Jahnová Michaela, Jancíková Mária PaedDr., Janoušová Helena Mgr., Jírovská Ivana PaedDr., Kaválková Laura Ing., Kelarová Petra DiS., Klicperová Hana Mgr., Kliková Jana Mgr., Kollrosová Lúdie Mgr., Koubková Lenka Bc., Kouwen Otto, Kovárníková Kateřina, Krajíčková Eva DiS., Kudelová Ivana Mgr., Kuchařová Jarmila, Kuvíková Simona, Kyselová Radka Mgr., Magerová Lucie Mgr., Matyášová Pavla Mgr., Michlová Katarína Mgr., Navrátilová Petra DiS., Nykodýmova Daniela, Odložilíková Tereza DiS., Papoušková Martina Mgr., Pavlíčková Hana DiS., Pěničková Markéta DiS., Pexiederová Alice Bc., Pokorná Marie Mgr., Poláková Eva, Polanková Kateřina DiS., Poslušná Eva Bc., Prošková Michala Mgr., Saitlová Jana Mgr., Sedlmayerová Malgorzata Mgr., Sitařová Andrea Mgr., Skalická Markéta PaedDr., Slámová Silvie Bc., Solověvová Jana Bc., Stanická Lucie Mgr., Strnadová Hana Bc., Suchánková Bohuslava Ing., Svobodová Eva, Svobodová Klára Mgr., Štiková Martina Mgr., Štvrtnová Jana Mgr., Theimerová Kamila, Trajerová Hana Ing., Tušlová Jana Mgr., Urbanová Milena Mgr., Vachule Marek, Vachulová Jana PaedDr., Vajčovicová Romana, Veverková Lenka Bc. DiS.

Externí spolupracovníci (dohody o provedení práce, fakturované služby):

Bako Tomáš, Bečvářová Monika Mgr., Běhalová Zuzana Ing., Bocviňok Bohumil Mgr., Brabec Jiří, Brenkus Pavel Mgr., Brožová Martina Mgr. PhD, Burešová Kateřina Mgr., Buroňová Bronislava, Carbochová Lenka Mgr., Čermáková Eva, Dostál Bohuslav, Dostálek Miroslav MUDr., Dumas Andreas, Fejkusová Helena, Formanová Jiřina, Hajdinová Marta, Hálek Jan Mudr., Hemzáčková Krista, Holeček Pavel, Hradilková Zofie, Janečka Zbyněk PaedDr. PhD., Jarníková Ivana, Jašíčková Irena Mgr., Kejíková Anna Mgr., Kochová Klára, Korpasová Markéta Mgr., Košková Barbora, Koubek Petr Ing., Krömerová Jaroslava, Kučera Petr Ing., Kučová Hana Ing., Kuchařová Ivana, Kulheimová Zuzana Mgr., Kunová Alena Mgr., Kvapillová Alena, Lomička Zdeněk, Loupanec Petr, Marabeti Alžběta Bc., Matulová Eva, Městecká Tereza, Micková Eva PhD., Mošnerová Jana, Mošnerová Lucie, Mošnerová Magdaléna, Ouhrabková Iva, Papoušek Václav, Pastuchová Martina Mgr., Pavlík Martin, Pěčová Martina Mgr., Pexieder Michal Mgr., Polák Miroslav Ing., Rothová Eliška Mgr., Ryzí Michal MUDr., Řezáčková Martina MUDr., Skalová Pavla Mgr., Sláma Miloslav Ing., Sochorová Nela, Strenková Veronika, Strnadová Hana Bc., Svobodová Vladimíra Mgr., Sýkora Marek., Šarounová Jana, Šenková Kateřina MUDr., Šimeček Jaroslav MUDr., Šmerdová Lenka Bc., Špačková Kateřina MUDr., Štaif Petr, Ing., Štaifová Věra, Štichová Věra, Václavík Jan, Vachová Petra, Vachule Marek, Vachulová Markéta, Válková Zuzana MUDr., Vašut Igor, Vidová Timea Mgr., Vojtová Zuzana, Vrbová Blanka, Vrbová Blanka ml., Všeňička Jan Mudr., Zakoutová Andrea MUDr., Zobanová Anna MUDr.

Děkujeme za pomoc a podporu našim kolegyním na mateřské dovolené, našim příbuzným a přátelům, kteří pomáhají Společnosti pro ranou péči a klientům prací, radou i podporou.

Přehled průměrného počtu zaměstnanců SPRP a jejich přepočtený stav za rok 2007 podle pracovišť:

Pracoviště	počet pracovníků	přepočteno na úvazky
Metodické centrum	6	4,86
Praha	13	10,63
Č. Budějovice	7	3,84
Liberec	11	7,74
Brno	10	6,57
Olomouc	6	4,75
Ostrava	8	4,85
Plzeň	4	3,41
Celkem	65 (2 muži / 63 žen)	47,65 (4,9 mateřská d.)

Přehled průměrného počtu zaměstnanců SPRP a jejich přepočtený stav za rok 2007 podle dosahu služeb:

Dosah služeb	počet pracovníků	přepočteno na úvazky
Celorepublikové služby	21	7,35
Regionální služby	45	41,3

VIII. finanční zpráva



Organizace vede podvojně účetnictví v souladu se zákonem č. 563/1991 Sb. o účetnictví.

V účetnictví v roce 2007 bylo odděleně vedeno a sledováno:

7 organizačních jednotek Společnosti pro ranou péči o.s. se samostatným hospodařením + Metodické centrum

12 zakázek - aktivit v rámci činností Společnosti pro ranou péči

161 centrálních i regionálních finančních zdrojů - projektů.

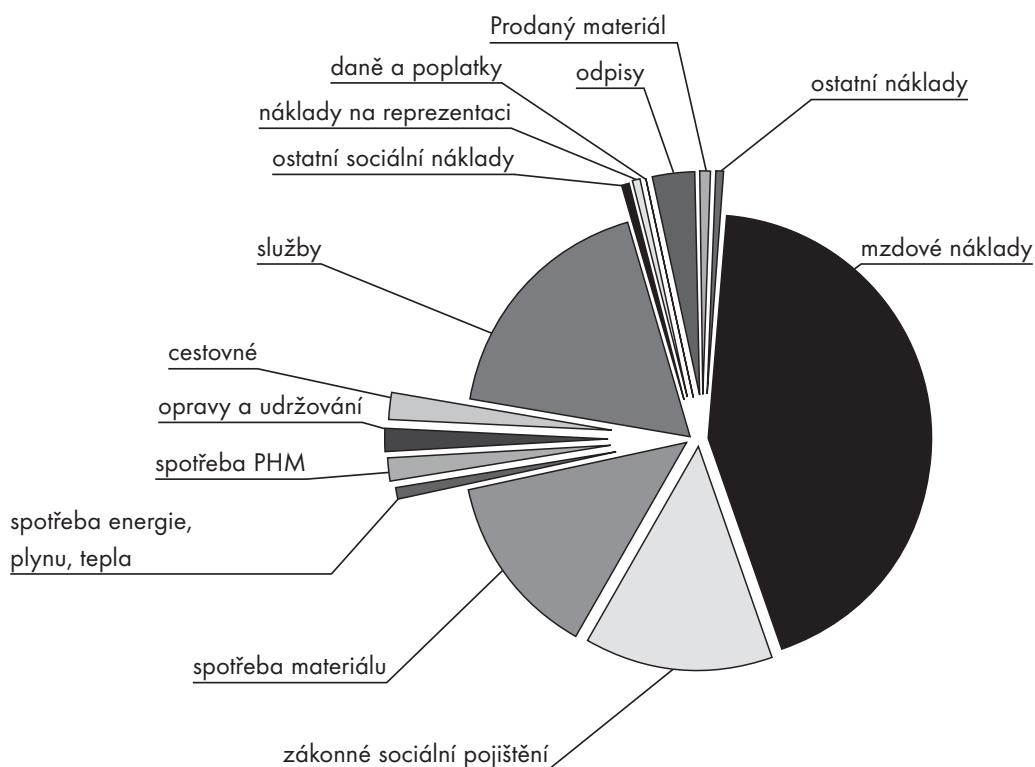
Hospodářský výsledek za rok 2007: ztráta ve výši 911 294,- Kč

Audit účetní závěrky za rok 2007 provedla Ing. Kutilová Jana.

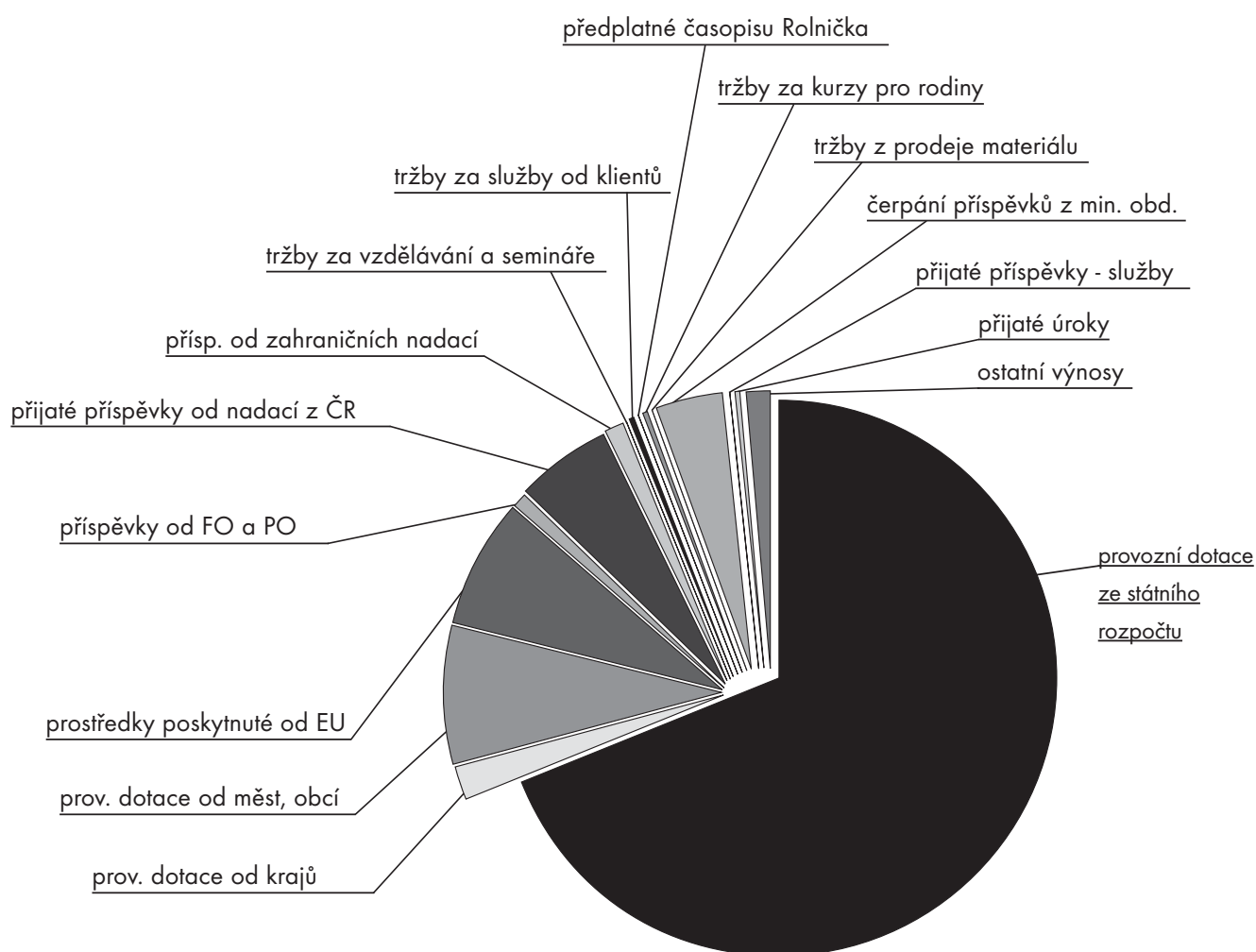
A) Přehled hospodaření SPRP:

1. Struktura nákladů a výnosů SPRP (kumulovaná):

Náklady	v Kč	v %
Mzdové náklady	13 490 226,68,-	48,28
Zákonné sociální pojištění	4 335 923,34,-	15,52
Spotřeba materiálu	2 608 080,27,-	9,33
Spotřeba energie, plynu, tepla	292 938,82,-	1,05
Spotřeba PHM	446 705,01,-	1,60
Opravy a udržování	275 129,28,-	0,98
Cestovné	392 145,43,-	1,40
Služby	4 443 788,20,-	15,90
Ostatní sociální náklady	10 150,00,-	0,04
Náklady na reprezentaci	133 954,64,-	0,48
Daně a poplatky	26 950,00,-	0,10
Odpisy	780 114,35,-	2,79
Ostatní náklady	707 291,63,-	2,53
Prodaný materiál	313,04,-	0,00
NÁKLADY CELKEM	27 943 710,69,- Kč	100%



Výnosy	v Kč	v %
Provozní dotace ze st. rozpočtu	18 762 907,77,-	69,41
Provozní dotace od krajů	545 875,00,-	2,02
Provozní dotace od měst, obcí	2 098 530,63,-	7,76
Prostředky poskytnuté z EU	2 002 650,57,-	7,40
Příspěvky od FO a PO	238 572,67,-	0,88
Přijaté příspěvky od nadací z ČR	1 502 953,85,-	5,57
Přijaté příspěvky od zahraničních nadací	244 173,70,-	0,90
Tržby za vzdělávání a semináře	26 650,15,-	0,10
Tržby za služby od klientů	61 751,20,-	0,23
Předplatné časopisu Rolnička	25 570,20,-	0,10
Tržby za kurzy pro rodiny	84 740,00,-	0,31
Tržby z prodeje materiálu	2 937,00,-	0,01
Čerpání příspěvků z minulého období	1 002 321,64,-	3,70
Přijaté úroky	45 903,64,-	0,17
Přijaté příspěvky - služby	24 055,90,-	0,10
Ostatní výnosy	362 822,70,-	1,34
VÝNOSY CELKEM	27 032 416,62,- Kč	100%



Podíl jednotlivých krajů na financování služeb SPRP:

Kraj	v Kč	v %
Magistrát hlavního města Prahy	1 383 000,-	8,17
Středočeský kraj	650 000,-	3,84
Pardubický kraj	364 000,-	2,15
Ústecký kraj	690 000,-	4,08
Jihočeský kraj	1 153 000,-	6,81
Liberecký kraj	2 000 000,-	11,81
Královéhradecký kraj	750 000,-	4,43
Jihomoravský kraj	1 408 000,-	8,32
Kraj Vysočina	214 000,-	1,26
Olomoucký kraj	970 000,-	5,72
Zlínský kraj	800 000,-	4,72
Moravskoslezský kraj	1 209 000,-	7,14
Plzeňský kraj	502 900,-	2,97
Karlovarský kraj	325 000,-	1,92
Celorepublikové projekty MPSV	4 513 500,-	26,66
CELKEM	16 932 400 Kč	100%

2. Financování stěžejních zakázek – aktivit SPRP – realizovaných v roce 2007:**Podíl dárců na zakázce „0“ – služby rané péče**

Dárci	v Kč	v %
Dotace MPSV	16 789 581,05,-	75,46
Kraje	545 875,-	2,45
Města	1 650 864,46,-	7,42
Obce	190 960,37,-	0,86
EU projekty	449 392,75,-	2,02
Příspěvky FO, PO	220 780,01,-	0,99
Domácí nadace	1 113 130,85,-	5,00
Zahraniční nadace	166 890,-	0,75
Ostatní dárci	43 513,90,-	0,20
Čerpání příspěvků z minulých let	666 571,19,-	3,00
Tržby	26 563,35,-	0,12
Přijaté úroky	29 990,45,-	0,13
Ostatní výnosy	354 891,70,-	1,60
CELKEM	22 249 005,08 Kč	100%

Podíl dárců na zakázce „1“ – Projekt č. 426 „Můžu“

	v Kč
Rozpočet projektu	3 676 125,-
Finanční příspěvek	1 947 970,23,-
z toho MPSV	1 689 507,77,-
Hlavní město Praha	256 705,80,-
Přijaté úroky	1 756,66,-
Čerpání za rok 2007	1 975 650,48,-

Podíl dárců na zakázce „2“ Kurz pro rodiny – Holenský dvůr**Celkové náklady : 399 325,- (100%)**

Financováno z projektu:	v Kč	v %
102 – MPSV - fungující rodina	68 900,-	17,25
330 – Nadační fond Českého rozhlasu, sbírka Světluška	270 000,-	67,62
Platby od klientů	60 425,-	15,13

Podíl dárců na zakázce „3“ – Kurz pro rodiny – Horní Bečva
Celkové náklady: 354 716,50,- Kč (100%)

Financováno z projektů číslo:	v Kč	v %
102 – MPSV – fungující rodina	70 015,-	19,74%
341 – Nadační fond Českého rozhlasu, sbírka Světluška	259 894,-	73,27%
800 – Dary	492,50,-	0,14%
Platby od klientů	24 315,-	6,85%

Podíl dárců na zakázce „4“ Vzdělávání zaměstnanců
Celkové náklady: 1 045 865,17,- (100%)

Financováno z projektů číslo:	v Kč	v %
170 – Konzultace, semináře, vzdělávání	87 988,60,-	8,41%
136 – Moravskoslezský kraj	850,-	0,01%
422 – OPRLZ – „Včas“	957 026,60,-	91,51%

Projekt OPRLZ „Včas“ – Částka uhrazená za vzdělávání dle jednotlivých pracovišť:

Pracoviště	za vzdělávací akce (kurzy, semináře...) – v Kč	za supervize – v Kč
Metodické centrum	32 378,-	0,-
Praha	8 000,-	23 000,-
Liberec	22 050,-	12 900,-
České Budějovice	25 611	9 709,-
Plzeň	17 805	7 812,50,-
Brno	25 235	19 752,-
Ostrava	15 385	11 865,-

3. Financování vybraných projektů:

Projekt č. 333 Nadačního fondu Českého rozhlasu Poznám

2006 – 2007 – terénní stimulace zraku

	v Kč
Rozpočet projektu	2 547 000,-
Finanční příspěvek Nadačního fondu Českého rozhlasu ze sbírky Světluška	1 200 000,-
Spoluúčast příspěvek	1 347 000,-
Čerpání projektu za rok 2006	983 048,37,-
Čerpání projektu za rok 2007	216 951,63,-

4. Přehled celorepublikových nákladů a výnosů:

Společnost pro ranou péči

	v Kč
Náklady celkem	7 638 831,38,-
Výnosy celkem	7 632 800,85,-
Výnosy z vlastní činnosti	39 451,-
Dotace: MPSV	5 446 572,54,-
Města, obce	256 705,80
Dotace EU	964 401,46,-
Ostatní příjmy	925 670,05,-
Hospodářský výsledek	- 6 030,53,-

B) Přehled regionálních nákladů a výnosů podle organizačních jednotek:

Středisko rané péče SPRP Praha

		v Kč
Náklady celkem		4 272 798,47,-
Výnosy celkem		4 075 932,15,-
Výnosy z vlastní činnosti		67 891,-
Dotace:	MPSV	3 108 500,-
	Kraje	100 000,-
	Města, obce	208 159,48,-
Ostatní příjmy		591 381,67,-
Hospodářský výsledek		- 196 866,32,-

Středisko rané péče SPRP České Budějovice

		v Kč
Náklady celkem		1 751 720,53,-
Výnosy celkem		1 660 588,29,-
Výnosy z vlastní činnosti		3 538,-
Dotace:	MPSV	1 296 001,86,-
	Města, obce	153 000,-
Ostatní příjmy		208 048,43,-
Hospodářský výsledek		- 91 132,24,-

Středisko rané péče SPRP Liberec

		v Kč
Náklady celkem		4 343 969,40,-
Výnosy celkem		4 077 193,44,-
Výnosy z vlastní činnosti		30 321,90,-
Dotace:	MPSV	2 750 000,-
	Kraje	300 000,-
	Města, obce	167 013,51,-
	Dotace EU	569 621,83,-
Ostatní příjmy		260 236,20,-
Hospodářský výsledek		- 266 775,96,-

Středisko rané péče SPRP Brno

		v Kč
Náklady celkem		2 886 597,57,-
Výnosy celkem		2 743 771,57,-
Výnosy z vlastní činnosti		12 493,-
Dotace:	MPSV	1 676 965,-
	Kraje	286 875,-
	Města, obce	259 204,21,-
	Dotace EU	294 782,98,-
Ostatní příjmy		213 451,04,-
Hospodářský výsledek		- 142 826,-

Středisko rané péče SPRP Olomouc

	v Kč
Náklady celkem	2 299 074,02,-
Výnosy celkem	2 313 174,02,-
Výnosy z vlastní činnosti	17 262,65,-
Dotace: MPSV	1 786 000,-
Města, obce	277 500,-
Dotace EU	48 608,50,-
Ostatní příjmy	183 802,87,-
Hospodářský výsledek	14 100,-

Středisko rané péče SPRP Ostrava

	v Kč
Náklady celkem	3 183 160,97,-
Výnosy celkem	3 033 112,42,-
Výnosy z vlastní činnosti	25 928,-
Dotace: MPSV	1 657 249,91,-
Města, obce	711 947,63,-
Dotace EU	125 235,80,-
Ostatní příjmy	512 751,08,-
Hospodářský výsledek	- 150 048,55,-

Středisko rané péče SPRP Plzeň

	v Kč
Náklady celkem	1 567 558,35,-
Výnosy celkem	1 495 843,88,-
Výnosy z vlastní činnosti	1 826,-
Dotace: MPSV	900 618,12,-
Města, obce	65 000,-
Ostatní příjmy	528 399,76,-
Hospodářský výsledek	- 71 714,47,-



Děkujeme všem, kteří se podíleli na financování služeb rané péče, které naše organizace v roce 2007 poskytovala!

A) Na celorepublikové projekty přispěli

Státní správa:

MPSV ČR

- program sociální služby
- program fungující rodina

Zahraniční nadace:

Hilton Perkins International Program

Dotace EU:

Operační program rozvoje lidských zdrojů

Firmy:

Ecoconsulting
P.G. Print
Profine Austria, GmbH.
Studio Ypsilon

Soukromé osoby:

Daniela Filipiová
Jan Hálek
Ladislav Horáček
Terezie Hradilková

Jiří Načeradský
Daniel Sittek
Zuzana Stelzerová
Petr Tvrdek
Alexandr Vondra

B) Na regionální projekty přispěli:

České Budějovice

Ministerstva

Ministerstvo práce a sociálních věcí

Městské a obecní úřady

Magistrát města České Budějovice
Městský úřad Český Krumlov
Městský úřad Jindřichův Hradec
Městský úřad Lomnice nad Lužnicí
Městský úřad Pelhřimov
Městský úřad Strakonice
Městský úřad Veselí nad Lužnicí
Městský úřad Žirovnice
Obecní úřad Bácovice
Obecní úřad Horní Pěna
Obecní úřad Kunžak
Obecní úřad Pohorská Ves

Obecní úřad Srubec
Obecní úřad Zábोří

Firmy:

Alimpek spol. s r.o.
ANTONI spol. s r.o.
D.I.M. spol. s r.o.
Elektromat spol. s r. o.
MRG CZ spol. s r. o.
Schmied spol. s r. o.
Zdravotně sociální fakulta Jihočeské
univerzity
ŽUŽO LIDO

Nadace:

Nadační fond Českého rozhlasu,
sbírka Světluška - 200 000,- Kč
Nadace O2 - 280 000,- Kč

Soukromé osoby:

*(pomoc materiálního a jiného
charakteru)*
rodina Čadovi
paní Kořínková
paní Kopečková
paní Plášilová
paní Šulcová
paní Vaněčková
paní Vlková

Liberec

Ministerstva

Ministerstvo práce a sociálních věcí

Městské a obecní úřady

Krajský úřad Libereckého kraje
Krajský úřad Královéhradeckého kraje

Města:

Fond zdraví Statutárního města Liberec
Městský úřad Jablonec nad Nisou
Městský úřad Česká Lípa
Městský úřad Jičín
Městský úřad Děčín

Městský úřad Nová Paka
Městský úřad Trutnov
Dolní Kalná
Hrádek nad Nisou

Firmy:

Mc Donald´s Liberec
SPAR Česká obchodní společnost s.r.o.
HC Bílí Tygři
Oaza net s.r.o.
Jizerské pekárny spol.s r.o.

Nadace:

Nadace ČEZ - 499 000,- Kč
Nadační fond Českého rozhlasu,

sbírka Světluška
Nadace Syner
Nadace Preciosa
Nadace Euronisa

Dotace EU

Společný regionální operační program - projekt Sociální integrace v Libereckém kraji, spolufinancováno EU - 2 135 000,- Kč

Soukromé osoby:

paní Šárka Poršová
paní Ivana Černá

Olomouc

Ministerstva

Ministerstvo práce a sociálních věcí

Městské a obecní úřady

Statutární město Olomouc
Město Lanškroun
Město Prostějov
Město Velká Bystřice
Městys Dub nad Moravou

Obecní úřad Ústín
Obecní úřad Velký Týnec
Obecní úřad Dolní Újezd
Obecní úřad Štítná nad Vláří
Obecní úřad Halenkovice
Obecní úřad Rakov
Obecní úřad Hlubočky
Obecní úřad Francova Lhota
Obecní úřad Lutín
Obecní úřad Kudlovice
Obecní úřad Věrovany

Obecní úřad Ptení

Firmy:

VNP s.r.o. Topolany

Nadace:

Nadační fond Českého rozhlasu
- sbírka Světluška
Nadace O2
Nadace Zdraví pro Moravu

Ostrava

Ministerstva

Ministerstvo práce a sociálních věcí

Krajské úřady:

Moravskoslezský kraj

Městské a obecní úřady

Statutární město Ostrava
Statutární město Havířov
Statutární město Karviná
Frýdlant n. O.
Město Třinec
Město Krnov
Vendryně
Šenov u N. J.

Bystřice
Mosty u Jablunkova
Jakubčovice
ÚMOB Polanka n. Odrou

Nadace:

Nadační fond Českého rozhlasu
- sbírka Světluška - 260 000,- Kč
Nadace ČEZ
NROS
Nadace Naše dítě

Firmy:

Moravia Gran Lift s.r.o.
W – Chariots a.s.
STK Třinec s.r.o.
JUR Trans s.r.o.

Tevos Treid s.r.o.
Karireal a.s.
Moravské automobilové konsorcium
Okin Group a.s.
Ahold Czech republic
Mlékárna Kunín a.s.
Pezl pekárna

Soukromé osoby:

rodina Česlarova
paní Petra Janíková
paní Vaňková
paní Alexová
pan Osladil
paní Denisa Honzíkova
paní Alena Weiss
pan Ing. B. Mrázek

Praha

Ministerstva

Ministerstvo práce a sociálních věcí

Krajské úřady:

Krajský úřad Středočeského kraje

Městské a obecní úřady

Statutární město Most
Město Přebuz
Město Litvínov
Město Mělník
Město Unhošť
Město Úvaly
Město Kolín
Město Kadaň
Město Kralupy nad Vltavou
Město Louny
Město Příbram
Město Žatec
Město Milovice
Město Mníšek pod Brdy
Město Nymburk
Město Hořovice
Město Vočice
Město Lysá nad Labem
Město Brandýs nad Labem
Město Třemošnice
Město Litoměřice
Městská část Praha 6
Městská část – Praha 22

Městská část – Praha Zličín
Městská část Praha 10
Městská část Praha 2
Obec Hrobčice
Obec Kosoř
Obec Skvrňov
Obec Sulejovice
Obec Praskačka
Obec Pletený Újezd
Obec Počaply
Obec Louňovice pod Blaníkem
Obec Polepy
Obec Kamenice
Obec Nečín
Obec Jezbořice
Obec Vraný
Obec Kounice

Firmy:

EPSON
Elektromat Kaufman s.r.o.,
MEDESA, s.r.o.
Allyn International Services, s.r.o.
RWE Transgas, a.s.
SUDOP PRAHA, a.s.
Asociace starožitníků, o.s.

Nadace:

CETELA o.p.s. – dárcovský program
ETELA
Nadační fond sounáležitosti
Nadace Leontinka

Soukromé osoby:

pan Petr „Hroch“ Binder
paní Vladimíra Větrovská
paní Pavlínka Marešová
rodina Zachových
rodina Kalátových
paní Petra Voglová
paní Iveta Procházková
pan MUDr. Jan Roth
pan Ing. Jaroslav Štok
paní Stanislava Štoková
pan Ing. Petr Filipec
pan Václav Tlach
paní Zuzana Stivínová
pan Tomáš Bárta
paní Lenka Truhlářová
pan Zdeněk Uhlíř
pan Ilja Boublerle
paní Potužníková
paní Ing. Petra Young
paní JUDr. Helena Boudová
pan Pacourek
pan Vlastimil Ježek
pan Prof. MUDr. Josef Koutecký DrSc.
pan Vít Polák
pan Dr. Miroslav Macík
pan Vladimír Anđrle
pan Ing. Marek Hamler
pan Šumbera

Plzeň

Ministerstva

Ministerstvo práce a sociálních věcí

Městské a obecní úřady

Město Klatovy
Obec Podmokly
ÚMO Plzeň 1
ÚMO Plzeň 3
Město Horšovský Týn

Nadace:

Nadační fond Českého rozhlasu
– sbírka Světluška - 200 000,- Kč
Nadace rozvoje občanské společnosti – sbírka Pomozte dětem
Nadace Via – zaměstnanecký fond
T-Mobile
Nadační fond pro sociální aktivity
občanů města Plzně
Nadace ČEZ

Firmy:

Vodárna Plzeň a.s.
Plzeňská teplárenská a.s.
Lions club Plzeň Bohemia
PilsFree o.s.
Trolli Bohemia s.r.o. Plzeň
Cosmetics ATOK International s.r.o.

Soukromé osoby:

rodina Boudových
rodina Javorských

Brno

Ministerstva

Ministerstvo práce a sociálních věcí
- 1 676 965,- Kč

Krajské úřady:

Krajský úřad Jihomoravského kraje
- 141 000,- Kč
Krajský úřad kraje Vysočina
- 145 875,- Kč

Městské a obecní úřady

Magistrát města Brna
- 150 000,- Kč
Město Břeclav
Město Blansko
Město Kyjov
Město Velké Meziříčí
Město Uherské Hradiště
Město Uherský Brod
Město Uherský Ostroh
Město Znojmo

Město Žďár nad Sázavou
Obec Boskovice
Obec Dobšice
Obec Hluboké Mašůvky
Obec Havlíčkova Borová
Obec Jimramov
Obec Komořany
Obec Lukov
Obec Milonice
Obec Měnin
Obec Osová Bitýška
Obec Radostín nad Oslavou
Obec Syrovice
Obec Troubsko
Obec Trstěnice
Obec Třešť
Obec Tučapy
Obec Úsobrno
Obec Velešovice
Obec Věteřov
Obec Vojkovice
Obec Železné

Nadace české a zahraniční:

Nadace Komerční banky, a.s.
- Jistota
Nadace Divoké husy - 14 389,- Kč
Nadační fond Českého rozhlasu,
sbírka Světluška - 200 000,- Kč
Finanční mechanismus EHP/Norsko
Nadace pro rozvoj občanské
společnosti

Firmy:

Společnost Philips Česká republika
Společnost Epson Brno
Společnost Konica Minolta
Společnost Siemens s.r.o.
- 60 000,- Kč
Společnost Citibank a.s

Soukromé osoby:

paní Morávková
paní Bočková
paní MUDr. Poláková

Raná péče pro rodiny dětí se zdravotním postižením - projekt podpořen grantem z Islandu, Lichtenštejska a Norska v rámci Finančního mechanismu EHP a Norského finančního mechanismu prostřednictvím Nadace rozvoje občanské společnosti částkou 22 828 EUR.