



|  |           |
|--|-----------|
| <b>I. Slovo úvodem</b> .....                           | <b>1</b>  |
| <b>II. Nahlédněte do našeho kalendáře 2008</b> .....   | <b>2</b>  |
| <b>III. Poslání a cíle SPRP</b> .....                  | <b>3</b>  |
| <b>IV. Organizační struktura</b> .....                 | <b>4</b>  |
| <b>V. Zpráva o činnosti SPRP v roce 2008</b> .....     | <b>5</b>  |
| <b>VI. Pracoviště Společnosti pro ranou péči</b> ..... | <b>8</b>  |
| Metodické centrum .....                                | 8         |
| Středisko rané péče Brno .....                         | 10        |
| Středisko rané péče České Budějovice .....             | 12        |
| Středisko rané péče Liberec .....                      | 14        |
| Středisko rané péče Olomouc .....                      | 16        |
| Středisko rané péče Ostrava .....                      | 18        |
| Středisko rané péče Plzeň .....                        | 20        |
| Středisko rané péče Praha .....                        | 22        |
| <b>VII. Tým Společnosti pro ranou péči</b> .....       | <b>24</b> |
| <b>VIII. Zpráva o hospodaření SPRP</b> .....           | <b>25</b> |
| <b>Z dopisů klientů</b> .....                          | <b>28</b> |

## I. slovo úvodem



Milí příznivci, sponzoři, kolegyně a kolegové,

jako každý rok vám předkládáme Výroční zprávu Společnosti pro ranou péči za uplynulý rok – 2008.

Najdete v ní závazky naší organizace – komu, jak, kdy a proč nabízíme a poskytujeme naše služby, s kým při tom spolupracujeme a také doklady o tom, jak se nám to dařilo. Dozvíte se, jaké má naše organizace poslání, jakých chceme dosáhnout cílů, kolika a jakým rodinám jsme v uplynulém roce poskytovali služby, kdo to dělal, kolik to stálo...

Naše roční cíle jsme plnili a splnili. Byly tak potřebné, že bez toho bychom neměli šanci na trhu sociálních služeb uspět ani zachovat si dobré jméno a tradici, natož se pouštět do nových projektů a postupů.

Podařilo se nám splnit všechny 3 cíle:

– Stabilizovat poskytování služeb v nové organizační struktuře a režimu Zákona o sociálních službách – všechna pracoviště SPRP jsou registrována jako poskytovatel služby rané péče, získala státní dotaci na poskytování služby a většina i podporu kraje a s dotací i ostatními regionálními prostředky samostatně hospodařila.

– Realizovat opatření k plnění standardní kvality – v celé organizaci proběhlo několikafázové prověřování, zda a jak plníme při své práci standardy kvality sociálních služeb, hodnocení a nápadů, jaká přijmout opatření, se účastnili všichni zaměstnanci a i uživatelé byli vyzýváni k podávání nápadů a podnětů.

– Zavedli jsme způsob, jak zjišťovat úroveň našich služeb a jak kontrolovat jejich kvalitu. S přesahem do roku 2009 vytváříme i psaná pravidla.

Protože veřejnost zaujala naše kampaň Týden rané péče s mottem „Do práce jezdíme domů!“, chceme ji v příštím roce zopakovat a zřejmě se k nám přidají i další poskytovatelé rané péče.

S přáním všeho dobrého a prosbou „zachovejte nám svoji přízeň“

Terezie Hradilková, výkonná ředitelka

**Terezie Hradilková**  
**ředitelka Společnosti pro ranou péči**

## II. ukázky z našeho kalendáře 2008



### aneb co jsme dělali, když jsme nebyli v terénu:

- Leden**      Vzdělávání poradkyň v oblasti Bobath koncept v logopedii, Ostrava  
Rodičovské setkání – Výroba mýdel, Praha  
Zasedání Rady SPRP
- Únor**        Odborná porada pro moravská střediska  
Seminář Nevidím pro SŠ prof.Z.Matějčka v Ostravě - Porubě  
Odborná porada česká střediska, 1. porada o kurzu
- Březen**      Zasedání Mezinárodní rady pro vzdělávání lidí se zrakovým postižením (ICEVI), Holandsko – účast ředitelky  
Logopedický seminář – Středisko Plzeň  
Rada SPRP  
Setkání rodičů, téma: Dětská mozková obrna (MUDr. Jan Hálek) – Středisko Olomouc
- Duben**        Seminář pro rodiče „Sociálně-právní otázky“ – Středisko Č. Budějovice  
Povídání u čaje – Středisko Liberec  
Prezentace na Dni pro zdraví v Klatovech – Středisko Plzeň
- Květen**      Kurz pro rodiny / klienty regionu Čechy  
Seminář pro pediatry v okrese Prachatice – účast Středisko Č. Budějovice  
Setkání rodičů, téma: Setkání s oftalmologem (MUDr. Špačková) – Středisko Olomouc  
Seminář Nevidím pro odbornou veřejnost – Středisko Ostrava  
Seminář pro pediatry v okrese Písek – účast Středisko Č. Budějovice
- Červen**      Porada vedoucích v Brně  
Golfový turnaj a Dětský den „Jste stejní...“ (benefiční akce) - účast Středisko Olomouc  
Den otevřených dveří + seminář – Středisko Plzeň  
Prezentační akce organizací poskytující sociální služby ve městě Liberci - účast Středisko Liberec
- Červenec**    Setkání rodičů na téma muzikoterapie – Středisko Praha  
Zasedání Rady SPRP
- Srpen**        Konference o rané péči pro rodiny dětí se zrakovým postižením v Budapešti
- Září**         Odborná porada pro moravská střediska  
Porada vedoucích v Praze  
Den sociálních služeb ve Frýdku-Místku – účast Středisko Ostrava  
Seminář pro rodiče: Setkání s MUDr. Prudilem – Středisko Brno  
Setkání rodičů: Kraniosakrální terapie a Škola zad pro rodiče – Středisko Olomouc  
Seminář „Nevidím“ v Domě knihy Librex pro veřejnost – Středisko Ostrava  
Seminář – podpora poradců v oblasti stimulace zraku – Středisko Brno
- Říjen**        Seminář pro rodiče k tématu integrace nevidomých dětí v MŠ a ZŠ (Týden pro inkluzi) – Praha  
Setkání rodičů: „Baby signs“ neboli „Znaková řeč pro batolata“ – Středisko Liberec  
Seminář SPRP pro zaměstnance  
Setkání poskytovatelů rané péče v Moravskoslezském kraji – účast Středisko – Středisko Ostrava  
Veletrh „Pro váš úsměv“ – seminář o rané péči Střediska Brno  
Seminář pro dětské sestry z nemocnice K. Vary – Středisko Plzeň
- Listopad**    Seminář pro rodiče: Bazální stimulace – Středisko Olomouc  
Setkání instruktorů stimulace zraku region Morava v Brně  
Absolventský koncert, divadlo Minor
- Prosinec**    Předvánoční setkání rodin – Střediska Brno, Praha, Plzeň, Liberec, ČB  
Valná hromada SPRP  
Konference – rekapitulace výsledků střednědobého plánování sociálních služeb - účast Praha

# III. poslání a cíle



Společnost pro ranou péči, o.s.

- je nestátní nezisková organizace, která poskytuje odborné služby, podporu a pomoc rodinám, ve kterých se narodilo dítě se zrakovým či s kombinovaným postižením
- vznikla v roce 1997 jako samostatné občanské sdružení proto, aby provozovala střediska rané péče, která se věnují raněporadenské práci od roku 1990
- poslání bylo zformulováno na semináři zaměstnanců v říjnu 2007 a schváleno na Valné hromadě SPRP:

## Poslání

Společnost pro ranou péči, o.s. (SPRP) je organizace s celorepublikovou působností.

Poskytujeme terénní služby rané péče, podporu a pomoc rodinám, ve kterých vyrůstá dítě se zrakovým a/či jiným postižením v raném věku.

Realizujeme program Provázení, který podporuje schopnosti, síly a cíle každého člena rodiny.

Chceme, aby naše služby vedly k posílení kompetencí, zodpovědnosti a nezávislosti rodičů (zákonných zástupců) při výchově dětí.

Chceme umožnit rodině vychovávat dítě v jeho přirozeném prostředí a žít běžný život.

## Cíle organizace

Dlouhodobé: sociální začlenění rodin/klientů a běžný život v jejich prostředí  
minimalizace negativních důsledků postižení na vývoj dítěte a na situaci rodiny

## Pro rok 2009: (schváleny na valné hromadě konané 9. 12. 2008, jsou součástí Plánu činností SPRP)

1. stabilizace vazby pracovišť na regionální zdroje a podmínky
2. zavedení procesu zjišťování kvality jako kontinuálního procesu v organizaci se zahrnutím hodnocení služby uživateli jako jeho nedílné součásti
3. nastavení základní úrovně dovedností v procesu služby pro pracovníky SPRP – zejména poradce rané péče
4. zabývat se znovu formulací cílových skupin rané péče

## Proto jsme v roce 2008 spolupracovali a jednali:

- s krajskými úřady
- se zdravotnickými pracovišti
- s klientskými skupinami a organizacemi rodičů
- s organizacemi a pracovišti, která poskytují ranou péči dalším cílovým skupinám a hlásí se k Asociaci pracovníků v rané péči
- s odborníky z návazných zařízení – stacionářů, kojeneckých ústavů, mateřských škol, speciálně pedagogických center, ústavů sociální péče...
- se zahraničními poskytovateli rané péče a mezinárodními profesními organizacemi se státní správou – Ministerstvem práce a sociálních věcí
- s místní správou a samosprávou v bydlišti klientů (OÚ, MÚ, magistráty)
- s lektory a odborníky z oblastí sociálních služeb a managementu

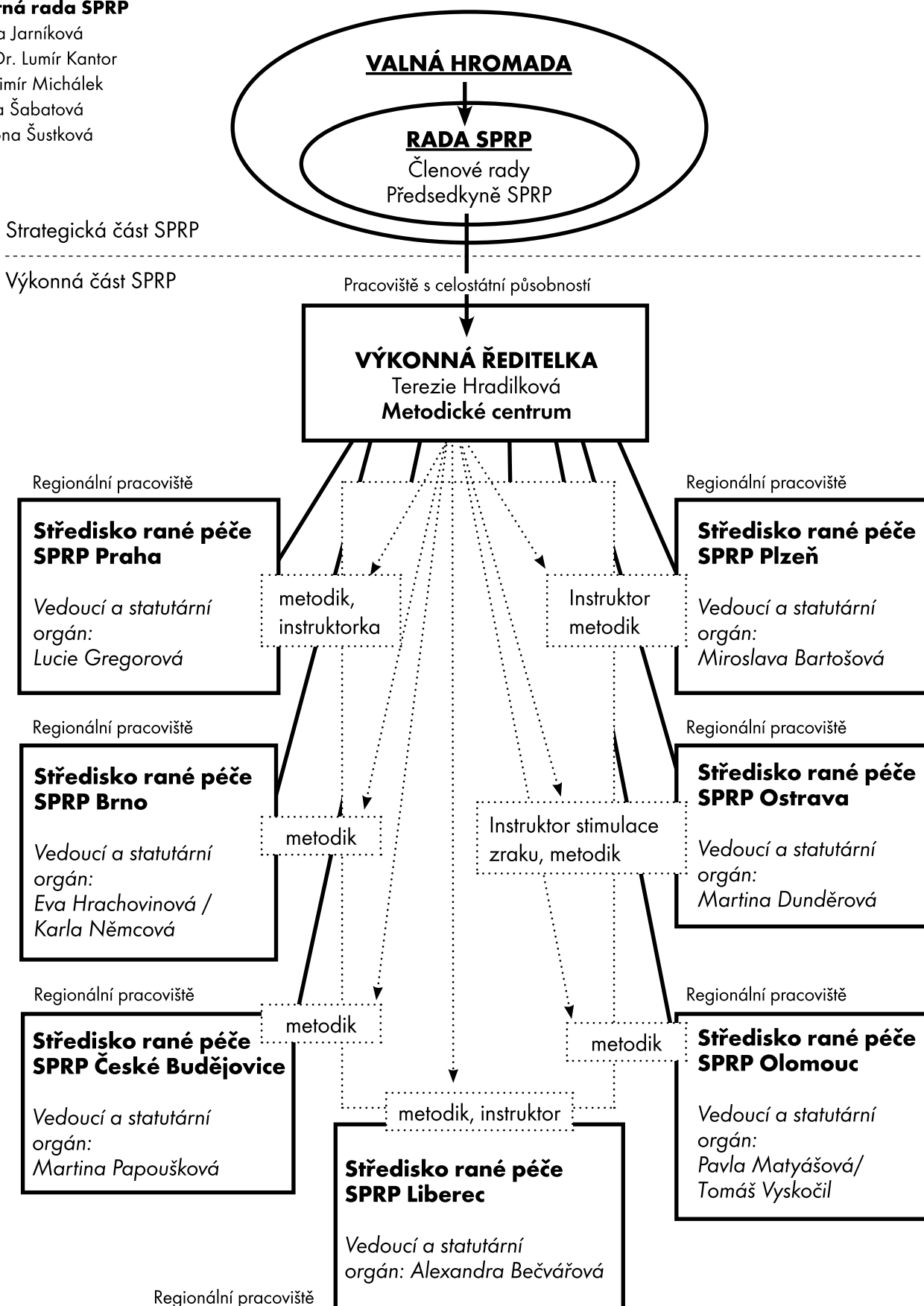
# IV. organizační struktura



## Organizační struktura Společnosti pro ranou péči, o.s., 2008

### Čestná rada SPRP

Ivana Jarníková  
MUDr. Lumír Kantor  
Vladimír Michálek  
Anna Šabatová  
Simona Šustková





## Klienti

Klientem středisek rané péče SPRP se může stát rodina (rodiče nebo zákonní zástupci) s dítětem se zrakovým a kombinovaným postižením v raném věku (tj. od narození do max. čtyř let, u dětí s kombinovaným postižením max. do sedmi let).

Střediska Liberec, Brno a Ostrava rozšířila pilotně ve vymezených regionech cílovou skupinu/\*.

### Přehled o klientech:

| Středisko   | Brno          | Č. Buděj.    | Liberec      | Olomouc      | Ostrava      | Plzeň        | Praha         | celkem         |
|---|---------------|--------------|--------------|--------------|--------------|--------------|---------------|----------------|
| <b>Počet klientských rodin střediska v uplynulém roce</b>   | <b>102</b>    | <b>52</b>    | <b>117</b>   | <b>70</b>    | <b>63</b>    | <b>53</b>    | <b>167</b>    | <b>624</b>     |
| z toho dětí s kombinovaným postižením   | 72            | 35           | 89           | 48           | 49           | 47           | 113           | 453            |
| z toho dětí s duálním postižením  | 2             | 2            | 9            | 2            | 4            | 1            | 5             | 25             |
| z toho dětí v ústavním zařízení (ÚSP, kojenecký ústav, DD, DC)                                      | 0             | 0            | 1            | 0            | 2            | 6            | 1             | 10             |
| z toho dětí zařazených do programu stimulace zraku  | 83            | 49           | 71           | 59           | 47           | 52           | 116           | 477            |
| /* z toho z rozšířené cílové skupiny:   |               |              |              |              |              |              |               |                |
| děti s tělesným a mentálním postižením  | 13            | 0            | 27           | 0            | 6            | 0            | 0             | 46             |
| <b>Počet klientů, u kterých byla péče zahájena v roce 2008</b>                                      | <b>18</b>     | <b>16</b>    | <b>31</b>    | <b>18</b>    | <b>15</b>    | <b>21</b>    | <b>44</b>     | <b>163</b>     |
| <b>Počet klientů, u kterých byla péče ukončena v roce 2008</b>                                      | <b>20</b>     | <b>10</b>    | <b>17</b>    | <b>19</b>    | <b>8</b>     | <b>8</b>     | <b>34</b>     | <b>116</b>     |
| <b>Počet klientských rodin, kde klientem je pouze jeden rodič</b>                                   | <b>2</b>      | <b>2</b>     | <b>9</b>     | <b>7</b>     | <b>6</b>     | <b>1</b>     | <b>18</b>     | <b>45</b>      |
| <b>Počet holčiček/chlapců</b>   | <b>41/ 61</b> | <b>19/33</b> | <b>52/65</b> | <b>35/35</b> | <b>28/35</b> | <b>27/26</b> | <b>64/103</b> | <b>266/358</b> |
| Počet klientských rodin, které se zúčastnily kurzů pro rodiny (celkem osob/s postižením/sourozenci) | 0/0/0         | 4/1/1        | 11/4/2       | 0/0/0        | 0/0/0        | 5/3/3        | 35/14/3       | 55/22/9        |

## 1. Služby rané péče SPRP (regionální i celorepublikové)

### Standardní nabídkou všech středisek rané péče SPRP jsou tyto služby:

- výchovné, vzdělávací a aktivizační činnosti: program stimulace zraku, zrakový trénink, podpora vývoje dítěte s těžkým zrakovým postižením
- informování a vzdělávání: informování a vzdělávání rodičů/pečovatelů a zvyšování jejich kompetencí v péči o dítě
- sociálně - terapeutické činnosti: zprostředkování a výměna zkušeností, instruktáže, pořádání setkání a kurzů pro rodiny, podpůrné programy pro matky, caremanagement
- pomoc při uplatňování práv a oprávněných zájmů a při obstarávání osobních záležitostí: prosazování práv rodičů dětí s postižením a prosazování terénní služby jako práva na služby v přirozeném prostředí. Podpora svépomocných aktivit, podpora začlenění do komunity, podpora spolupráce se zdravotními a vzdělávacími programy a institucemi ve prospěch komplexní péče o cílovou skupinu
- S každým klientem uzavírá příslušné středisko Dohodu o poskytování služeb, které předchází komplexní posouzení potřeb rodiny

## Formy služeb:

- Terénní – mobilní služby: konzultace v rodinách jsou stěžejní činností středisek rané péče; konzultace může na přání klienta probíhat také v zařízení či v místní instituci. Speciálně vyškolené odbornice - poradkyně rané péče - navštěvují rodiny a poskytují podporu a odborné konzultace rodičům v jejich přirozeném prostředí a provázejí je při výchově jejich dětí.
- Ambulantní služby poskytované ve střediscích rané péče: stimulace zraku, fyzioterapie, ergoterapie, psychologické poradenství, semináře pro rodiče.
- Půjčování metodických materiálů, knih, hraček a speciálních pomůcek.
- Zasílání zpravodaje Rolnička, který hradí klient (předplatným).
- Týdenní rehabilitační kurzy pro rodiny: vedle odborného programu je kurz místem, kde rodiče mohou sdílet své pocity a zkušenosti a kde navzájem nacházejí pochopení a podporu; částečně hrazeno klientem.
- Doprovod klientů při návštěvách odborníků a institucí a při úředních jednáních.
- Telefonické a e-mailové konzultace, poradenství, zasílání doporučení či materiálů.

## Přehled služeb poskytovaných regionálními pracovišti SPRP:

| Středisko  | Brno       | Č. Budějovice | Liberec     | Olomouc    | Ostrava     | Plzeň      | Praha           | celkem      |
|--|------------|---------------|-------------|------------|-------------|------------|-----------------|-------------|
| <b>Počet komplexních posouzení</b>                             | <b>22</b>  | <b>21</b>     | <b>33</b>   | <b>21</b>  | <b>15</b>   | <b>22</b>  | <b>69</b>       | <b>203</b>  |
| z toho přijatých   | 18         | 18            | 31          | 18         | 15          | 21         | 55              | 176         |
| <b>počet konzultací v rodině</b>                               | <b>380</b> | <b>202</b>    | <b>621</b>  | <b>257</b> | <b>260</b>  | <b>209</b> | <b>665</b>      | <b>2594</b> |
| z toho počet konzultací v rodině s dalším odborníkem           | 22         | 6             | 46          | 13         | 19          | 4          | 86              | 196         |
| z toho počet ostatních konzultací v terénu (v MŠ apod.)        | 0          | 0             | 18          | 9          | 12          | 3          | 26              | 68          |
| <b>Počet ambulantních služeb (počet konzultací)</b>            | <b>11</b>  | <b>3</b>      | <b>4</b>    | <b>8</b>   | <b>8</b>    | <b>38</b>  | <b>51</b>       | <b>123</b>  |
| <b>Počet doprovázení klienta k lékaři či do jiné instituce</b> | <b>0</b>   | <b>0</b>      | <b>5</b>    | <b>4</b>   | <b>3</b>    | <b>0</b>   | <b>19</b>       | <b>31</b>   |
| <b>Počet funkčních vyšetření zraku</b>                         | <b>33</b>  | <b>27</b>     | <b>44</b>   | <b>3</b>   | <b>29</b>   | <b>26</b>  | <b>62</b>       | <b>224</b>  |
| <b>Počet kontaktů a intervencí</b>                             | <b>93</b>  | <b>7</b>      | <b>2214</b> | <b>15</b>  | <b>1173</b> | <b>231</b> | <b>nevidují</b> | <b>3733</b> |
| <b>Počet telefonických konzultací</b>                          | <b>76</b>  | <b>29</b>     | <b>199</b>  | <b>175</b> | <b>358</b>  | <b>153</b> | <b>669</b>      | <b>1659</b> |
| <b>Počet písemných konzultací</b>                              | <b>4</b>   | <b>30</b>     | <b>325</b>  | <b>100</b> | <b>213</b>  | <b>78</b>  | <b>226</b>      | <b>976</b>  |

## Kurzy pro rodiny:

Probíhají zvláště pro region Čechy a Morava. V roce 2008 se konal pouze český kurz, již tradičně v rekreačním zařízení Holenský dvůr u Jindřichova Hradce. Pořádajícím střediskem byla Plzeň, vedoucí kurzu Mgr. Miroslava Bartošová. Zúčastnilo se 22 rodin.

Dopolední program probíhal ve skupinách po 3-4 rodinách vedených poradkyněmi. Sourozenci měli vlastní program se studentkami. Odpolední společný program probíhal formou společných zážitků, rozvíjel dopolední část ve skupinách a navazoval na ni (stimulace zraku, stimulace hmatu, pohybové aktivity ve vodě i na souši, canisterapie, společný výlet na farmu). Večerní program byl věnován pouze rodičům, studentky po tuto dobu dohlížely na děti. Náplní byly odborné přednášky s externími odborníky i pracovníky SPRP, např. na téma alternativní komunikace, videotrénink interakcí, diskusní večery, výtvarné činnosti, relaxace.

## 2. Další činnosti:

Regionální střediska podle zájmu klientů, svých možností a personálního zázemí dále poskytují terapie, interdisciplinární služby a podporu svépomocných aktivit klientů: Program podpory rodiny, terapie v rodině, terapie ve středisku, skupinová setkání rodičů, semináře pro rodiče, semináře pro odborníky....

## 3. Program osvěty a vzdělávání

Semináře pro zařízení, veřejnost, odborníky, odborné konzultace pro studenty, semináře pro zaměstnance krajské a obecní správy...

### Rolníčka

Rolníčka je informační bulletin, který vydává Společnost pro ranou péči pro rodiče dětí s postižením (současné i bývalé klienty). Ohlašuje akce v jednotlivých střediscích, nabízí odborné informace z oblastí stimulace a výchovy dětí s postižením zraku a zprostředkovává zkušenosti a nápady rodičů. Rodiče i odborníci z ústavních zařízení v něm naleznou informace o hračkách a pomůckách pro děti, tipy, metody a zajímavé odkazy, nechybí ani sociálně právní informace. Náklady na výrobu časopisu jsou hrazeny z větší části z předplatného. Má ustálené rubriky a grafickou úpravu, za jednotlivá čísla je zodpovědná redakční rada a koordinátorka pro Rolníčku. V roce 2008 vyšla čísla 62,63 a 64.

### Literatura

Pravidelně aktualizujeme a doplňujeme knihovny všech pracovišť. Publikace si lze na pracovištích prezenčně zapůjčit a několik výtisků bývá zařazeno do půjčovny pro rodiče/klienty. V roce 2008 vydala SPRP tyto publikace:

Právní a politické dokumenty pro potřebu obhajoby rané péče, pro Společnost pro ranou péči zpracovala JUDr. Dana Kořínková, Quip - Společnost pro změnu

Socioemoční vývoj od narození do tří let věku (Důležité mezníky, výzvy a možnosti podpory a intervence ve vztahu ke zrakově postiženým dětem) - anglický originál Social-emotional development from birth to three years of age (Important milestones, challenges and interventions in relation to visually impaired children) přednesla Anette Ingsholt jako jednu ze čtyř klíčových přednášek konference o rané péči v Budapešti v srpnu 2008.

A pět publikací připravila SPRP k vydání.

Publikace Eliška – příběh hluchoslepe holčičky byl v roce 2008 přeložen a vydán ve Francii s podporou SPRP pod názvem Eliska – ma petite fille aveugle et surde.

SPRP získala do knihovny a do půjčoven středisek CD What is Low Vision? autorů Dennise Lolliho a Daricka Wrighta, vydané Perkins School for the Blind, USA, 2006.

### www.ranapece.cz

Webové stránky slouží zájemcům o služby, veřejnosti, klientům, odborníkům a těm, kteří se zajímají o organizaci. Prezентujeme zde poskytované služby a kontakty. Inzerujeme volná místa a nové publikace, vyjadřujeme veřejné poděkování sponzorům, oznamujeme aktuality z pracovišť.

The screenshot shows the homepage of the website www.ranapece.cz. The header includes the site name and a list of regional offices: Brno, České Budějovice, Liberec, Olomouc, Ostrava, Plzeň, Praha. The main content area is titled 'Aktuálně:' and features a news item about a seminar for parents of children with visual impairments, organized by the organization. The sidebar on the left contains a navigation menu with links to 'Společnost pro ranou péči', 'Co je raná péče?', 'Sítětská raná péče', 'Adresář SPRP', 'Publikace, články', 'Pomůcky, hračky, nápoje', 'Naši sponzoři', 'Zpravodaj Rolníčka', 'Výroční zprávy', 'Další poskytovatelé rané péče', 'Fotogalerie', 'Zajímavé odkazy', and 'Projekty ERF'. The sidebar on the right lists 'Volná místa: Metodická centrum asistentů ředitelky', 'České Budějovice poradce', 'Olomouc poradce', and 'koordinátor'. At the bottom right, there is a section for 'Objeďte se si: Eliška - příběh hluchoslepe holčičky' and 'DVD Eliška a její lidé'.



## Metodické centrum

Klimentská 2  
110 00 Praha 1  
tel.: 224 826 858  
mobil: 777 235 630  
e-mail: centrum@ranapece.cz



**ředitelka SPRP: Mgr. Terezie Hradilková**  
**asistentka ředitelky: Mgr. Kateřina Kovárníková**  
**koordinátorka pro finanční a hospodářskou agendu: Anna Berná,**  
**koordinátorka pro vzdělávání: Mgr. Anna Hladíková, koordinátorka svépomocných skupin - celorepublikové aktivity: Ing. Laura Kaválková, personalistka: Ing. Bohuslava Suchánková**  
**Účetnictví SPRP zajišťuje firma Kočka s.r.o., mzdové účetnictví pan Ing. Miroslav Polák.**

Přehled průměrného počtu zaměstnanců SPRP a jejich přepočtený stav za rok 2008 na pracovišti:

| Pracoviště        | počet osob | Přepočteno na úvazky | muži | mateřská |
|-------------------|------------|----------------------|------|----------|
| Metodické centrum | 6          | 4,83                 | 0    | 0        |

### Role pracoviště v organizaci:

1. společnost pro ranou péči je zaměstnavatelem všech pracovníků organizace a Metodické centrum zajišťuje personální agendu
2. řídí, eviduje a kontroluje služby a činnosti poskytované s celorepublikovou působností
3. realizuje specializované služby s celorepublikovou působností (komplexní posouzení potřeb, stimulaci zraku, testování a funkční vyšetření zraku...)
4. řídí a koordinuje výkonnou a odbornou činnost jednotlivých středisek rané péče a vytváří jim metodické, odborné a informační zázemí, aby mohla poskytovat služby programu Provázení na srovnatelné úrovni podle přijatých standardů; vydává interní materiály a směrnice
5. zajišťuje vedení i kontrolu účetnictví a finanční prostředky na celorepublikové aktivity
6. zabývá se vzdělávací a školicí činností a podporuje další vzdělávání zaměstnanců prostřednictvím kurzů, supervizí a školení
7. vydává publikace, zpracovává materiály pro zaměstnance, rodiče i odborníky
8. je metodickým centrem a garantem kvality poskytovaných služeb, shromažďuje a vydává připomínky k zákonům a předpisům v oblasti sociálních služeb
9. prezentuje Společnost pro ranou péči v České republice i v zahraničí, pořádá akce pro veřejnost, navazuje a udržuje mezinárodní kontakty

### Počet podaných projektů: 9 podaných, 6 schválených

Služby rané péče byly celorepublikově financovány z dotace MPSV, z příspěvků Nadačního fondu Českého rozhlasu ze sbírky Světluška (projekt Poznám - terénní program stimulace zraku) a nadace Leontinka (projekt Svitání a Posel). Díky nadaci Leontinka a firmě Škofin nám byly zapůjčeny 4 osobní automobily na dobu jednoho roku zdarma.

Centrální zdroje zabezpečují specializované činnosti, které vyžadují vysokou profesionalitu a nadregionalitu a stále nejsou pokryty z regionálních zdrojů. Rozvojové projekty - např. zaměřené na cílovou skupinu rodin hluchoslepých dětí, publikační činnost... - byly hrazeny z příspěvku Hilton/Perkins Program, USA.

### Vzdělávání zaměstnanců pořádané Metodickým centrem:

Pro nové zaměstnance funguje systém tříměsíčního zaškolování. Každý zaměstnanec SPRP má každoročně aktualizovaný individuální plán vzdělávání, Metodické centrum nabízí zaměstnancům i externistům zprostředkování účasti na mezinárodních konferencích a stážích.

Každoroční seminář pro zaměstnance SPRP se konal 14. - 16. 10. již tradičně ve Vzdělávacím institutu Charity ČR na Praze 2. Zúčastnilo se ho 65 zaměstnanců. Kromě kazuistických seminářů, vzájemného sdílení a předávání zkušeností a tipů např. na zajímavé vzdělávací akce, literaturu, pomůcky... absolvovali zaměstnanci workshop na téma Diagnostika organizace - systém řízení kvality?, nebo přednášky o autismu, diagnóze glaukom, týraném dítěti a práci s takovou rodinou. Seminář byl dělený na bloky pro odborné pracovníky a pro koordinátorky, které se zabývaly tématy účetnictví, nebo např. prezentace organizace, mj. i na www stránkách.

Metodické centrum doplnilo knihovnu o tituly: „Nestátní nezisková organizace jako aktér procesu zavádění kvality v sociálních službách (případová studie organizace Společnost pro ranou péči)“ - diplomovou práci Kateřiny Kovárníkové, „Sanace rodiny“ Věry Bechyňové a Marty Konvičkové, „První vztah. Kojenec a matka“ Daniela N. Sterna, o sborníky z konferencí a publikace týkající se zavádění Standardů.



## Kvalita poskytovaných služeb:

SPRP se řídí druhovými Standardy rané péče a Standardy kvality sociálních služeb. Všechna regionální střediska mají certifikát kvality od Asociace pracovníků v rané péči.

Na profesní rozvoj pracovníků a k ochraně před syndromem vyhoření jsou zaměřeny supervize a intervize. Intervize musí absolvovat každý poradce i koordinátor dvakrát ročně, instruktoři stimulace zraku pak dvě intervize ročně navíc v rámci programu stimulace zraku. K zvyšování kvality služeb a vzájemnému sdílení dobré praxe slouží také odborné porady a setkání instruktorek stimulace zraku. Jsou organizovány regionálně – pro česká a moravská střediska, mají supervizní a podpůrný charakter a jejich součástí je i kazuistický seminář. Rozvoj služeb a jejich kvalitu sledují a podporují metodici.

## Akce pro veřejnost:

### Promítání v kině Mat

V září byl ve spolupráci se sdružením Rytmus promítán film Eliška a její lidé, vydaný SPRP. Součástí večera byl i rozhovor s paní Ivanou Jarníkovou, maminkou Elišky.

### „Do práce jezdíme domů!“

Týden informací o rané péči - 24.-30. 11. 2008

Akce SPRP s cílem zvýšit povědomí veřejnosti o tom, co je raná péče a terénní služba. Všechna pracoviště SPRP v týdnu odpovídala na dotazy ohledně rané péče na telefonických a e-mailových adresách. Každé z regionálních pracovišť zorganizovalo různá setkání a programy pro veřejnost dle vlastních možností, kde prezentovalo ranou péči a SPRP. Proběhly informace v ČT, rozhlase i v tisku.

Jako vyvrcholení týdne proběhl 30. 11. v Praze „**Absolventský koncert**“. Zahrály na něm děti z rodin, které absolvovaly ranou péči, a poděkovaly dárcům a příznivcům SPRP.

## Mezinárodní aktivity:

- Evropská konference o rané péči pro rodiny dětí se zrakovým postižením konaná v srpnu v Budapešti – za ČR se účastnilo 8 osob, z toho 7 zaměstnankyň SPRP s aktivním příspěvkem. T. Hradilková promítala film Eliška a její lidé, M. Štiková a E. Poslušná měly kazuistiku - prezentaci nácviku učení u stolu, M. Skalická promítala videoukázku a zhodnocení funkčního vyšetření zraku u stejného chlapce, T. Odložilíková a K. Theimerová předvedly bazar nápadů a vyrobily poster s informacemi o rané péči v ČR a Eliška Rothová měla příspěvek na téma Použití videa v rané péči: podpora interakce v rodinách a supervize poradců (VTI).

- Jana Vachulová prezentovala SPRP v Českém kulturním centru v Paříži v dubnu při příležitosti francouzského vydání knihy Ivany Jarníkové „Eliška – příběh hluchoslepe holčičky“ a evropského vydání hmatové knihy „Rozmanitosti“ české autorky Kristýny Adámkové (vítězky ceny Tactus and Typhlo 2006).

- Terezie Hradilková a Jana Vachulová měly příspěvek „Raná péče v Evropě“ na 1. mezinárodní špeciálnopedagogickej konferencii „Tímová spolupráca v komplexnej starostlivosti o dieťa s postihnutím raného veku“, konané v říjnu v Bratislavě.

SPRP je členem ICEVI-Europe, Terezie Hradilková je místopředsedkyní rady ICEVI-Europe a podílí se na přípravě evropské konference, která proběhne v Dublinu 2009.

## Sponzoři, dárci, přispěvatelé na celorepublikové projekty v roce 2008:

### Děkujeme Ministerstvu práce a sociálních věcí za prostředky na projekty:

Zajištění služeb rané péče pro rodiny dětí zejména se zrakovým a kombinovaným postižením v ČR

Kompetence rodině!

Městské části Praha 1 za prostředky na projekt Ukážu co dokážu, jehož součástí je Absolventský koncert

### Nadacím:

Nadačnímu fondu Českého rozhlasu za prostředky ze sbírky Světluška

Nadaci Leontinka

Nadaci Hilton / Perkins USA

Nadaci pro obnovu a rozvoj

### Firmám:

Profine Austria GmbH

Press Servis s.r.o.

### Organizacím:

občanskému sdružení Lazariánská pomocná služba  
Rotary Clubu – Staré Město

### Soukromým dárcům:

paní Daniele Filipiové, panu Jiřímu Lábusovi, panu Danielu Sittkovi, paní Zuzaně Severové, paní Zuzana Stelzerové

### Poděkování Metodického centra patří:

Pavlu Holečkovi za aktualizaci webových stránek, rodině Sádlových, majitelům domu, kde Metodické centrum sídlí, Zuzaně Vojtové za grafické zpracování propagačních materiálů a přípravu www stránek, Josefu Škraňkovi, řediteli Press Servisu, za laskavé vytištění výroční zprávy, Emě Gallové z Konzervatoře a ladičské školy J. Deyla za spolupráci, Janu Kulveitovi za dlouholetý hosting www stránek



# Středisko rané péče Brno

Nerudova 7  
602 00 Brno  
tel.: 541 236 743  
mobil: 777 234 134  
mobil v autě: 777 234 034, 774240234  
e-mail: brno@ranapece.cz



## Přehled průměrného počtu zaměstnanců SPRP a jejich přepočtený stav za rok 2008 na pracovišti:

| Pracoviště | počet osob | Přepočteno na úvazky | muži | mateřská |
|------------|------------|----------------------|------|----------|
| Brno       | 10,21      | 7,3                  |      | 1,3      |

### Vedoucí: Mgr. Eva Hrachovinová, Mgr. Karla Němcová

Středisko rané péče SPRP Brno poskytuje své služby již 18. rokem, na území kraje Jihomoravského, částečně kraje Zlínského a Vysočina. V průběhu roku jsme klientským rodinám nabízeli převážně služby terénní – konzultace poradkyň rané péče v rodinách, stimulace zraku, bukofaciální konzultace, zapůjčení pomůcek, hraček a odborné literatury, tak i služby ambulantní – komplexní posouzení, kluby rodičů, ale i setkání mimo středisko – grilování, mikulášské setkání. Středisko spolupracuje na vydávání časopisu Rolnička, který vychází pravidelně 4x ročně.

V roce 2008 se Středisku podařilo zajistit větší prostory ve stávající budově a v květnu, díky značnému příspěví poradkyň, proběhlo stěhování střediska, adresa se nám nezměnila, pouze jsme se přemístili z patra čtvrtého do patra druhého.

SRP prošlo v průběhu roku 2008 obměnou personální. Změna nastala odchodem vedoucí střediska Mgr. E. Hrachovinové na mateřskou dovolenou, v říjnu nastoupila na místo vedoucí Mgr. Karla Němcová, taktéž na mateřskou dovolenou nastoupila koordinátorka Petra Hrachovinová a na její místo byla přijata Jana Šníderová. Tým poradkyň rozšířila v měsíci únoru Mgr. Marie Jurenková, v měsíci květnu Zuzana Kolečková, DiS. a v listopadu Bc. Lucie Rainerová.

Pro veřejnost jsme uspořádali Den otevřených dveří, seminář Pro váš úsměv v rámci veletrhu Medical Fair Brno a pro odbornou veřejnost prezentaci rané péče na setkání pediatrů ve Strážnici.

V průběhu celého roku jsme se intenzivně věnovali procesu zvyšování kvality naší služby.

### Akce pro klienty:

- Kluby rodičů
- Prezentace firmy Otto Bock
- Letní grilování
- Medicinské právo
- Předvánoční setkání/celkem 84 zúčastněných

### Jaké akce pro veřejnost: počet zúčastněných osob

- Prezentace rané péče na konferenci pediatrů ve Strážnici
- BVV-Medical Fair Brno-Pro Váš úsměv, seminář - 8 osob
- Den otevřených dveří - 32 osob

### Počet podaných projektů :

**z toho realizovaných - úspěšných: 7/6**

Středisko se podílelo na komunitním plánování města Brna.

## Přehled nákladů a výnosů střediska:

| Sředitisko rané péče SPRP Brno | v Kč      |
|--------------------------------|-----------|
| Náklady celkem                 | 3 618 531 |
| Výnosy celkem                  | 3 669 811 |
| Výnosy z vlastní činnosti      | 40 125    |
| Dotace: MPSV                   | 2 233 400 |
| Kraje                          | 153 000   |
| Města, obce                    | 421 544   |
| Ostatní příjmy                 | 821 742   |
| Hospodářský výsledek           | +51 280   |

## Sponzoři, dárci:

### Státní správa:

Ministerstvo práce a sociálních věcí



Krajský úřad Jihomoravského kraje  
Krajský úřad Zlínského kraje  
Krajský úřad Vysočina

### Městské a obecní úřady

Magistrát města Brna

Město Bučovice  
Město Velké Meziříčí  
Město Uherský Brod  
Město Uherské Hradiště  
Město Uherský Ostroh  
Město Břeclav  
Město Blansko  
Město Znojmo  
Městys Jimramov

Obec Boskovice  
Obec Dobšice  
Obec Lednice  
Obec Jámy  
Obec Komořany  
Obec Lukov  
Obec Radostín nad Oslavou  
Obec Tučapy  
Obec Syrovice  
Obec Úsobrno  
Obec Velešovice  
Obec Věteřov  
Obec Vojkovice  
Obec Troubsku  
Obec Třešň  
Obec Tučapy  
Obec Osová Bitýška  
Obec Železné

### Firmy:

Společnost ALTO Česká republika Praha  
Společnost Epson Brno  
Společnost ISCAR ČR s.r.o.  
Společnost Sconto Nábytek k.s.s

### Nadace:

Děkujeme Nadačnímu fond Českého rozhlasu za poskytnutí nadačního příspěvku ze sbírky Světluška ve výši 250 000 Kč



Nadační fond  
Českého rozhlasu

Blokový grant – NNO Norska

Nadace Leontinka



Nadace Hilton Perkins

### Soukromé osoby:

Rodina Brbúchova  
MUDr. Poláková  
Rodina Mazáčova  
děkujeme Veronice Katzové za vyrobené pomůcky  
děkujeme Petře Krušoftové za vyrobené pomůcky  
Paní Ludmila Bočková  
Rodina Baudyšova

# Středisko rané péče České Budějovice

Emy Destinové 46  
370 05 České Budějovice 5  
tel.: 375 520 088  
mobil: 777 234 032  
e-mail: budejovice@ranapece.cz



## Přehled průměrného počtu zaměstnanců SPRP a jejich přepočtený stav za rok 2008 na pracovišti:

| Pracoviště       | počet osob | Přepočteno na úvazky | muži | mateřská |
|------------------|------------|----------------------|------|----------|
| České Budějovice | 6,02       | 4                    | 1    | 1        |

## Vedoucí: Mgr. Martina Papoušková, Mgr. Jana Tušlová

Středisko rané péče v Českých Budějovicích poskytuje služby rané péče rodinám dětí se zrakovým a kombinovaným postižením v celém Jihočeském kraji a části Vysočiny (Pelhřimovsko a Havlíčkobrodsko) již patnáct let. Od začátku roku jsme pracovali na zavádění Standardů kvality sociálních služeb do naší praxe. Pracovníci střediska si rozšiřovali vzdělání (např. v kurzu Rodina v procesu změny I-III, Poradce rané péče, Alternativní komunikace), účastnili se odborných konferencí a věnovali se studentům v rámci praxí.

Na jaře dostalo středisko výpověď z prostor v MŠ Jizerská, ve kterých působilo 8 let. Důvodem je narůstající počet dětí v předškolním věku a potřeba dalších tříd v MŠ. Po intenzivních jednáních s Magistrátem města České Budějovice a Krajským úřadem Jihočeského kraje, podpořených i médii, nám nakonec pomocnou ruku podala Zdravotně sociální fakulta Jihočeské univerzity, do jejíž prostor jsme se přestěhovali na začátku prosince a které můžeme využívat do září roku 2009. S přestěhováním střediska pomohli studenti Gymnázia v Trhových Svinech a spolufinancovala ho Nadace ČEZ a firma MK Fineco. Hlavním úkolem v příštím roce bude tedy zajištění důstojného zázemí pro poskytování rané péče v delším časovém horizontu.

V druhé polovině roku se nám podařilo uspořádat letní setkání s výtvarnou dílnou pro maminky. V říjnu se středisko zapojilo do Týdne rané péče výstavou na půdě Zdravotně sociální fakulty s názvem „Do práce jezdíme domů“. Návštěvníci výstavy se seznámili s historií rané péče, získali přehled o jejích cílech a poslání, o cílových skupinách uživatelů a jednotlivých poskytovatelích v Jihočeském kraji. V Týdnu rané péče pracovníci střediska navštívili osoby známé veřejnosti (představitel samosprávy, poslance...) a odborníky (lékaře, psychology...), kteří v písemném prohlášení svým podpisem vyjádřili podporu rané péči jako terénní sociální službě.

V listopadu si středisko zakoupilo ze sponzorského daru pana Michala Voráčka druhý služební automobil. Díky tomu můžeme zvýšit frekvenci odborných konzultací v rodinách a efektivněji plánovat.

V prosinci došlo k výměně vedoucí z důvodu odchodu M. Papouškové na mateřskou dovolenou.

### Akce pro klienty: počet zúčastněných osob

- Seminář Sociálně právní problematika 3. 4. 2008/17 zúčastněných
- Letní setkání 6. 9. 2008/14 osob
- Vánoční setkání 6. 12. 2008/22 dospělých/23 dětí

### Akce pro veřejnost:

- Výstava v prostorách Jihočeské univerzity seznamující s terénním charakterem služby s názvem „Do práce jezdíme domů“
- 2 rozhovory pro Český rozhlas o poskytování rané péče v Jihočeském kraji

### Akce pro studenty: počet zúčastněných osob

- Odborná praxe studentů teologické fakulty Jihočeské univerzity v Českých Budějovicích v období března-května 2008/2
- Souvislé odborné praxe studentů Střední odborné školy zdravotnické v Českém Krumlově 2.-20.6. 2008/ 2 studentky
- Odborné praxe studentů Střední odborné školy zdravotnické v Českém Krumlově 20.-24.9. 2008 / 2 studentky

### Počet podaných projektů: 10

### z toho realizovaných - úspěšných: 8

Středisko se podílelo na v rámci Rozvojového plánování sociálních služeb města České Budějovice.

## Přehled nákladů a výnosů střediska:

| Sředisko rané péče SPRP České Budějovice | v Kč         |
|--|--------------|
| Náklady celkem                           | 2 401 181,59 |
| Výnosy celkem                            | 2 357 512,01 |
| Výnosy z vlastní činnosti                | 11 835,00    |
| Dotace: MPSV                             | 1 418 000,00 |
| Kraje                                    | 0,00         |
| Města, obce                              | 174 410,35   |
| Ostatní příjmy                           | 753 266,66   |
| Hospodářský výsledek                     | -43 669,58   |

## Sponzoři, dárci:

### Státní správa- ministerstva a krajské úřady

Ministerstvo práce a sociálních věcí

### Městské a obecní úřady

Magistrát města České Budějovice

Město Jindřichův Hradec

Město Strakonice

Město Třeboň

Město Vodňany

Město Žirovnice

Obec Bácovice

Obec Horní Pěna

Obec Kunžak

Obec Pohorská Ves

Obec Počátky

Obec Srubec

Obec Turovec

Obec Záboří

### Nadace

Nadace O2 – 280 000,-

Nadační fond Českého rozhlasu – sbírka Světluška – 250 000,-

Nadace rozvoje občanské společnosti – sbírka Pomozte dětem – 140 850,-

Nadace ČEZ – 50 000,-

Nadace Leontínka – 30 000,- Kč

### Firmy

Alimpek spol. s r.o. České Budějovice

Antoni spol. s r.o. Český Krumlov

Cropp town

D.I.M. spol. s r.o. České Budějovice

dm drogerie markt s.r.o.

MK Fineco

MRG CZ spol. s r.o.

Schmied spol. s r.o.Trhové Sviny

### Soukromé osoby

(pomoc materiálního a jiného charakteru)

rodina Horázných

pan Pokorný

pan Sýkora

studenti Gymnázia v Trhových Svinech

### Zvláštní poděkování

panu Ing. Michalu Voráčkovi, CSc. za finanční prostředky na nákup nového automobilu

osobnostem podporujícím terénní charakter rané péče:

RNDr. Jan Zahradník – prorektor pro zahraniční vztahy Jihočeské univerzity, hejtmán Jihočeského kraje v letech 2000-2008

PhDr. Vlasta Hořánková – psychologka

MUDr. Jaroslav Šimeček – oční lékař

Mgr. Vlasta Bohdalová – poslankyně PSP ČR

MUDr. Dana Drábková – dětská neuroložka

MUDr. Milan Hanzl – primář neonatologického oddělení v nemocnici v Českých Budějovicích

Doc. MUDr. Jiří Šimek, CSc. – vysokoškolský pedagog lékařské etiky, vedoucí Katedry filozofie a etiky v pomáhajících profesích Zdravotně sociální fakulty Jihočeské univerzity

Mgr. Rudolf Vodička – náměstek primátora, Č. Budějovice

Prof. MUDr. Miloš Velemínský, CSc. – děkan Zdravotně sociální fakulty Jihočeské univerzity v Českých Budějovicích

Mgr. Petr Studenovský – vedoucí odboru sociálních věcí a zdravotnictví Krajského úřadu Jihočeského kraje

Mgr. et Mgr. Ondřej Doskočil – vysokoškolský pedagog, zástupce vedoucího Katedry filozofie a etiky v pomáhajících profesích Zdravotně sociální fakulty Jihočeské univerzity



# Středisko rané péče Liberec

Matoušova 406  
460 01 Liberec  
tel.: 485 109 564  
mobil: 777 234 03  
e-mail: liberec@ranapecce.cz



## Přehled průměrného počtu zaměstnanců SPRP a jejich přepočtený stav za rok 2008 na pracovišti:

| Pracoviště | počet osob | Přepočteno na úvazky | muži | mateřská |
|------------|------------|----------------------|------|----------|
| Liberec    | 9,75       | 8                    |      | 1        |

### Vedoucí střediska: PaedDr. Alexandra Bečvářová

Středisko rané péče v Liberci působí již čtrnáctý rok v Libereckém, Ústeckém a Královéhradeckém kraji. V těchto krajích středisko poskytuje standardní služby rané péče rodinám dětí se zrakovým a kombinovaným postižením. V Libereckém kraji jsou pak tyto služby rozšířené a jsou poskytovány také v rodinách dětí s mentálním a pohybovým postižením.

Terénní charakter sociální služby již tradičně doplňovaly ambulantní programy a akce pro rodiny. Kromě Letního a Adventního setkání klientských rodin byly uspořádány Kluby rodičů s různými odbornými tématy (např. na téma chirofonetika a homeopatie).

Rok 2008 znamenal pro naše Středisko řadu změn. Pracovní tým se rozrostl o dvě nové poradkyně rané péče Mgr. Olgu Knajflovou a Bc. Kateřinu Čechlovskou a dále o Bc. Lucii Hejralovou, která zastává pozici koordinátorky sociálních služeb. Další obohacení našeho týmu spočívá v navázání externí spolupráce s logopedkou Mgr. Jiřinou Jehličkovou.

Rozšíření pracovního kolektivu s sebou přineslo zvažování možnosti rozšíření zázemí střediska, které se dlouhodobě ukazuje jako nedostatečné. V tomto roce jsme tedy uskutečnili přípravné kroky pro realizaci přístavby ke stávajícím prostorům našeho Střediska.

Od 1. 7. 2008 realizujeme projekt „Žít v rodině“, který je podpořen Nadací rozvoje občanské společnosti z prostředků Finančních mechanismů EHP/ Norska. Název projektu vychází z poslání celého sdružení Společnost pro ranou péči. Chceme podpořit rodiny při výchově dítěte s postižením v jeho přirozeném prostředí a pomoci rodině i dítěti žít běžný život. Cílem projektu je zajistit informovanost o službách a dostupnost celého komplexu služeb rané péče pro rodiny z cílové skupiny Střediska.

V uplynulém roce se naše středisko aktivně účastnilo komunitního plánování ve městech Liberec, Děčín, Jablonec nad Nisou, Jičín a Česká Lípa.

### Akce pro klienty:

- Letní setkání rodin (červen) - účast 38 rodin, 102 osob
- Adventní setkání rodin (prosinec) - účast 36 rodin tj. 104 osob
- Kluby rodičů s odborným programem - 7 x ročně

### Akce pro veřejnost:

Prezentace programů služeb rané péče:

- v rámci Výstavy poskytovatelů sociálních služeb v Liberci
- prezentace služeb rané péče v rámci komunitního plánování - Děčín, Liberec, Jablonec nad Nisou, Jičín, Česká Lípa - výstava, představení služeb

Prezentační akce na Městském úřadě Liberec, Jablonec nad Nisou, Děčín

### Akce pro studenty:

- Souvislá praxe 2 studentek oboru Speciální pedagogika na univerzitě v Hradci Králové

### Počet podaných projektů: 22

**z toho realizovaných - úspěšných: 21**

## Přehled nákladů a výnosů střediska:

| Středisko rané péče SPRP Liberec |  | v Kč         |
|----------------------------------|--|--------------|
| Náklady celkem                   |  | 5 545 945,11 |
| Výnosy celkem                    |  | 5 320 318,04 |
| Výnosy z vlastní činnosti        |  | 38 252,39    |
| Dotace: MPSV                     |  | 3 768 000,00 |
| Kraje                            |  | 350 000,00   |
| Města, obce                      |  | 229 916,00   |
| Ostatní příjmy                   |  | 934 149,65   |
| Hospodářský výsledek             |  | -225 627,07  |

## Sponzoři a dárci:

### Státní správa:

Ministerstvo práce a sociálních věcí ČR



Liberecký kraj  
Královéhradecký kraj  
Ústecký kraj

### Městské a obecní úřady:

Statutární město Liberec  
Město Jablonec nad Nisou  
Město Česká Lípa  
Město Jičín  
Město Děčín  
Město Žacléř  
Město Rokytnice n. J.  
Město Raspenava  
Město Hrádek n. Nisou  
Město Dvůr Králové n. Labem  
Město Trutnov  
Město Nová Paka  
Město Zákupy  
Město Mimoň  
Město Smržovka  
Město Železný Brod  
Město Jaroměř  
Obec Dolní Kalná  
Obec Libuň

### Nadace:

Nadace ČEZ



Nadační fond Českého rozhlasu Sbirka Světluška



Nadační fond  
Českého rozhlasu

Nadace Euronisa  
Nadace Leontinka



Nadace Hilton – Perkins

### Firmy:

Hardec, s.r.o.  
Freezart Plus, s.r.o.  
Arnema, s.r.o.  
Sky Restaurant, s.r.o.

Středisko rané péče SPRP Liberec realizuje od srpna 2008 projekt:

### „Žít v rodině“

Podpořený grantem z Islandu, Lichtenštejska a Norska v rámci Finančního mechanismu EHP a Norského finančního mechanismu prostřednictvím Nadace rozvoje občanské společnosti.



### Soukromé osoby:

Ing. Ivana Černá  
Ing. Alexandr Prošek

# Středisko rané péče Olomouc

Dolní nám. 38  
771 00 Olomouc  
tel.: 585 222 921  
mobil: 777 234 035, 777 234 135  
e-mail: olomouc@ranapece.cz



## Přehled průměrného počtu zaměstnanců SPRP a jejich přepočtený stav za rok 2008 na pracovišti:

| Pracoviště | počet osob | Přepočteno na úvazky | muži | mateřská |
|------------|------------|----------------------|------|----------|
| Olomouc    | 6,76       | 5,36                 | 0,3  | 2        |

### Vedoucí: Mgr. Tomáš Vyskočil

Středisko rané péče Olomouc již čtrnáct let poskytuje své služby rodinám s dětmi se zrakovým a kombinovaným postižením na území Olomouckého, Zlínského a Pardubického kraje. Služby střediska jsou ze 85% poskytovány terénní formou, prostřednictvím konzultací v rodinách.

Stejně jako v předchozích letech jsme pořádali semináře pro rodiče na různá odborná témata (DMO, Kraniosakrální terapie apod.) i neformální setkávání rodin (dětský den, předvánoční setkání).

V multidisciplinárním týmu jsme externě spolupracovali s dětským neurologem – neonatologem MUDr. J. Hálkem, neuroložkou MUDr. Neklanovou, s neonatologem MUDr. Kantorem PhD., MUDr. J. Mackem, MUDr. B. Tesařovou, oftalmoložkou MUDr. K. Špačkovou, s psychologem PhDr. L. Němcovou, PhDr. I. Kořátkovou, Mgr. M. Pastuchovou, Mgr. Z. Zbudilovou a fyzioterapeutkou Mgr. I. Jašíčkovou.

Stávající vedoucí střediska Mgr. Pavla Burešová se vdala, čímž změnila své příjmení na Matyášová, poté odešla na mateřskou dovolenou a v roli zastupujícího vedoucího posílil náš tým jediný muž ve Společnosti Mgr. Tomáš Vyskočil.

Naši novou kolegyni se v roce 2008 stala také koordinátorka sociálních služeb Mgr. Martina Loskotová. Z Irska se nám po roční pracovní zkušenosti vrátila a náš tým, i když na velmi krátkou dobu, opět doplnila Mgr. Hana Klicperová, která je v současné době na mateřské dovolené.

I v tomto roce nadále pokračovala úspěšná spolupráce s olomouckou pobočkou Maltézské pomoci o.p.s., která pro nás školí dobrovolníky z řad studentů, kteří aktivně pomáhají našim klientským rodinám.

Byl ukončen projekt Akční pole sociální práce ve spolupráci s Pedagogickou fakultou Univerzity Palackého v Olomouci, proběhly poslední workshopy pro studenty v rámci tohoto projektu.

Středisko se podílelo na komunitním plánování v regionu, účastí v pracovní skupině 2 – Občané se zdravotním postižením, na Magistrátu města Olomouce.

Rádi bychom poděkovali za dobrou a příjemnou spolupráci týmu Nadace O2, celému týmu Nadačního fondu Českého rozhlasu, pracovníkům Nadace Leontinka a zástupcům společnosti ŠkoFIN, kteří nám prostřednictvím této nadace zapůjčili k užívání služební automobil pro naši terénní práci a v neposlední řadě firmě Kompakt za pomoc při zprostředkování a obhájení projektu „Sociální automobil“.

### Poděkování za celoroční spolupráci:

Nadaci O2  
Nadačnímu fondu Českého rozhlasu – Světluška  
Nadaci Leontinka

### Zvláštní poděkování:

Firmě Kompakt za zprostředkování sociálního automobilu.  
Krajskému Úřadu Olomouc za poskytnutí finančního příspěvku na počítačové vybavení střediska.  
Maltézské pomoci - Centru Olomouc za vyškolení dobrovolníků.  
Firmě Help Centrum s.r.o. Olomouc za dar rehabilitačního kočárku pro naše středisko.  
Společnosti ŠkoFIN za poskytnutí automobilu pro poskytování terénních služeb střediska.  
Střední pedagogické škole Přerov za spolupráci při pořádání akcí pro rodiny.  
Studentům – dobrovolníkům z VOŠ Caritas za pomoc při pořádání akcí pro rodiny.  
A všem dalším, kteří nás v roce 2008 podporovali...



## Akce pro klienty (počet zúčastněných osob)

### Setkání pro rodiče:

- 19. 3. Dětská mozková obrna (8 osob)
- 15. 5. Setkání s oftalmologem (9 osob)
- 17. 9. Kraniosakrální terapie a škola zad pro rodiče (13 osob)
- 12. 11. Bazální stimulace (9 osob)
- 5. 12. Předvánoční setkání „Čertovská nadílka“ (50 osob)
- 14. 6. Dobročinný golfový turnaj spojený s dětským dnem „JSME STEJNÍ“ (250 osob)

## Akce pro studenty (počet zúčastněných osob)

- Workshop „Úskalí pomáhajících profesí“ (35 osob)
- Workshop „Raná péče-terénní služba“ (25 osob)
- Workshop „Úskalí pomáhající profese z pohledu poradce rané péče“ (25 osob)

## Počet podaných projektů :

**z toho realizovaných - úspěšných: 11 podaných/9 úspěšných**

Středisko se podílelo na komunitním plánování Magistrátu města Olomouce a Krajského úřadu Olomouckého kraje.

## Přehled nákladů a výnosů střediska:

| Středisko rané péče SPRP Olomouc | v Kč              |
|----------------------------------|-------------------|
| Náklady celkem:                  | 3 298 603,48,- Kč |
| Výnosy celkem:                   | 3 298 603,48,- Kč |
| Výnosy z vlastní činnosti:       | 83 590,00,- Kč    |
| -Dotace MPSV:                    | 2 235 000,00,- Kč |
| Kraje:                           | 50 000,00,-Kč     |
| Města, obce:                     | 230 184,00,- Kč   |
| Ostatní příjmy:                  | 699 829,43,- Kč   |
| Hospodářský výsledek:            | 0,- Kč            |

## Sponzoři a dárci:

### Státní správa- ministerstva a krajské úřady

MPSV – Olomoucký kraj  
MPSV – Zlínský kraj  
MPSV – Pardubický kraj  
Krajský úřad Olomouckého kraje  
Evropský sociální fond APSP

### Městské a obecní úřady

Statutární město Olomouc  
Městský úřad Lanškroun  
Městský úřad Prostějov  
Obecní úřad Halenkovice  
Obecní úřad Ústín  
Obecní úřad Rakov  
Obecní úřad Hlubočky  
Obecní úřad Francova Lhota  
Obecní úřad Lutín  
Obecní úřad Věrovany  
Obecní úřad Ptení

### Nadace – české/zahraníční

Nadační fond Českého rozhlasu – sbírka Světluška  
Nadace O2 – projekt Cesta  
Hilton Perkins  
Nadace Leontinka

### Firmy

Kompakt  
ŠkoFIN  
VNP Topolany – p. Ivo Zajíček

### Soukromé osoby

Senátor Jan Hálek  
p. Jiří Mitek



# Středisko rané péče Ostrava

Nádražní 80  
702 00 Ostrava  
tel.: 596 112 473,  
mobil: 777 234 036,  
mobil v autě: 777 234 136  
e-mail: ostrava@ranapecce.cz



## Přehled průměrného počtu zaměstnanců SPRP a jejich přepočtený stav za rok 2008 na pracovišti:

| Pracoviště | počet osob | Přepočteno na úvazky | muži | mateřská |
|------------|------------|----------------------|------|----------|
| Ostrava    | 8,23       | 6,52                 |      | 1        |

### vedoucí: Mgr. Martina Dunděrová

Středisko rané péče SPRP Ostrava poskytuje služby na území Moravskoslezského kraje od roku 1994. V roce 2007 došlo k rozšíření cílové skupiny klientů na území města Ostravy a v roce 2008 také na území Frýdecko-Místecka.

V roce 2008 jsme se zaměřili na rozsáhlou depistáž v Moravskoslezském kraji a snažili jsme se přiblížit služby rané péče i široké veřejnosti. Pro veřejnost jsme zorganizovali dva zážitkové semináře „Nevidím“, jeden v klubu Templ, který sídlí na proslavené Stodolní ulici v centru Ostravy a druhý v neméně známém Domě knihy Librex.

Stejně intenzivně jako informovanosti o službě jsme se (s finanční podporou Moravskoslezského kraje) věnovali její kvalitě. Zaměřili jsme se na plnění standardů kvality sociálních služeb, absolvovali na toto téma kulaté stoly s jinými poskytovateli sociálních služeb i cvičnou inspekci.

Na podzim roku 2008 jsme se díky Nadačnímu fondu Českého rozhlasu a Nadačnímu fondu Evraz mohli pustit do rekonstrukce místnosti stimulace zraku. Přestěhovali jsme ji do větší, světlejší místnosti, vybavili ji novým nábytkem, zatemněním i pomůckami. Tato místnost je také přizpůsobena pro práci dětí s postižením na počítači. K němu jsme s pomocí Moravskoslezského kraje získali mnoho příslušenství, jako jsou dotekové obrazovky, speciálně upravené klávesnice, tlačítka apod. Firma Otto Bock nám k tomuto pracovnímu koutku bezplatně zapůjčila speciální židli pro děti s motorickými problémy. Celý rok jsme také mohli díky Moravskoslezskému kraji doplňovat půjčovnu hraček a pomůcek.

V průběhu celého roku jsme zájemcům nabízeli program stimulace zraku, který je každoročně financován z prostředků Nadačního fondu Českého rozhlasu, sbírky Světluška.

Služby rané péče byly financovány z prostředků Ministerstva práce a sociálních věcí, výše uvedených dárců, Magistrátu města Ostravy a dalších měst, obcí a nadací. Výrazně přispěla do našeho rozpočtu také nově vzniklá Nadace OKD a pomohla tak zajistit kontinuitu služby v období přelomu roku.

S finanční pomocí Moravskoslezského kraje a Nadace Leontinka jsme v tomto roce mohli zakoupit třetí služební automobil a pružněji a rychleji tak reagovat na potřeby klientů.

V roce 2008 došlo v našem středisku ke změně vedoucí a statutárního zástupce střediska. Na rodičovskou dovolenou odešla Petra Kelarová a její místo převzala Martina Dunděrová.

### Akce pro klienty: počet zúčastněných osob Setkání rodin „Čaje“: 118

#### Akce pro veřejnost - Počet/počet zúčastněných osob

- Zážitkový seminář „Nevidím“ pro laickou veřejnost - v Templu, V Domě knihy Librex 3/120
- Zážitkový seminář „Nevidím“ pro odbornou veřejnost - 4/40
- Týden rané péče 4 telefonické dotazy, umístění odkazu na webech obcí - 6, informační články o akci v novinách - 2
- Účast na Dnech sociálních služeb - Ostrava, Frýdek-Místek, Třinec, Opava

#### Akce pro studenty: počet zúčastněných osob

- Zážitkový seminář „Nevidím“ pro Střední školu: 50
- Přednáška o rané péči na SZŠ: 40

**Počet podaných projektů :**  
**z toho realizovaných - úspěšných: 28/23**

Středisko se podílelo na komunitním plánování ve městech Ostrava, Opava, Frýdek Místek, Nový Jičín, Hlučín a jako hosté v Kopřivnici, Třinci, Frýdlantu n.O., Frenštátu pod Radhoštěm a v Karviné.

| Přehled nákladů a výnosů střediska: | v Kč         |
|-------------------------------------|--------------|
| Náklady celkem                      | 3 660 030,68 |
| Výnosy celkem                       | 3 320 935,25 |
| Výnosy z vlastní činnosti           | 42 785,50    |
| Dotace: MPSV                        | 1 700 000,00 |
| Kraje                               | 258 900,00   |
| Města, obce                         | 830 343,87   |
| Ostatní příjmy                      | 122 672,06   |
| Hospodářský výsledek                | -339 095,43  |

**Sponzoři a dárci**

**Státní správa- ministerstva a krajské úřady**

MPSV  
 Krajský úřad Moravskoslezského kraje

Nadace Naše dítě  
 Nadace prof. Vejvodského  
 Nadace Leontinka

**Městské a obecní úřady**

Statutární město Ostrava  
 Statutární město Opava  
 Město Frýdek Místek  
 Město Nový Jičín  
 Město Třinec  
 Město Frýdlant n.O.  
 Město Karviná  
 Město Havířov  
 Město Bruntál  
 Město Krnov  
 Městské obvody:  
 Moravská Ostrava a Přívoz  
 Poruba  
 Ostrava - Jih  
 Slezská Ostrava  
 Polanka n.O.

**Firmy**

OTTO BOCK  
 Madape s.r.o.  
 Gama o.o.p.p.  
 Klub Templ  
 Dům knihy Librex  
 Color Optic  
 o.s. Petřít  
 ZOO Ostrava  
 Ahold Czech republic

**Soukromé osoby:**

Andrea Valla, manželé Pecháčkovi, Tereza Vašutová, Petra Koplová, Lenka Dostálová, Dana Šestáková, Dana Mutinová, rodina Wawrzosova, Lukáš Hradil

**Spolupracovníci:**

MUDr. Zuzana Válková, MUDr. Andrea Zakoutová, MUDr. Jan Všetička, Mgr. Martina Pastuchová, Mgr. Naďa Šňupárková, Mgr. Dagmar Běnková, Mgr. Marcela Jarolímová, Mgr. Marta Kolaříková, Volné sdružení poskytovatelů rané péče v MSK

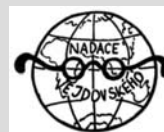
Děkujeme rodinným příslušníkům našich pracovníků za psychickou podporu a často i technickou pomoc.

**Obce:**

Vendryně  
 Starý Jičín  
 Šenov u N.J.  
 Ludgeřovice  
 Dolní Lhota  
 Bystřice  
 Jakubčovice n.O.  
 Oldřšov

**Nadace – české / zahraniční**

Nadační fond Českého rozhlasu  
 Nadace OKD  
 Nadace ČEZ  
 Nadační fond Evraz



# Středisko rané péče Plzeň

Tomanova 5  
301 00 Plzeň  
tel.: 377 420 035  
mobil: 777 234 037  
e-mail: plzen@ranapece.cz



Přehled průměrného počtu zaměstnanců SPRP a jejich přepočtený stav za rok 2008 na pracovišti:

| Pracoviště | počet osob | Přepočteno na úvazky | muži | mateřská |
|------------|------------|----------------------|------|----------|
| Plzeň      | 4          | 3,85                 |      | 1        |

## Vedoucí: Mgr. Miroslava Bartošová

Rok 2008 bychom v plzeňském Středisku zhodnotili jako úspěšný v mnoha směrech. Podařilo se zajistit dostatek finančních prostředků na provoz, personální zajištění a také na pořízení většího množství zrakově stimulačních a speciálních rehabilitačních pomůcek pro děti s kombinovanými postiženími.

Uspořádali jsme několik prezentačních akcí a seminářů pojednávajících o poskytovaných službách, díky kterým stále rozšiřujeme povědomí o službách rané péče mezi odbornou i laickou veřejností. Přimo ve Středisku se konal jarní a podzimní seminář pro rodiče, kteří si vybrali témata, která je zajímala. Tentokrát to byl logopedický seminář zaměřený na vývoj ústních reflexů, na vývoj komunikačních strategií a na vztah hybnosti a komunikace. Podzimní seminář byl věnován tématu vybrané rehabilitační metody, pomůcky a základy hipoterapie. Rodiče zvláště zajímaly praktické ukázky a zkušenosti s využitím těchto metod.

Mimo hlavní nabízenou službu dále fungovaly ambulantní programy AAK a fyzioterapie. Program stimulace zraku probíhal díky podpoře Nadačního fondu Českého rozhlasu ze sbírky Světluška.

Při poskytování terénní služby se nám velmi osvědčil automobil Škoda Roomster, jehož zapůjčení od společnosti ŠkoFIN zprostředkovala našemu Středisku Nadace Leontinka.

Vzhledem k výraznému zvýšení počtu klientů posílila náš tým nová kolegyně poradkyně rané péče. Všechny pracovnice absolvovaly vzdělávací akce se zaměřením na jejich odbornost a potřeby při poskytování služby nebo výkonu práce.

Naše Středisko v uplynulém roce organizovalo každoroční týdenní Kurz pro rodiny, který úspěšně proběhl v rekreačním zařízení Holenský Dvůr v jižních Čechách a rodinám zprostředkoval intenzivní praxi v ovlivňování zrakového a pohybového vývoje jejich dětí.

## Poděkování:

Kolektivu neonatologického oddělení FN Plzeň za dlouhodobou spolupráci a včasnou informovanost rodičů dětí s postižením o službách rané péče.

Firmě Otto Bock ČR za prezentační akci a dodání speciálních rehabilitačních pomůcek se servisními službami.

Vodárně Plzeň a.s., Plzeňské teplárenské a.s., Západočeské plynárenské za opakovanou finanční podporu.

## Akce:

- 15. 3. 2008 Seminář pro rodiče "Logoped jako součást týmu rané péče"
- 16. 4. 2008 Den pro zdraví – prezentační výstava
- 17. 6. 2008 Den otevřených dveří
- 30. 8. 2008 Letní setkání rodin
- 1. 11. 2008 Seminář pro rodiče na téma „Vybrané rehabilitační metody, pomůcky a základy hipoterapie“

## Akce pro klienty (počet zúčastněných):

- 1x setkání rodin:
- Letní setkání s prezentací rehabilitačních pomůcek firmy Otto Bock (6 rodin, 19 osob)
- 2x seminář pro rodiče:
  - Logopedický seminář (6 rodin, 10 osob),
  - Rehabilitační a metodické prostředky, pomocí kterých pomáháme dítěti překonat míru postižení, základy hipoterapie (10 rodin, 27 osob)
- Den otevřených dveří s prezentací pomůcek firmy Setrans (4 rodiny, 13 osob)

**Akce pro veřejnost (počet zúčastněných osob):**

- Den otevřených dveří (15 osob) + seminář pro sociální pracovníky, odborníky a veřejnost (účast 5 osob)
- Seminář pro dětské sestry na téma: Stimulace zraku u dětí raného věku, Nemocnice Karlovy Vary (58 osob)
- Prezentace na Dni pro zdraví v Klatovech

**Akce pro studenty - počet zúčastněných osob:**

- 1x seminář pro studenty Střední zdravotnické školy Dr. I.Mauritzové v Plzni – účast celkem 17 osob

**Počet podaných projektů: 7****z toho realizovaných - úspěšných: 5**

Středisko se podílelo na komunitním plánování v Plzni.

| Přehled nákladů a výnosů střediska: | v Kč         |
|-------------------------------------|--------------|
| Náklady celkem                      | 2 227 077,40 |
| Výnosy celkem                       | 2 312 640,72 |
| Výnosy z vlastní činnosti           | 23 524,00    |
| Dotace: MPSV                        | 1 434 519,60 |
| Kraje                               | 0,00         |
| Města, obce                         | 134 068,51   |
| Ostatní příjmy                      | 720 528,61   |
| Hospodářský výsledek                | 85 563,32    |

**Sponzoři a dárci****Státní správa - ministerstva a krajské úřady:**

MPSV

Městské a obecní úřady:

Město Plzeň - Komise pro zdravotnictví Rady města Plzně

Úřad městského obvodu Plzeň 1

Úřad městského obvodu Plzeň 3

Magistrát města Karlovy Vary

Město Nejedek

Město Tachov

Město Přeštice

Obecní úřad Staré Sedlo

Obecní úřad Česká Bříza

Společnost ŠkoFIN s.r.o.

Lions club Plzeň Bohemia

PilsFree o.s.

Cosmetics ATOK International s.r.o.

**Soukromé osoby:**

MUDr. Ludmila Boudová

**Nadace – české / zahraniční:**

Nadační fond Českého rozhlasu

- sbírka Světluška: 200 000 Kč

Nadace Via – zaměstnanecký fond T-Mobile

Nadační fond pro sociální aktivity občanů města Plzně

Nadace Leontinka



T-Mobile

**Firmy:**

Vodárna Plzeň a.s.

Plzeňská teplárenská, a.s.

Západočeská plynárenská, a.s.



# **Středisko rané péče Praha**

Trojická 2/387  
128 00 Praha 2  
tel.: 224 826 860,  
mobil: 777 234 131  
e-mail: praha@ranapece.cz



## **Přehled průměrného počtu zaměstnanců SPRP a jejich přepočtený stav za rok 2008 na pracovišti:**

| Pracoviště | počet osob | Přepočteno na úvazky | muži | mateřská |
|------------|------------|----------------------|------|----------|
| Praha      | 12,95      | 11,31                | 1    | 1        |

### **Vedoucí: Bc. Lucie Gregorová**

Tým střediska rané péče poskytoval v roce 2008 především terénní služby rané péče doplněné o některé ambulantní programy (stimulace zraku, konzultace s rodinným terapeutem). Ve středisku probíhala také pravidelná setkání rodičů s dětmi, zrealizovali jsme víkendové setkání rodičů s dětmi a dva odborné semináře pro rodiče.

Podíleli jsme se na konferenci o rané péči v Pardubicích a na koncepci komunitního plánování v hl.m. Praze.

V Pardubickém kraji jsme také v průběhu roku zrealizovali depistáž.

Díky finančnímu příspěvku Zaměstnavatelského fondu T-Mobile prostřednictvím Nadace VIA jsme vybavili naši půjčovnu hraček speciálními hračkami a pomůckami pro děti s kombinovaným postižením. Začali jsme také s realizací projektu Spojení se světem (duben 2008 – červen 2009), prostřednictvím Nadace Leontinka, kterým chceme posílit komunikaci dětí s kombinovaným postižením a interakci v rodinách metodou alternativní komunikace a metodou videotréninku interakcí.

Tak jako v předchozích letech jsme spolupracovali a poskytovali praxi studentům (PaedF UK, VOŠ Jasmínová a VOŠ Evropská).

Část služeb byla opět zajišťována celostátně (kurzy pro rodiny, koncepce metody podpory zrakových funkcí, koncepce a metodické vedení integrace dětí s postižením a koncepce kvality sociálních služeb).

### **Akce pro klienty:**

- Setkání rodičů 11x
- Víkendový seminář pro rodiče 1x
- Seminář pro rodiče 2x
- Týdenní kurz pro rodiny 1x

### **Akce pro veřejnost:**

- Depistáž v Pardubickém kraji (neonatologická, oftalmologická pracoviště)
- Den otevřených dveří 3. 10. 2008
- Absolventský koncert 30. 11. 2008
- Přednáška pro pediatry v porodnici v Podolí 29. 1. 2008
- Akce v Paříži při příležitosti vydání hmatové knihy K. Adámkové "Rozmanitosti" a francouzského překladu knihy "Eliška" - spojeno s výstavou hmatových knih Tactus 9. 4. 2008
- Výroční konference Střediska rané péče v Pardubicích 20. 5. 2008
- Konference o rané péči pro rodiny dětí se zrakovým postižením v Budapešti 27.-29. 8. 2008
- Konference - rekapitulace výsledků střednědobého plánování sociálních služeb ve Středočeském kraji 10. 12. 2008

### **Akce pro studenty:**

- Souvhlá odborná praxe pro studenty Pedagogické fakulty Univerzity Karlovy (obor Speciální pedagogika)
- Souvhlá odborná praxe studentů VOŠ sociálně právní, Praha 10

**Počet podaných projektů: 19**  
**z toho realizovaných - úspěšných: 16**

Středisko se podílelo na komunitním plánování v kraji Středočeském, Pardubickém a Ústeckém, v Hlavním městě Praha, městě Kolín, Mělník a na MČ Praha 5, 6, 7, 9, 10, 13

| Přehled nákladů a výnosů střediska: | v Kč         |
|-------------------------------------|--------------|
| Náklady celkem                      | 4 671 373,29 |
| Výnosy celkem                       | 4 555 444,62 |
| Výnosy z vlastní činnosti           | 9 979,00     |
| Dotace: MPSV                        | 3 310 000,00 |
| Kraje                               | 632 000,00   |
| Města, obce                         | 214 000,00   |
| Ostatní příjmy                      | 389 465,62   |
| Hospodářský výsledek                | -115 928,67  |

## Sponzoři a dárci

### Ministerstva:

Ministerstvo práce a sociálních věcí

### Krajské úřady:

Hlavní město Praha

Středočeský kraj

Pardubický kraj

Ústecký kraj



### Města a obce:

Městská část Praha 6

Městská část Praha 11

Městská část Praha 14

Městská část Praha 22

Město Benešov

Město Kadaň

Město Lysá nad Labem

Město Přelouč

Město Třemošnice

Město Chrudim

Město Unhošť

Město Úvaly

Město Mělník

Město Králův Dvůr

Město Mladá Boleslav

Statutární město Most

Městys Louňovice pod Blaníkem

Město Roudnice nad Labem

Město Votice

Obec Chotusice

Obec Kounice

Obec Skvrňov

Obec Sulejovice

Obec Svojšice

### Nadace:

Nadace Charty 77

Nadace VIA



Nadace Leontinka



### Firmy:

RWE Transgas, a.s.

T-Mobile Czech Republic, a.s.



SUDOP PRAHA a.s.

MEDESA, s.r.o.

Elektromat Kaufman, s.r.o.

VALENTINUM aukční dům

ALMA ANTIQUE

Asociace starožitníků, o.s.

Jiří Balaš, Antique starožitnosti

STAROŽITNOSTI SRNEC

pan Pinter, STAROŽITNOSTI BALTAZAR

NÁBYTEK ANTIK

Zdeněk Plakeš, ZLÍNSKÉ STAROŽITNOS-

TI NA PODHOŘÍ

Jiří Teichmann,

ART INTERIER TEICHMANN, s.r.o.

ANTIQU NÁBYTEK JELÍNEK

STAROŽITNOSTI RYCHVALD

Petr Strnad, STAROŽITNOSTI

V MOSKEVSKÉ - ANTIKVA NOVA

Albert Jarovský, STAROŽITNOSTI

V KARMELOTSKÉ

STAROŽITNOSTI Michal Jankovský

Ilija Boublerle, VICTORIA ANTIQUES

STAROŽITNOSTI J.+I. BRÁZDOVI

ANTIQU ÚJEZD

Martin Sahula - STAROŽITNOSTI

APOLLON

AUKČNÍ KOMPANIE, S.R.O.

Josef Salmon - STAROŽITNOSTI

U OBECNÍHO DOMU

Zdeněk Uhlíř - PRAŽSKÉ STAROŽITNOSTI

RESTAURÁTORSKÉ ATELIÉRY Tomáš

Bárta

STAROŽITNOSTI POD KINSKOU

ANTIQU UNGELT

Kamila Lyachová, Antik Galerie Classic

### Soukromé osoby:

Pan Ivan Ondřejka

Pan MUDr. Libor Válek

Pan Radek Haut

Pan Petr Jandík

Pan Petr Hroch Binder

Pan Ing. Petr Filipec

Pan Doc. MUDr. Jan Roth, CSc.

Paní Stanislava Štoková

Paní Marcela Vondráčková

Paní Alena Hlavinková

Pan Jiří Hejtmánek

Pan Petr Illner

Pan Petr Radosta

Paní Jiřina Beranová

Pan Ing. Vít Polák

P. Houhanes Hakobjan

Paní MUDr. Lidmila Pochopová

## VII. tým Společnosti pro ranou péči:



Tým naší organizace tvoří rodiče/klienti, kteří jsou nám partnery v rozhodování o skladbě a kvalitě služeb; zaměstnanci, kteří svým přístupem a odborností garantují kvalitu služeb a jsou zásadním činitelem organizace (navíc často i jejími členy), dále ti, kteří pro nás pracují na dohodu o provedené práci či na faktury na konkrétních a krátkodobých úkolech a pomáhají nám zajišťovat flexibilitu a komplexnost naší nabídky, supervizoři starající se o kvalitu služeb a podporu zaměstnanců a v neposlední řadě odborníci z jiných, spolupracujících a návazných pracovišť, kteří jsou nám odbornou oporou.

### V roce 2008 našimi pracujícími zaměstnanci byli:

Eva Hrachovinová, Petra Hrachovinová, Daniela Nykodýmová, Klára Svobodová, Kateřina Polanková, Silvie Slámová, Jana Holešovská, Michaela Jahnová, Ivana Kudelová, Marie Jurenková, Petra Krušoftová, Romana Vajčovcová, Regina Hronová, Zuzana Kolečková, Jana Šniderová, Karla Němcová, Lucie Rainerová, Martina Papoušková, Hana Trajerová, Jana Tušlová, Marie Pokorná, Jana Kliková, Andrea Sitařová, Filip Čada, Iva Jírovská, Malgorzata Sedlmayerová, Lucie Stanická, Milena Urbanová, Michala Prošková, Mária Jancíková, Hana Hasoňová, Alexandra Bečvářová, Pavla Chalupová, Miroslava Brabcová, Lucie Hejralová, Olga Knajřlová, Kateřina Čechlovská, Terezie Hradilková, Anna Hladíková, Laura Kaválková, Kateřina Kovárníková, Anna Berná, Bohuslava Suchánková, Pavla Matyášová, Hana Klicperová, Lenka Koubková, Petra Hálková, Petra Navrátilová, Věra Hanušová, Eva Svobodová, Martina Loskotová, Tomáš Vyskočil, Petra Kelarová, Martina Dunděrová, Markéta Dunděrová, Romana Chalupová, Eva Krajičková, Kamila Theimerová, Tereza Odložilíková, Lucie Bartusková, Simona Kuviková, Jarmila Kuchařová, Ivana Kuchařová, Miroslava Bartošová, Jitka Kravcová, Jana Dostálová, Lýdie Kollrossová, Zuzana Pecháčková, Zuzana Čechová, Gregorová Lucie, Solověvová Jana, Cihlová Petra, Heidlerová Michaela, Magerová Lucie, Pexiederová Alice, Poslušná Eva, Vaňkátová Martina, Vachulová Jana, Štvrtňová Jana, Herynková Martina, Skalická Markéta, Vachule Marek, Králová Martina

### Externí spolupracovníci (dohody o provedení práce, fakturované služby):

Antonů Ludvík, Bako Tomáš, Baxová Pavla, Bernadt Kamil, Brabec Jiří, Brukner Vítek, Buehler Alice, Carbochová Lenka, Čermáková Eva, Červenková Soňa, Dolejší Iveta, Donátová Lucie, Doskočilová Kateřina, Dostál Bohuslav, Dumalas Andreas, Fenc Jan, Fraňková Alexandra, Hajdinová Marta, Hálek Jan, Hampel Petr, Hemzáčková Krista, Holubová Michaela, Horáčková Irena, Hradcová Dana, Hradilek Ludvík, Hradilková Anežka, Humpolcová Šárka, Hýžová Eva, Janoušová Helena, Jaroš Jakub, Jungwirthová Iva, Kadaníková Lada, Katzová Veronika, Kejíková Anna, Kindlová A., Klinská Kateřina, Kolaříková Marta, Korousová Iva, Košková Barbora, Koubek Petr, Kouwen Otto, Kučera Petr, Kudelová Barbora, Kulheimová Zuzana, Kunová Alena, Láfová Kateřina, Maděričová Kristina, Machovcová Kateřina, Malá Petra, Maštrlová Markéta, Mátlová Ivana, Matyáš Petr, Mošnerová Jana, Mošnerová Lucie, Mošnerová Magdalena, Netolická Tereza, Pangrác Luděk, Pastuchová Martina, arch.Patrný Josef, Pexieder Michal, Polák Miroslav, Rothová Eliška, Rouš Stanislav, Skalický Petr, Skalová Pavla, Sláma Miloslav, Stolín Oskar, Straussová Romana, Strenková Veronika, Svobodová Vladimíra, Šestáková Dana, Šilhánová Kateřina, Šmerdová Lenka, Šňupárková Naděžda, Štaif Petr, Štaifová Věra, Trajer Štěpán, Trkolová Viktorie, Uttendrofská Kateřina, Vachulová Markéta, Válková Zuzana, Vencovská Pavlína, Vítámvás Karel, Vítek Jan, Vlčková Daniela, Vodňanský Tomáš, Zástěrová Hana.

**Děkujeme za pomoc a podporu našim kolegyním na mateřské dovolené, našim příbuzným a přátelům, kteří pomáhají Společnosti pro ranou péči a klientům prací, radou i podporou.**

### Přehled průměrného počtu zaměstnanců SPRP a jejich přepočtený stav za rok 2008 na pracovišti:

| Pracoviště               | počet osob   | Přepočteno na úvazky | muži       | mateřská   |
|--------------------------|--------------|----------------------|------------|------------|
| <b>Metodické centrum</b> | <b>6</b>     | <b>4,83</b>          | <b>0</b>   | <b>0</b>   |
| <b>Praha</b>             | <b>12,95</b> | <b>11,31</b>         | <b>1</b>   | <b>1</b>   |
| <b>České Budějovice</b>  | <b>6,02</b>  | <b>4</b>             | <b>1</b>   | <b>1</b>   |
| <b>Liberec</b>           | <b>9,75</b>  | <b>8</b>             | <b>0</b>   | <b>1</b>   |
| <b>Brno</b>              | <b>10,21</b> | <b>7,3</b>           | <b>0</b>   | <b>1,3</b> |
| <b>Olomouc</b>           | <b>6,76</b>  | <b>5,36</b>          | <b>0,3</b> | <b>2</b>   |
| <b>Ostrava</b>           | <b>8,23</b>  | <b>6,52</b>          | <b>0</b>   | <b>1</b>   |
| <b>Plzeň</b>             | <b>4</b>     | <b>3,85</b>          | <b>0</b>   | <b>1</b>   |
| <b>celkem</b>            | <b>63,92</b> | <b>51,17</b>         | <b>2,3</b> | <b>8,3</b> |

### Přehled průměrného počtu zaměstnanců SPRP a jejich přepočtený stav za rok 2008 podle dosahu služeb:

| Dosah služeb                  | počet pracovníků | přepočteno na úvazky |
|-------------------------------|------------------|----------------------|
| <b>Celorepublikové služby</b> | <b>19</b>        | <b>6,03</b>          |
| <b>Regionální služby</b>      | <b>44,92</b>     | <b>45,14</b>         |



# VIII. Zpráva o hospodaření SPRP



Organizace vede podvojně účetnictví v souladu se zákonem č.563/1991 Sb. o účetnictví v platném znění.

## V účetnictví v roce 2008 bylo odděleně vedeno a sledováno:

- 8 účetních středisek (7 organizačních jednotek Společnosti pro ranou péči o.s. se samostatným hospodařením + 1 SPRP reprezentované Metodickým centrem)
- 15 zakázek - aktivit v rámci činnosti Společnosti pro ranou péči
- 192 projektů - zdrojů

**Hospodářský výsledek SPRP za rok 2008:** ztráta ve výši 976 804,71 Kč

Účetnictví SPRP vedla a zpracovala firma Kočka s.r.o.

Audit hospodaření SPRP se státní dotací na celorepublikový projekt (č. projektu 100 a 102) provedla Ing. Kutilová Jana.

**Dozorčí rada:** Ing. Daniela Lombinová, MVDr. Marie Nedopilová, Ing. Michal Voráček, CSc.

## Přehled hospodaření SPRP:

### 1. Struktura nákladů a výnosů SPRP (kumulovaná):

| Náklady                       | v Kč                 | v %         |
|-------------------------------|----------------------|-------------|
| Mzdové náklady                | 15 747 304,13        | 47,01%      |
| Zákonné sociální pojištění    | 5 025 199,80         | 15,00%      |
| Spořeba materiálu             | 4 722 331,31         | 14,10%      |
| Spořeba energie, plynu, tepla | 253 920,35           | 0,76%       |
| Spořeba PHM                   | 552 780,81           | 1,65%       |
| Opravy a udržování            | 238 987,88           | 0,71%       |
| Cestovné                      | 425 547,11           | 1,27%       |
| Služby                        | 5 193 423,45         | 15,50%      |
| Ostatní sociální náklady      | 4 410,00             | 0,01%       |
| Náklady na reprezentaci       | 152 766,50           | 0,46%       |
| Daně a poplatky               | 20 936,00            | 0,06%       |
| Odpisy                        | 619 787,00           | 1,85%       |
| Ostatní náklady               | 543 305,39           | 1,62%       |
| Prodaný materiál              | 0,00                 | 0,00%       |
| <b>NÁKLADY CELKEM</b>         | <b>33 500 699,73</b> | <b>100%</b> |

| Výnosy                                   | v Kč                 | v %         |
|--|----------------------|-------------|
| Provozní dotace ze st.rozpočtu           | 20 896 362,00        | 62,73%      |
| Provozní dotace od krajů                 | 1 845 419,60         | 5,54%       |
| Provozní dotace od měst, obcí            | 2 547 710,01         | 7,65%       |
| Prostředky poskytnuté z EU               | 1 579 771,88         | 4,74%       |
| Příspěvky od FO a PO                     | 1 007 617,37         | 3,02%       |
| Přijaté příspěvky od nadací z ČR         | 2 553 595,42         | 7,67%       |
| Přijaté příspěvky od zahraničních nadací | 304 146,78           | 0,91%       |
| Tržby za vzdělávání a semináře           | 72 590,00            | 0,22%       |
| Tržby za služby od klientů               | 10 000,00            | 0,03%       |
| Předplatné časopisu Rolníčka             | 37 496,00            | 0,11%       |
| Tržby za kurzy pro rodiny                | 185 984,00           | 0,56%       |
| Tržby z prodeje materiálu                | 94 360,39            | 0,28%       |
| Čerpání příspěvků z minulého období      | 1 791 266,57         | 5,38%       |
| Přijaté úroky                            | 82 208,74            | 0,25%       |
| Přijaté příspěvky - služby               | 22 205,00            | 0,07%       |
| Ostatní výnosy                           | 279 840,46           | 0,84%       |
| <b>VÝNOSY CELKEM</b>                     | <b>33 310 574,22</b> | <b>100%</b> |

## 2. Přehled nákladů a výnosů SPRP – jen celorepublikové služby

|   | v Kč         |
|---|--------------|
| Náklady celkem                              | 7 829 293,35 |
| Výnosy celkem                               | 7 525 528,88 |
| Výnosy z vlastní činnosti                   | 110 100,00   |
| Dotace: MPSV - projekt 100 - program služby | 4 433 000,00 |
| projekt 102 - program podpora rodiny        | 506 800,00   |
| Kraje                                       | 0,00         |
| Města, obce                                 | 50 000,00    |
| Ostatní příjmy (projekty 426, 103, ...)     | 2 537 040,08 |
| Hospodářský výsledek                        | -303 764,47  |

### Celorepublikové služby – státní dotace

|   | v Kč                |
|---|---------------------|
| MPSV program sociální služby projekt 100  | 4 433 000,00        |
| MPSV program podpora rodiny projekt 102   | 506 800,00          |
| Moravskoslezský kraj - služby projekt 103 | 100 000,00          |
| <b>CELKEM</b>                             | <b>5 039 800,00</b> |

### 3. Podíl jednotlivých krajů na financování regionálních služeb SPRP:

| Kraj                           | MPSV v Kč            | v %         | Kraje v Kč          | v %            |
|--------------------------------|----------------------|-------------|---------------------|----------------|
| Magistrát hlavního města Prahy | 1 380 000,00         | 8,70%       | 300 000,00          | 19,82%         |
| Středočeský kraj               | 750 000,00           | 4,73%       | 100 000,00          | 6,61%          |
| Pardubický kraj                | 615 000,00           | 3,88%       | 182 000,00          | 12,03%         |
| Ústecký kraj                   | 1 018 000,00         | 6,42%       | 100 000,00          | 6,61%          |
| Jihočeský kraj                 | 1 210 000,00         | 7,63%       | 0,00                | 0,00%          |
| Liberecký kraj                 | 2 400 000,00         | 15,14%      | 150 000,00          | 9,91%          |
| Královéhradecký kraj           | 1 050 000,00         | 6,62%       | 150 000,00          | 9,91%          |
| Jihomoravský kraj              | 1 565 000,00         | 9,87%       | 153 000,00          | 10,11%         |
| Kraj Vysočina                  | 655 000,00           | 4,13%       | 0,00                | 0,00%          |
| Olomoucký kraj                 | 1 400 000,00         | 8,83%       | 50 000,00           | 3,30%          |
| Zlínský kraj                   | 906 000,00           | 5,71%       | 0,00                | 0,00%          |
| Moravskoslezský kraj           | 1 700 000,00         | 10,72%      | 258 900,00          | 17,11%         |
| Plzeňský kraj                  | 716 562,00           | 4,52%       | 69 519,60           | 4,59%          |
| Karlovarský kraj               | 491 000,00           | 3,10%       | 0,00                | 0,00%          |
| <b>CELKEM</b>                  | <b>15 856 562,00</b> | <b>100%</b> | <b>1 513 419,60</b> | <b>100,00%</b> |

**4. Financování stěžejních zakázek - aktivit SPRP - realizovaných v roce 2008:****a) Podíl dárců na zakázce "0" - služby rané péče (bez střediska Olomouc)**

| Výnosy                           | v Kč                 | v %            |
|----------------------------------|----------------------|----------------|
| Dotace MPSV                      | 18 257 242,40        | 56,21%         |
| Kraje                            | 1 513 419,60         | 4,66%          |
| Města                            | 1 536 421,00         | 4,73%          |
| Obce                             | 873 133,10           | 2,69%          |
| EU projekty                      | 989 959,20           | 3,05%          |
| Příspěvky FO, PO                 | 809 022,00           | 2,49%          |
| Domácí nadace                    | 2 731 139,00         | 8,41%          |
| Zahraniční nadace                | 506 595,00           | 1,56%          |
| Ostatní dárci                    | 351 533,90           | 1,08%          |
| Čerpání příspěvků z minulých let | 4 371 022,00         | 13,46%         |
| Tržby                            | 291 629,50           | 0,90%          |
| Přijaté úroky                    | 40 051,79            | 0,12%          |
| Ostatní výnosy                   | 211 516,20           | 0,65%          |
| <b>CELKEM</b>                    | <b>32 482 684,69</b> | <b>100,00%</b> |

**b) Podíl dárců na zakázce "1" - Projekt č. 426 "Můžu" 2008**

|                     | v Kč         |
|---------------------|--------------|
| Rozpočet projektu   | 1 613 585,74 |
| Finanční příspěvek  | 809 990,60   |
| z toho MPSV         | 630 303,37   |
| Hlavní město Praha  | 179 687,23   |
| Přijaté úroky       | 1 263,84     |
| Čerpání za rok 2008 | 1 613 585,74 |

**c) Podíl dárců na zakázce "2" Kurz pro rodiny - Holenský dvůr**

|  | v Kč       | v %      |
|--|------------|----------|
| Celkové náklady:                               | 422 589,28 | 100,00 % |
| MPSV, projekt 102                              | 96 362,00  | 22,80%   |
| Nadační fond Českého rozhlasu sbírka Světluška | 253 109,28 | 59,89%   |
| Platby od klientů                              | 73 118,00  | 17,30%   |



Dobrý den,

Jmenujeme se Mazáčovi, bydlíme nedaleko Znojma v malé obci. Máme poklad – dceru Lucinku, které jsou 3 roky. Narodila se ve 25. týdnu těhotenství, vážila 750 g a první půlrok svého života strávila na jednotce intenzivní péče. Přes všechny nesnáze je veselá, mazlivá a zajímá se o veškeré dění kolem sebe. Má velkou snahu a touhu se učit a rozdávat radost.

Rádi bychom se s Vámi osobně podělili o naše zkušenosti se střediskem rané péče, ale v těchto dnech jsme na naší první rodinné dovolené mimo republiku – tak nám držte palce.

Zkuste se teď s námi přenést v čase zpět do jara roku 2003. Lucince je 1 rok, očička jí „plavou“, na chvílku zafixuje výrazný předmět. Měníme očního lékaře. Na první prohlídce nová paní doktorka zjišťuje, že není všechno v pořádku, vysvětluje nám stav, odesílá na další vyšetření. Při odchodu nám předává kontakt na středisko rané péče s informací, že nám středisko může pomoci se zrakovou stimulací. Co to je a je to vůbec k něčemu dobré? Co po nás budou chtít? To jsou otázky, které se nám honí hlavou. Jsme lidé otevření, proto bez otálení voláme do střediska a domlouváme si první návštěvu.

Ve středisku nás vítají usměvavé ženy a vypadá to, že přicházíme do nějaké barevné herny. Všichni jsme zvědaví, Lucka se rozkoukává. Po úvodním seznámení si povídáme o naší rodině – hlavně o Lucince a o tom, co nám středisko může nabídnout. Dozvídáme se, že ona zraková stimulace je soubor činností, které podněcují oči k aktivnímu vnímání. Oko je sval, proto bez tréninku a dostatečných podnětů ochabne. Středisko nabízí návštěvy v rodinách – což nám přijde báječné – děti tak nemusí opouštět známé domácí prostředí, půjčování hraček a literatury, konzultace, porady s výběrem speciálních pomůcek, pořádá týdenní pobyty pro klientské rodiny atd. Je toho opravdu hodně, tak nás ani nenapadají otázky. Po seznámení jdeme s Luckou do černé komory, kde poradkyně vyzkouší kvalitu Lucčina vidění. Ukazuje různé obrázky, světylka, výrazné předměty. Všechno se děje pomalu, formou hry, je to příjemné. Pak následuje rozhodnutí, že Lucka se může stát klientem střediska rané péče, středisko nám má co nabídnout. Přijímáme, vyplňujeme dotazník a podepisujeme smlouvu. Začínáme...

Každá návštěva u nás doma s sebou přináší nové informace, ale hlavní rysy zůstávají stejné – přijede poradkyně, my jí říkáme teta, doveze spoustu hraček (cokoliv se dá považovat za hračku) a formou hry provádí stimulaci. Nejen tu zrakovou, ale vlastně celého těla. Zároveň zjistí, jak se lepší Lucincin zrak i motorické a psychické dovednosti. Všechno, co dělá, vysvětlí, znovu ukáže. Vysvětlí nám i fungování oka, jeho spojení s mozkiem i diagnózy. Hodně si povídáme, hodně se od tety učíme. Poradí nám, jaké hračky jsou vhodné, jak je používat, jak některé vyrobit. Poradí i jak stimlovat motorické a psychické dovednosti, jak polohovat. Všechno je hra,

žádná drezúra se nekoná. K ničemu nás nenutí. Poradí s výběrem kočárku, předá zkušenosti ostatních rodičů. Postupně se zraková stimulace zapojuje do všech našich denních činností. Už to ani jako stimulaci nebereme, je to prostě v každé naší hře, prostoupilo to naše životy, které jsou dnes mnohem barevnější a bohatší.

Stačí se „jen“ naučit dívat se na svět jinými očima a vědět co a jak dělat. Zní to jednoduše, ale je za tím spousta odborné a tolik potřebné práce, nadšení a lásky k dětem. To všechno rozdávají poradkyně rané péče vrchovatou měrou. A ještě stihnou vydávat časopis Rolnička, kde pokaždé najdeme nějakou inspiraci či potřebnou informaci. Jsou pro rodiče dětí se speciálními potřebami velkými učitelkami, prodlouženými rukama lékařů, jsou pro nás i psychickou oporou. Za všechno, co pro naše děti i pro nás dělají, jim nesmírně děkujeme a vážíme si jejich nikdy nekončící práce.

Rádi bychom ještě zmínili týdenní pobyt pro klientské rodiny v Rožnově pod Radhoštěm, kterého jsme se vloni poprvé zúčastnili. Byl to nádherný týden plný aktivního odpočinku, nabitý informacemi a příjemnými zážitky. O tom bychom mohli také dlouho vyprávět...

Za vším stojí ohromné úsilí, nadšení a spousta práce poradkyň střediska rané péče.

Na závěr bychom chtěli zvlášť poděkovat „naší...“ (rozuměj poradkyni rané péče, jejíž jméno neuvádíme – poznámka editora). Vždycky nás dobře naladí, vlije nám do žil spoustu optimismu, dobře poradí a naučí nás něco nového.

Za pozornost děkují a srdečně Vás všechny zdraví

Lucinka, Dáša a Roman Mazáčovi,

