

Příběh rodičů

Vojtíšek

Vojtíšek se nám narodil jako čtvrté dítě. Bohužel se „cpal“ moc brzo. Narodil se ve 25. týdnu a vážil pouhých 740 g. V porodnici na Obilném trhu nám říkali, co nás všechno čeká a co obnáší takhle předčasně narozené dítě. Člověk si to nedokáže představit, dokud to neprožije. Ale Vojtíšek je človíček pořád usměvavý a rozdává dobrou náladu kolem sebe. Když měl Vojtíšek 4 měsíce, zjistili jsme, že špatně reaguje na pohyb mé ruky, zavolala jsem na oční paní doktorce Holoušové a ta nás odkázala na ranou péči v Brně. A takhle jsme se ocitli v rané péči.

Nejdřív jsme si domluvili návštěvu u nás a potom vyšetření přímo v rané péči. Po vyšetření jsme se dověděli, že Vojtíšek vidí cca na 30 cm. A začala k nám jezdit poradkyně Katka, kterou jsme si mimochodem hned oblíbili. Hodně nám pomáhala. Radila nám, jak máme s Vojtíškem pracovat, zjišťovala, co Vojtíška zajímá, co ho baví. Bavila ho lesklá cinkrlátka, kontrasty černá a bílá, zvuky a podobně. Poradkyně Katka postupně vystřídalala snad všechny hračky, co měli.

V květnu 2007 jsme absolvovali s Vojtíškem a s dcerou Markétkou kurz rané péče v Bystřici pod Hostýnem, což bylo pro mě úplně úžasné. Ale nečekejte, že si tam rodiče odpočinou, jak jsme si všichni mysleli, ani náhodou. Kurz trval sice jenom týden, ale hodně věcí jsme se dověděli a musím říct, že se některými věcmi řídím doteď. Pracovali jsme ve skupinkách, každý den jsme dělali něco jiného. Ráno na uvítanou jsme měli každodenní rituál, potom jsme si s dětmi „hráli“. Jednou jsme děti masírovali, potom zase rukama zkoušeli materiály. Prostě jsme si to v rámci možností užili. Je to zkušenost k nezaplacení. Na závěr kurzu jsme si prošli pohádkovým lesem, který uspořádaly poradkyně pro děti a rodiče. Samozřejmě poradkyně Katka dojížděla dál. Vždycky jsme „poplkaly, co nového u nás nebo u ní, protože po takové době se Katka stala, jak se říká, členem naší rodiny. Potom jsem nachystala Vojtíška na jeho speciální židličku a poradkyně s ním začala pracovat a já vlastně učit, jak na něho, jak daleko dávat hračky, jak brát hračky, čím ho zaujmout, kdy si dát pauzu atd. Řeknu vám, bylo to pro Vojtíška vyčerpávající, a jak poradkyně odjela, tak většinou usnul. A těšili jsme se na další návštěvu.

Ještě jsme se zúčastnili grilovacího odpoledne, které se koná každoročně na konci srpna. Bohužel jenom jednou. Ale stálo to za to. Poradkyně dojížděla po 3 měsících. Mohlo by to být i častěji, ale nejde to, škoda. Když měl Vojtíšek 6 let, poradkyně přijela s pomůckami na ven a pracovali jsme u nás před domem. Naštěstí bylo hezké počasí. Vzhledem k tomu, že kousek od nás bydlí kamarádka, která je taky v rané péči a má taky postiženou holčičku Emičku, tak jsme si dali „scuka“ u nás a strávili jsme pěkný den. Děti absolvovaly takovou dráhu, kde byly pomůcky na motoriku i na hmatovku i na zrak. Prostě super. Potom jsme něco slupli, děti si odpočinuly a ještě chvilku na dráhu! Myslím si, že se to dětem líbilo, vypadaly spokojeně. Mimochodem, nám se to taky líbilo. Poplkaly jsme co nového v rodinách a samozřejmě u poradkyně. Bohužel nastal čas se rozloučit. Poradkyně Katka odjela zpátky do Brna a Emička s rodinou zase do Šebetova. A protože se nám to líbilo, tak jsme tenhle motivační den absolvovali hned další rok.

Ale všechno jednou končí a platí to i pro ranou péči. Vojtíšek dosáhl 7 let, spolupráci s ranou péčí jsme museli ukončit. Mně osobně by nevadilo, kdyby mohla poradkyně zase k nám dojíždět. Takže s ranou péčí na Nerudovce v Brně jsme byli spokojeni a budeme rádi, když se poradkyně Katka, až bude někdy poblíž, staví.

Touto cestou bych chtěla celému kolektivu poděkovat za službu, kterou poskytují rodinám, které potřebují pomoc, rady apod. Mějte se všichni hezky

Komárci z Úsobrna.

Slovo úvodem	5
I. Společnost pro ranou péči, o.s.	6
II. Organizační struktura	8
III. Zpráva o činnosti SPRP v roce 2012	9
IV. Pracoviště Společnosti pro ranou péči	10
Metodické centrum	10
Středisko rané péče SPRP Brno	13
Středisko rané péče SPRP České Budějovice	15
Středisko rané péče SPRP Olomouc - Regionální pracoviště pro rodiny s dětmi se zrakovým a kombinovaným postižením	17
Středisko rané péče SPRP Olomouc - Regionální pracoviště pro rodiny s dětmi s tělesným, mentálním a kombinovaným postižením	19
Středisko rané péče SPRP Ostrava	22
V. Zpráva o hospodaření SPRP	25

Slovo úvodem

Milí přátelé,

jako každý rok Vám předkládáme výroční zprávu Společnosti pro ranou péči. Ve zprávě za uplynulý rok 2012 najdete přehled naší činnosti, hospodaření, aktivit a poděkování všem, kteří se na díle SPRP v minulém roce podíleli.

Rok 2012 byl, kromě změn, nových výzev a nových krizí, samozřejmě rokem pokračování. Kulminující období krize, kdy se musí se vším šetřit, dorazilo i k nám. Stabilita a síla naší organizace dokázaly tyto dopady odrazit, v roce 2012 jsme dokonce kapacity některých pracovišť navyšovali a poskytovali ranou péči pro rodiny s dětmi s postižením v plném rozsahu v devíti krajích České republiky.

SPRP přispěla svými aktivitami ke změně systému péče o děti, a to spoluprací s MPSV – odborem pro rodinu, prezentací rané péče, listopadovou kampaní pro odbornou i laickou veřejnost s názvem Týden rané péče, prezentací systému péče o handicapované děti v České republice na půdě Poslanecké sněmovny, prezentací rané péče na ideové konferenci ODS zaměřené na podporu rodiny a adresné dávky. V roce 2012 i s malým přispěním SPRP byla přijata novela zákona o sociálně - právní ochraně dětí – a to je další krok k tomu, aby systém péče o ohrožené děti v České republice nabral nový směr ve prospěch dětí.

Dovolte mi poděkovat všem, kteří pomáhají Společnosti pro ranou péči, i rodinám, které vychovávají děti s postižením, individuálním i firemním dárcům, nadacím, které nás podporují, členům, dobrovolníkům i institucím, které nám dávají svou důvěru.

Děkuji i všem pracovníkům a spolupracovníkům, kteří věnují práci pro druhé kus svého života.

Václav Havel v jednom ze svých prezidentských projevů uvedl, že silnější než smrt je naděje. Loučím se tedy s Vámi se vzpomínkou na něj a nadějí na další dobrý rok.

Pavla Matyášová,
předsedkyně Společnosti pro ranou péči



Pavla Matyášová,
předsedkyně Společnosti pro ranou péči

I. Společnost pro ranou péči, o.s.

- Je nestátní nezisková organizace, která poskytuje odborné služby, podporu a pomoc rodinám, ve kterých se narodilo dítě se zrakovým či kombinovaným postižením;
- Vznikla v r. 1997 jako samostatné občanské sdružení proto, aby provozovala střediska rané péče, která se věnují raněporadenské práci od roku 1990.

Poslání

- Společnost pro ranou péči, o. s., (SPRP), je organizace s celorepublikovou působností.
- Poskytujeme terénní služby rané péče, podporu a pomoc rodinám, ve kterých vyrůstá dítě se zrakovým a/či jiným postižením v raném věku.
- Realizujeme program Provázení, který podporuje schopnosti, síly a cíle každého člena rodiny.
- Chceme, aby naše služby vedly k posílení kompetencí, zodpovědnosti a nezávislosti rodičů (zákonných zástupců) při výchově dětí.
- Chceme umožnit rodině vychovávat dítě v jeho přirozeném prostředí a žít běžný život.

Cíle SPRP:

- Rodiče (pečující osoby) dětí se zdravotním postižením v raném věku získávají podporu a služby rané péče výhradně v domácím prostředí.
- Rodiče (pečující osoby) dětí se zdravotním postižením mají včas po zjištění postižení informace, podporu a komplexní služby rané péče.
- Rodiče (pečující osoby) se cítí kompetentní ve výchově a podpoře vývoje dítěte se zdravotním postižením.
- Veřejnost, odborníci, komunity jsou si vědomi, že děti se zdravotním postižením mají právo vyrůstat v rodině a rodina pro to potřebuje podporu společnosti.

Střediska Společnosti pro ranou péči

Společnost pro ranou péči zřizuje střediska poskytující preventivní sociální službu ranou péči, a to:

Společnost pro ranou péči

Klimentská 2

110 00 Praha

Tel.: 224 826 858; 777 235 630

E-mail: centrum@ranapece.cz

www.ranapece.cz

Komu jsou naše služby určeny: rodinám s dětmi se zrakovým postižením od narození do 4 let a rodinám s dětmi s kombinovaným postižením od narození do 7 let

Kde naše služby poskytujeme: na území Hl. města Prahy a ve Středočeském kraji

Středisko rané péče SPRP České Budějovice

Kněžská 8

370 01 České Budějovice

Tel.: 385 520 088

E-mail: budejovice@ranapece.cz

www.ranapece.cz

Komu jsou naše služby určeny: rodinám s dětmi se zrakovým a kombinovaným postižením od narození do 7 let

Kde naše služby poskytujeme: na území Jihočeského kraje, Kraje Vysočina (okresy Pelhřimov a Havlíčkův Brod)

Středisko rané péče SPRP Brno

Nerudova 7

602 00 Brno

Tel.: 541 236 743; 777 234 134

E-mail: brno@ranapece.cz

www.ranapece.cz

Komu jsou naše služby určeny: rodinám s dětmi se zrakovým a kombinovaným postižením od narození do 7 let

Kde naše služby poskytujeme: na území Jihomoravského kraje, Kraje Vysočina a Zlínského kraje (okresy Uherské Hradiště, Zlín)

Středisko rané péče SPRP Olomouc, Regionální pracoviště pro rodiny s dětmi se zrakovým a kombinovaným postižením

Střední novosadská 52
779 00 Olomouc
Tel.: 585 222 921; 775 583 359
E-mail: olomouc@ranapece.cz
www.ranapece.cz

Komu jsou naše služby určeny: rodinám s dětmi se zrakovým postižením od narození do 4 let a rodinám s dětmi s kombinovaným postižením od narození do 7 let

Kde naše služby poskytujeme: na území Olomouckého kraje, Zlínského kraje (Zlín, Kroměříž, Holešov, Bystřice pod Hostýnem, Valašské Meziříčí, Valašské Klobouky, Vsetín, Vizovice, Otrokovice) a Pardubického kraje (Králíky, Žamberk, Lanškroun, Moravská Třebová, Svitavy, Česká Třebová, Ústí nad Orlicí, Vysoké Mýto, Litomyšl, Polička)

Detšované pracoviště pro Zlínský kraj:

Středisko rané péče SPRP Olomouc
Burešov 4886
760 01 Zlín
Tel.: 773 623 403
E-mail: olomouc@ranapece.cz
www.ranapece.cz

Středisko rané péče SPRP Olomouc, Regionální pracoviště pro rodiny s dětmi s tělesným, mentálním a kombinovaným postižením

U Botanické zahrady 4
779 00 Olomouc
Tel.: 774 734 035
E-mail: olomouc2@ranapece.cz
www.ranapece.cz

Raná péče

Komu jsou služby rané péče určeny: rodinám s dětmi s tělesným, mentálním a kombinovaným postižením včetně dětí s PAS, dětí s ohroženým vývojem

Kde naše služby poskytujeme: na území Olomouckého kraje

SAS pro rodiny s dětmi

Komu jsou služby rané péče určeny: rodinám, které převzaly dítě do pěstounské péče na přechodnou dobu
rodinám, které převzaly dítě do pěstounské péče
rodinám, které jsou vedeny v evidenci uchazečů o pěstounskou péči
rodinám, které pečují o dítě ohrožené vývojem

Kde naše služby poskytujeme: na území Olomouckého kraje

Středisko rané péče SPRP Ostrava

Havlíčkově nábřeží 38
702 00 Ostrava
Tel.: 596 112 473; 774 242 736
E-mail: ostrava@ranapece.cz
www.ranapece.cz

Komu jsou naše služby určeny: rodinám dětí se zrakovým postižením od narození nejvýše do 4 let
rodinám dětí s kombinovaným zrakovým postižením od narození nejvýše do 7 let
rodinám dětí s ohroženým vývojem v oblasti zrakového vnímání v důsledku nepříznivého zdravotního stavu od narození nejvýše do 7 let

Kde naše služby poskytujeme: na území Moravskoslezského kraje

II. Organizační struktura

Organizační struktura Společnosti pro ranou péči, o.s., 2012

Rada Společnosti pro ranou péči

Mgr. Pavla Matyášová
 Mgr. Terezie Hradilková
 Mgr. Martina Dunděrová
 Mgr. Karla Němcová
 Mgr. Tomáš Vyskočil

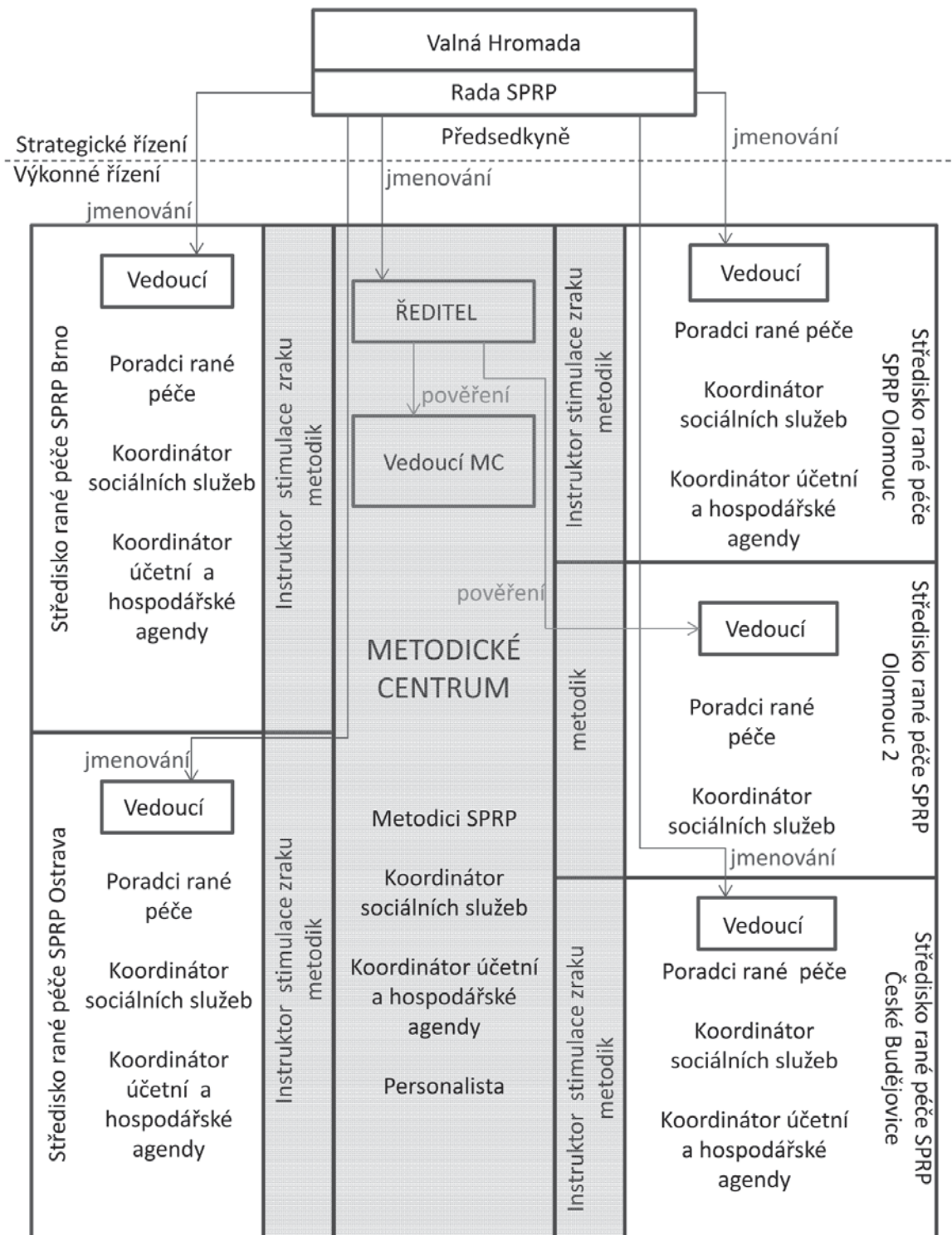
Mgr. Jana Tušlová
 PaedDr. Zbyněk Janečka, Ph.D.

Dozorčí rada

Ing. Michal Voráček, CSc.
 Ing. Daniela Lombinová
 MVDr. Marie Nedopilová

Čestná rada

Ivana Jarníková
 MUDr. Lumír Kantor
 Anna Šabatová
 Simona Šustková



III. Zpráva o činnosti SPRP v roce 2012

Klienty středisek rané péče SPRP byly rodiny (v zastoupení rodičů či zákonných zástupců) s dítětem se zrakovým a kombinovaným postižením v raném věku, tj. u dětí pouze se zrakovým postižením od narození do čtyř let, u dětí s kombinovaným postižením do sedmi let.

Středisko Olomouc prostřednictvím svého regionálního pracoviště pro rodiny s dětmi s tělesným, mentálním a kombinovaným postižením a středisko Brno poskytovaly služby také rodinám s dětmi s tělesným, mentálním a kombinovaným postižením.

Přehled o klientech

STŘEDISKO	Brno	Č. Budějovice	Olomouc – Regionální pracoviště pro rodiny s dětmi se zrakovým a kombinovaným postižením	Olomouc – Regionální pracoviště pro rodiny s dětmi s tělesným, mentálním a kombinovaným postižením	Ostrava	Praha	celkem
Počet klientských rodin střediska v uplynulém roce	99	72	98	32	88	4	392
z toho dětí s kombinovaným postižením	53	47	65	14	67	4	250
z toho dětí s duálním postižením	1	2	2	0	6	0	11
z toho dětí v ústavním zařízení (ÚSP, kojenecký ústav, DD, DC)	1	0	0	0	1	0	2
z toho dětí zařazených do programu stimulace zraku	92	72	78	0	69	1	312
z toho z rozšířené cílové skupiny: děti s tělesným a mentálním postižením	8	0	0	32	0	0	40
Počet klientů, u kterých byla péče zahájena v roce 2012	20	12	30	12	16	4	94
Počet klientů, u kterých byla péče ukončena v roce 2012	29	11	18	2	21	0	81
Počet holčiček/chlapců	39/60	26/49	43/55	13/19	50/38	2/2	173/223
Počet klientských rodin, které se zúčastnily kurzu pro rodiny <small>(počet rodin/počet osob)</small>	9/28	0/0/0	6/19	0/0	1/3	0/0	16/50

Služby rané péče SPRP (regionální i celorepublikové)

Převážná většina služeb byla poskytována v terénu (v domácnosti), doplňkové byly služby ambulantní. Mezi služby rané péče se standardně řadí:

- výchovné, vzdělávací a aktivizační činnosti: program stimulace zraku, zrakový trénink, podpora vývoje dítěte
 - informování a vzdělávání: informování a vzdělávání rodičů/pečovatelů a zvyšování jejich kompetencí v péči o dítě
 - sociálně - terapeutické činnosti: zprostředkování a výměna zkušeností, instruktáže, pořádání setkání a kurzů pro rodiny, podpůrné programy pro matky, caremanagement
 - pomoc při uplatňování práv a oprávněných zájmů a při obstarávání osobních záležitostí: prosazování práv rodičů dětí s postižením a prosazování terénní služby jako práva na služby v přirozeném prostředí – podpora svépomocných aktivit, podpora začlenění do komunity, podpora spolupráce se zdravotními a vzdělávacími programy a institucemi ve prospěch komplexní péče o cílovou skupinu
- S každým klientem byla uzavřena dohoda o poskytování služeb, které předcházelo komplexní posouzení potřeb rodiny.

Přehled služeb poskytovaných regionálními pracovišti SPRP

STŘEDISKO	Brno	Č. Budějovice	Olomouc – Regionální pracoviště pro rodiny s dětmi se zrakovým a kombinovaným postižením	Olomouc – Regionální pracoviště pro rodiny s dětmi s tělesným, mentálním a kombinovaným postižením	Ostrava	Praha	celkem
Počet komplexních posouzení potřeb rodiny	17	15	36	14	22	6	110
z toho přijatých	16	12	30	12	16	5	91
počet konzultací v rodině (cca 1,5hod.)	385	283	402	264	340	14	1688

STŘEDISKO	Brno	Č. Budějovice	Olomouc – Regionální pracoviště pro rodiny s dětmi se zrakovým a kombinovaným postižením	Olomouc – Regionální pracoviště pro rodiny s dětmi s tělesným, mentálním a kombinovaným postižením	Ostrava	Praha	celkem
z toho počet konzultací v rodině s dalším odborníkem	1	15	0	30	12	1	59
z toho počet ostatních konzultací v terénu (v MŠ apod.)	5	13	5	5	5	1	34
Počet ambulantních služeb (počet konzultací)	0	21	0	0	80	0	101
Počet konzultací v ústavních zařízeních, kde je dítě umístěno	6	0	0	0	5	0	11
Počet doprovázení klienta k lékaři či do jiné instituce	0	1	1	0	0	0	2
Počet funkčních vyšetření zraku	21	33	48	0	48	0	150
Počet kontaktů a intervencí: počet telefonických konzultací (každý telefonát, při němž se nedomlouvá pouze datum návštěvy, tzn. telefonát s klientem, ve prospěch klienta, s neklientem)	348	173	358	170	389		1438
Počet písemných kontaktů a konzultací (pozvánky, materiály, Rolnička, dopisy)	640	1086	1691	429	674	0	4520
Počet dalších konzultací pro neklienty	1	31	0	10	2	0	44
Placené konzultace pro neklienty a zařízení	0	13	2	0	2	15	32
Počet výpůjček (knihy/pomůcky)	1040	685	1870	792	1087	26	5500

IV. Pracoviště Společnosti pro ranou péči

Metodické centrum

Klimentská 2
110 00 Praha 1
tel.: 224 826 858
mobil: 777 235 630
e-mail: centrum@ranapece.cz

Ředitelka SPRP:
Mgr. Martina Dunděrová



Mgr. Martina Dunděrová

PŘEHLED PRŮMĚRNÉHO POČTU ZAMĚSTNANCŮ SPRP A JEJICH PŘEPOČTENÝ STAV ZA ROK 2012 NA PRACOVIŠTI:

PRACOVIŠTĚ	POČET OSOB	PŘEPOČTENO NA ÚVAZKY	MUŽI	MATEŘSKÁ
Metodické centrum	15,2	4,7	0	4

Role pracoviště v organizaci:

1. řídí, eviduje a kontroluje služby a činnosti poskytované s celorepublikovou působností;
2. realizuje specializované služby s celorepublikovou působností (komplexní posouzení potřeb, stimulace zraku a funkční vyšetření zraku...);

3. řídí a koordinuje výkonnou a odbornou činnost jednotlivých středisek rané péče a vytváří jim metodické, odborné a informační zázemí, aby mohla poskytovat služby programu Provázení na srovnatelné úrovni podle přijatých standardů, vydává interní materiály a směrnice;
4. zajišťuje vedení i kontrolu účetnictví a finanční prostředky na celorepublikové aktivity;
5. zabývá se vzdělávací a školicí činností a podporuje další vzdělávání zaměstnanců prostřednictvím kurzů, supervizí a školení;
6. vydává publikace, zpracovává materiály pro zaměstnance, rodiče i odborníky;
7. je metodickým centrem a garantem kvality poskytovaných služeb, shromažďuje a vydává připomínky k zákonům a předpisům v oblasti sociálních služeb;
8. prezentuje Společnost pro ranou péči v České republice i v zahraničí, pořádá akce pro veřejnost a navazuje a udržuje mezinárodní kontakty.

V roce 2012 se stala vedoucí Metodického centra paní Kateřina Pfauserová. Metodické centrum se zaměřilo na přípravu PR a fundraisingových aktivit, připravilo kampaň pro sbírku SPRP a zprovoznilo systém individuálního dárcovství. Kromě zaměření na financování se pracoviště věnovalo vzdělávání pracovníků SPRP a osvětové kampani Týden rané péče.

Kvalita poskytovaných služeb:

SPRP se řídí druhovými Standardy rané péče a Standardy kvality sociálních služeb. Na profesní rozvoj pracovníků, ale i na jejich ochranu před syndromem vyhoření jsou zaměřeny supervize a intervize, které probíhají v celé organizaci. Intervize musí absolvovat každý poradce i koordinátor dvakrát ročně, instruktoři stimulace zraku pak dvě intervize ročně navíc v rámci programu stimulace zraku. Metodické centrum eviduje smlouvy a výkazy o supervizích všech pracovišť.

Týden rané péče@

je kampaň pořádaná Společností pro ranou péči, o. s. Již popáté se veřejnost mohla setkat s jejím logem – autem přiřídějším k domečku a mottem „Domov je doma“. Každoročně se do kampaně zapojují i další poskytovatelé rané péče po celé České republice. Do Týdne rané péče vkládají pracovníci středisek mnoho nápadů, organizačních schopností a sil. Díky nim jsme každý rok vidět o něco víc. Záštitu nad kampaní převzal opět PhDr. Miloslav Macela, ředitel odboru rodiny a dávkových systémů MPSV, který Týden rané péče zahájil slovy: „V rámci Týdne rané péče se veřejnosti představují služby, které pomáhají dětem se zdravotním znevýhodněním, aby mohly v klíčových prvních měsících a letech života zůstat u svých rodičů či dalších blízkých osob. Cílem reforem systému péče o děti není zbavit děti odborné péče. Jde o to, aby tato péče byla ‚doručována‘ přímo do rodin a nebylo nutné děti ‚doručovat‘ za odbornou službou do ústavů. Raná péče umí pomáhat přímo v rodinách. Proto s potěšením a ctí přijímám záštitu nad Týdnem rané péče.“ V roce 2012 se do kampaně zapojilo 16 poskytovatelů rané péče z celého území ČR. Společnost pro ranou péči se prezentovala výstavami, koncerty, dny otevřených dveří, na ulicích, ve stáncích, v divadlech či na úřadech. Názornou ukázkou přináší minigalerie:



Týden rané péče, Galerie GUD – tisková konference



Týden rané péče, Galerie GUD – zážitkový seminář „Nevidím“



Týden rané péče, Galerie GUD – zážitkový seminář „Nevidím“

Kurz po rodiny

Kurz pro rodiny uspořádalo olomoucké pracoviště v termínu 3.6.–9.6.2012 již tradičně ve Svratce.

Rodiny si užily společný čas i zážitky a všichni si odpočinuli při relaxačních programech. Během pobytu se navázalo mnoho nových, ale i upevnilo mnoho již stávajících přátelství. Rodiny si vyměnily kontakty a dohodly si setkání nebo výměnu zkušeností i v budoucnu. Z dotazníkového šetření vyplynulo, že kurz byl pro rodiny velmi důležitý. Mnohdy poprvé si rodiny vyzkoušely odjet z domova, strávit společný čas, věnovat se sobě navzájem, mít čas na sebe, nemuset se potýkat se starostmi běžného dne. Účastníci oceňovali, že jsou spolu a že si uvědomili, že se mají rádi a že vše chtějí zvládnout. Uvědomili si, že v tom nejsou sami. Kurzy pro rodiny jsou žádané a oblíbené programy pořádané Společností pro ranou péči a každoročně realizované s pomocí nadačního příspěvku „Nadačního fondu Českého rozhlasu ze sbírky Světluška“.

Seminář SPRP

Jako každý rok, i v roce 2012 se uskutečnila vzdělávací akce Seminář SPRP. Vzdělávání je určeno všem pracovníkům Společnosti pro ranou péči a je přizpůsobeno jejich aktuálním potřebám. Proto letos měli poradci rané péče možnost vzdělat se v oblasti intuitivního rodičovství, koordinátoři a vedoucí pracovníci v oblasti fundraisingu, všichni společně pak vyslechli fascinující přednášku MUDr. Koukolíka. Seminář slouží nejen k získání nových informací, ale také ke sdílení zkušeností zúčastněných pracovníků.

Přehled nákladů a výnosů pracoviště SPRP Metodické centrum

STŘEDISKO RANÉ PÉČE SPRP - METODICKÉ CENTRUM		v Kč
Náklady celkem		3 941 000
Výnosy celkem		3 985 000
Výnosy z vlastní činnosti		227 000
Dotace: MPSV		2 971 000
Ostatní příjmy		787 000
Hospodářský výsledek		44 000

Donátoři:

Státní správa:

Ministerstvo práce a sociálních věcí na projekty:
Služby rané péče 2 447 000 Kč
Kompetence rodině! 563 873 Kč

Domácí nadace:

Nadační fond Českého rozhlasu, sbírka Světluška -
Projekt Spolu 2012 – týdenní kurz pro rodiny byl realizován s pomocí nadačního příspěvku Nadačního fondu Českého rozhlasu ze sbírky Světluška. Projekt byl podpořen částkou 150 000 Kč

Nadace Leontinka

Projekt Provázení – projekt byl podpořen částkou 100 000 Kč
Projekt Učíme děti dívat se – projekt byl podpořen částkou 94 000 Kč

Děkujeme nadaci Leontinka a firmě ŠkoFIN za zapůjčení osobního automobilu.

Zahraniční nadace:

Nadace Hilton/Perkins USA 199 270 Kč

Firmy:

DURABO PaedDr. Iva Vodáková 31 200 Kč
MMI, s. r. o. 30 000 Kč

Soukromé osoby:

p. Čížek Štěpán
p. Dokoupilová Blanka
p. Dunděrová Martina
p. Filipiová Daniela
p. Gřeš Petr
p. Karel Jan
MUDr. František Koukolík, DrSc.
p. Lábus Jiří
p. Langšádlová Helena
p. Matyášová Jitka
p. Pavlíčková Šárka
p. Pfauser Lukáš
p. Potěra Petr
p. Prager Jiří
p. Richter Pavel
p. Rozehnal Pavel

Poděkování Metodického centra patří:

Rodině Sádlových, majitelům domu, ve kterém Metodické centrum sídlí. Josefu Škraňkovi, jednateři Press Servisu, za laskavé vytištění výroční zprávy. Panu Andreasovi Dumasovi za IT služby.



Nadační fond
Českého rozhlasu



nadace leontinka



originální finanční služby

Středisko rané péče SPRP Brno

Nerudova 7
602 00 Brno
tel.: 541 236 743
mobil: 777 234 134
e-mail: brno@ranapece.cz



PŘEHLED PRŮMĚRNÉHO POČTU ZAMĚSTNANCŮ SPRP A JEJICH PŘEPOČTENÝ STAV ZA ROK 2012 NA PRACOVIŠTI:

PRACOVIŠTĚ	POČET OSOB	PŘEPOČTENO NA ÚVAZKY	MUŽI	MATEŘSKÁ
Brno	12	7,2	0	0,17

Vedoucí: Mgr. Karla Němcová

Středisko rané péče SPRP Brno poskytovalo v roce 2012 ranou péči pro cílové skupiny – rodiny s dětmi se zrakovým postižením a rodiny s dětmi se zrakovým a kombinovaným postižením, žijící na území Jihomoravského kraje, v Kraji Vysočina a ve Zlínském kraji.

Program střediska pro rok 2012 byl naplněn. Poskytovali jsme pravidelné konzultace v domácím prostředí klientů, v rámci těchto konzultací byla prováděna podpora rodiny a podpora vývoje dítěte, včetně stimulace zraku. S každou klientskou rodinou jsme pracovali na základě individuálních požadavků a potřeb. Zorganizovali jsme pro klientské rodiny 5 společných setkání – Klubů rodičů.

Společně s ostatními pracovišti SPRP jsme se podíleli na realizaci týdenního kurzu pro rodiny, který byl zaměřen na intenzivní každodenní práci s dítětem a podporu rodiny.

V letošním roce jsme se zaměřili na osvětu o rané péči, a to formou depistáží u dětských i očních lékařů, aktivní účasti na Pediatrických dnech v Luhačovicích, uspořádali jsme semináře pro studenty, účastnili jsme se Dnů sociálních služeb. Nově jsme do osvětové činnosti začali realizaci výstav s tematikou rané péče. Od listopadu byla v prostorách brněnského Technického muzea umístěna výstava Vidět s úsměvem, která představila ranou péči, její fungování v Brně od roku 1990, předvedla ukázky práce v rodinách. Výstava Stojí to za to vznikla ve spolupráci s uměleckým fotografem Vojtěchem V. Slámou, který navštívil naše klientské rodiny v jejich domácím prostředí a vytvořil sérii fotografií, které zachycují běžný život rodiny s dítětem s postižením. Tato výstava byla umístěna v prosinci v prostorách Dietrichsteinského paláce Moravského zemského muzea v Brně. Na konci listopadu jsme se opět zapojili do celorepublikové kampaně Týden rané péče.

Služby rané péče zajišťoval stálý tým pracovníků. V dubnu došlo ke změně, kdy pracovní poměr zaměstnanců střediska byl převeden z mateřské organizace SPRP přímo na Středisko rané péče SPRP Brno.

Odborná úroveň pracovníků byla v letošním roce zvyšována na vybraných vzdělávacích kurzech, odborných regionálních poradách, v rámci semináře SPRP a díky pravidelným intervizím a supervizím.

V průběhu roku jsme realizovali **projekt Zraková stimulace – světlo pro rodinu, který byl realizován s pomocí nadačního příspěvku „Nadačního fondu Českého rozhlasu ze sbírky Světluška“**. Terénní službu jsme mohli realizovat díky **Nadaci Leontinka**, která nám zapůjčila osobní automobil Škoda Fabia Combi, a díky **Nadaci pro obnovu a rozvoj** Michala Voráčka jsme v únoru pořídili nový vůz Škoda Fabia Combi.

V tomto roce probíhala veřejná sbírka na podporu rané péče, a to formou sbírkového účtu a formou pokladniček. V průběhu roku se nám podařilo umístit pokladničky v těchto prostorách: Dům umění Brno, Národní divadlo Brno, Centrum experimentálního divadla Brno, Studio Esprit Brno, Technické muzeum Brno, Sabai Brno, Jihomoravské muzeum Znojmo, První Brněnská strojírna Holding, a. s., Ladie´s Gym Brno, Vinotéka Orinreal Brno, Optika A. Žejdla Brno, Smíšené zboží Brno-Maloměřice.

Děkujeme za spolupráci v roce 2012 všem odborníkům a spolupracovníkům, za finanční podporu všem dárcům, nadacím a sponzorům.

Akce pro klienty:

Kurz pro rodiny. Kurzu se zúčastnilo 27 osob.

3x Klub rodičů (letní grilování, setkání pro klienty z Vysočiny, Mikulášská). Akcí se účastnilo 60 osob.

2x seminář pro rodiče (sociální reforma, manipulace s dítětem). Akcí se účastnilo 21 osob.

Akce pro veřejnost:

Účast v kampani Týden rané péče, den otevřených dveří, depistáž u odborných lékařů.

Pediatrické dny v Luhačovicích.

Dny sociálních služeb ve Znojmě, Hustopečích a Hodoníně.

Akce pro studenty:

Semináře pro studenty speciální pedagogiky Masarykovy univerzity Brno a studenty VOŠ sociálních služeb, Kotlářská 9, Brno. Akcí se účastnilo 175 osob.

Středisko se podílelo na komunitním plánování v městech Brno, Hodonín, Znojmo, Kyjov, Hustopeče, Tišnov, Kuřim, Blansko, Moravský Krumlov, Třebíč.

Přehled nákladů a výnosů Střediska rané péče SPRP Brno

STŘEDISKO RANÉ PÉČE SPRP BRNO	v Kč
Náklady celkem	4 542 923,43
Výnosy celkem	4 481 653,76
Výnosy z vlastní činnosti	87 806,00
Dotace: MPSV	2 884 000,00
Kraje	725 800,00
Města, obce	391 000,00
Ostatní příjmy	393 047,76
Hospodářský výsledek	-61 269,67

Donátoři:

Státní správa:

Ministerstvo práce a sociálních věcí	2 884 000 Kč
Krajský úřad Kraje Vysočina	482 800 Kč
Krajský úřad Jihomoravského kraje	243 000 Kč

Města:

Magistrát města Brna	300 000 Kč
Magistrát města Jihlavy	30 000 Kč
Blansko	3 000 Kč
Břeclav	12 000 Kč
Ivančice	8 000 Kč
Pohořelice	2 000 Kč
Znojmo	18 000 Kč

Městysy:

Křtiny	5 000 Kč
Strážek	2 000 Kč

Obce:

Damnice	1 000 Kč
Blažovice	10 000 Kč
Pyšel	1 000 Kč
Pustiměř	4 000 Kč
Radostín nad Osl.	5 000 Kč
Úsobrno	4 000 Kč
Lovčičky	1 000 Kč

Nadace:

Nadační fond Českého rozhlasu, sbírka Světluška

Projekt Zraková stimulace – světlo pro rodinu jsme realizovali s pomocí nadačního příspěvku „Nadačního fondu Českého rozhlasu ze sbírky Světluška“ 250 000 Kč

Nadace Leontinka – zapůjčení osobního vozu a finanční dar 15 000 Kč

Firmy:

Česká pošta 56 000 Kč

Soukromé osoby:

Za spolupráci při realizaci výstav děkujeme:

Technické muzeum v Brně, Moravské zemské muzeum v Brně, Doc. PhDr. Milan Uhde, Mgr. Eliška Hluší, PhDr. Josef Smýkal, ak. soch. Oldřich Rujbr, Ing. arch. Petr Kameník, Mgr. Radek Dočkal

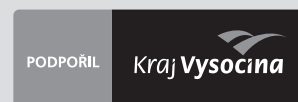
Za spolupráci na realizaci služby děkujeme:

p. Daniela Nykodýmová, MUDr. Kateřina Šenková, PhDr. Zita Nováková, Ph.D., Mgr. Regina Hronová, Ing. Bc. Petr Karásek, Mgr. Radka Pešlová, Mgr. Ludmila Sapáková, Ing. Michal Březina, p. Bohuslav Dostál.

Velmi si vážíme této podpory a děkujeme.



Nadační fond
Českého rozhlasu



Středisko rané péče SPRP České Budějovice

Kněžská 8
370 01 České Budějovice
tel.: 385 520 088
mobil: 777 234 032
e-mail: budejovice@ranapece.cz



PŘEHLED PRŮMĚRNÉHO POČTU ZAMĚSTNANCŮ SPRP A JEJICH PŘEPOČTENÝ STAV ZA ROK 2012 NA PRACOVISŤI:

PRACOVISŤĚ	POČET OSOB	PŘEPOČTENO NA ÚVAZKY	MUŽI	MATEŘSKÁ
České Budějovice	7	5,4	0	1

Vedoucí: Mgr. Jana Tušlová

V roce 2012 byla cílová skupina pracoviště i území působnosti střediska totožné s předchozími lety – odborný tým poskytoval služby rané péče rodinám dětí se zrakovým a kombinovaným postižením na území celého Jihočeského kraje a v části Kraje Vysočina – v okrese Pelhřimov a Havlíčkův Brod.

Přes velké finanční problémy se podařilo zachovat poskytování služeb rané péče v potřebné kvalitě i ve frekvenci vyhovující individuálním potřebám jednotlivých rodin. Díky finanční pomoci nadací, Kraje Vysočina, obcí, firem i soukromých dárců, zejména těch pravidelných, jsme mohli přijmout všechny žadatele o službu a nabídnout ji v plném rozsahu. Z krizové situace nás doslova zachránila pomoc Nadačního fondu Českého rozhlasu ze sbírky Světluška, z jehož nadačního příspěvku byl realizován projekt Známa a umím. Podpora zrakových dovedností dětí mohla probíhat v domácím prostředí i ambulantně. Provázení rodin v domácím prostředí umožnila i Nadace Leontinka, která nám současně zprostředkovala zapůjčení služebního automobilu k terénní práci. Prostřednictvím Nadace rozvoje občanské společnosti, sbírky Pomozte dětem, se podařilo zajistit pro našeho klienta iPad, který je důležitou pomůckou pro jeho komunikaci.

Poprvé jsme vyhlásili veřejnou sbírku s názvem Vidět s úsměvem, určenou na pokrytí nákladů na pohonné hmoty při cestování do rodin – formou sbírkových kasiček. Děkujeme všem ochotným podnikatelům, kteří pokladničky umístili. Pokračovala spolupráce s Nadací Sirius, která podpořila setkávání rodin a psychologickou péči o sourozence dětí s postižením.

S pomocí Nadace Sirius spatřila světlo světa i publikace Naše cesta – metody práce s rodinou v rané péči, kterou jsme vydali v listopadu. Stěžejní obsah knihy tvoří výpovědi maminek, které otevřeně vyprávějí o tom, jak prožívaly narození svých dětí, jejich první roky života, své pocity, radosti i starosti. Za jejich otevřenost a ochotu nechat nahlédnout do svého soukromí jim patří obdiv a dík. Seznamují nás s příběhy svých dětí, s tím, co rodiče dětí s postižením prožívají, co potřebují a jak jim v tom pomáhá raná péče. Příběhy jsou doplněny komentáři poradkyň rané péče, které v rámci své profese rodiny doprovázely a zajišťovaly pro ně potřebnou podporu a pomoc. Věříme, že čtenářům publikace přinese nejen mnohá vysvětlení, ale že v ní najdou i nové možnosti, jak být rodinám dětí s postižením chápajícími sousedy, kamarády a kolegy a jak využít setkání s nimi pro obohacení vlastního života. Kromě radosti z toho, že společné dílo rodičů i odborníků bylo úspěšně dokončeno, nás potěšilo i to, že slavnostního křtu se ujal pan Ivo Šmoldas, jehož osobní podpory si velmi vážíme.

Během Týdne rané péče pořádalo budějovické středisko např. Kafe jinak – zážitkový seminář pro veřejnost v kavárně, screeningové vyšetření zraku pro děti raného věku, kazuistický seminář pro lékaře a další odborníky, natáčení s Jihočeskou televizí, anketu pro veřejnost v Českém Krumlově a Jindřichově Hradci či informační Road Show napříč jihočeskými městy. Vrcholem Týdne byl slavnostní večer s muzicírováním absolventů rané péče Petra Mottla a Káji Leskovec i profesionálních hudebníků Zuzky Benešové a Lukáše Randáka. Průvodního slova se již tradičně ujal pan Ivo Šmoldas.

Všem příznivcům a donátorům děkujeme za podporu v roce 2012 a těšíme se na spolupráci v roce 2013.

Akce pro klienty:

Využití iPadu a bazar nápadů. Akce se účastnilo 9 osob.

Kraniosakrální terapie. Akce se účastnilo 9 osob.

Montessori pedagogika. Akce se účastnilo 15 osob.

Canisterapie. Akce se účastnilo 22 osob.

Komentovaná prohlídka ZOO Větrovy. Akce se účastnilo 37 osob.

Třídenní setkání rodin v Poněšicích. Akce se účastnilo 34 osob.

Bobath koncept. Akce se účastnilo 5 osob.

Předvánoční setkání – Mikuláš a divadlo. Akce se účastnilo 25 osob.

Akce pro veřejnost:

Seminář *Optika a optometrie pro poradce rané péče*. Akce se účastnilo 23 osob.

Vltava rocková – benefiční koncert. Akce se účastnilo 150 osob.

Screeningové vyšetření zraku v MC Máj. Akce se účastnilo 28 osob.

Koncert a křest knihy *Naše cesta*. Akce se účastnilo 65 osob.

Akce pro studenty:

Seminář *Jak funguje neziskovka*. Akce se účastnilo 10 osob.

Kafe jinak – zážitkový seminář v kavárně. Akce se účastnilo 22 osob.

Souvislé praxe – 5 studentů.

Středisko se podílelo na komunitním plánování města České Budějovice, Český Krumlov, Kaplice.

Přehled nákladů a výnosů Střediska rané péče SPRP České Budějovice

STŘEDISKO RANÉ PÉČE SPRP ČESKÉ BUDĚJOVICE	v Kč
Náklady celkem	3 282 684,05
Výnosy celkem	3 419 300,18
Výnosy z vlastní činnosti	80 350,03
Dotace: MPSV	1 527 000,00
Kraje	255 800,00
Města, obce	180 500,00
Ostatní příjmy	1 375 650,15
Hospodářský výsledek	136 616,13

Donátoři:

Státní správa:

Ministerstvo práce a sociálních věcí
Krajský úřad Kraje Vysočina
Magistrát města České Budějovice

1 527 000 Kč
255 800 Kč
60 000 Kč

Nadace:

Nadační fond Českého rozhlasu, sbírka Světluška

s pomocí nadačního příspěvku „Nadačního fondu Českého rozhlasu ze sbírky Světluška“ je realizován projekt *Znám a umím*

395 820 Kč

Nadace Sirius

1 042 970 Kč

Nadace Leontinka

80 000 Kč

Nadace rozvoje občanské společnosti, veřejná sbírka Pomozte dětem!

15 000 Kč

Firmy:

REKO, Ing. Josef Hlavnička

10 000 Kč

MK Fineco České Budějovice

10 000 Kč

A. Schmied, s. r. o.

4 000 Kč

Crystalaktiv Bohemia, s. r. o.

10 000 Kč

Česká pošta

56 000 Kč

Soukromé osoby:

Ing. Jiří Tvaroh, rodina Horázných, rodina Kopečková, rodina Klasových, rodina Šauerova, rodina Šimkova, rodina Matláškových a Lhotových, rodina Leskovcova, Lukáš Randák a Zuzana Benešová, Petr Hrouzek, Ing. Miroslav Nejedlý, Lukáš Soukup, Monika Kališová, Ivo Šmoldas.

Města:

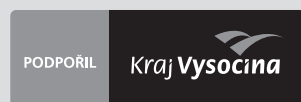
České Velenice 5 000 Kč
Čimelice 3 000 Kč
Hluboká nad Vltavou 12 000 Kč
Jindřichův Hradec 10 000 Kč
Lišov 11 000 Kč
Milevsko 2 000 Kč
Netolice 3 000 Kč
Písek 18 000 Kč
Slavonice 5 000 Kč
Vimperk 5 000 Kč
Veselí nad Lužnicí 3 000 Kč

Městysy:

Chlum u Třeboně 2 000 Kč
Lukavec 2 000 Kč
Malšice 2 000 Kč

Obce:

Boršov nad Vltavou 15 893 Kč
Dubné 5 000 Kč
Horní Pěna 12 000 Kč
Litvínovice 5 000 Kč
Okrouhlá Radouň 5 000 Kč
Pleše 1 000 Kč
Radimovice u Tábora 5 000 Kč
Vacov 3 000 Kč
Velká Turná 1 500 Kč



Nadace Sirius 1 042 970 Kč
Nadace Leontinka 80 000 Kč
Nadace rozvoje občanské společnosti, veřejná sbírka Pomozte dětem! 15 000 Kč

Firmy:
REKO, Ing. Josef Hlavnička 10 000 Kč
MK Fineco České Budějovice 10 000 Kč
A. Schmied, s. r. o. 4 000 Kč
Crystalaktiv Bohemia, s. r. o. 10 000 Kč
Česká pošta 56 000 Kč



Středisko rané péče SPRP Olomouc -

Regionální pracoviště pro rodiny s dětmi
se zrakovým a kombinovaným postižením

Střední novosadská 356/59
779 00 Olomouc
tel.: 585 222 921
mobil: 777 234 035
e-mail: olomouc@ranapece.cz



PŘEHLED PRŮMĚRNÉHO POČTU ZAMĚSTNANCŮ SPRP A JEJICH PŘEPOČTENÝ STAV ZA ROK 2012 NA PRACOVÍŠTI:

PRACOVÍŠTĚ	POČET OSOB	PŘEPOČTENO NA ÚVAZKY	MUŽI	MATEŘSKÁ
Olomouc - Regionální pracoviště pro rodiny s dětmi se zrakovým a kombinovaným postižením	8	6,25	1	0

Vedoucí: Mgr. Tomáš Vyskočil

Tým pracovníků Střediska rané péče SPRP Olomouc poskytoval v roce 2012 služby rodinám dětí se zrakovým a kombinovaným postižením v celé oblasti Olomouckého a v částech Zlínského a Pardubického kraje. Služba byla rodinám poskytována zejména formou konzultací v přirozeném domácím prostředí dítěte. V průběhu roku se nám podařilo přímo ve Zlíně vybudovat detašované pracoviště, čímž se služba pro klienty tohoto kraje stala pružnější a efektivnější.

Tým pracovníků zůstal stejný, poradkyně se však profesně specializovaly – a tak máme v olomouckém středisku novou instruktorku stimulace zraku a metodičku Společnosti pro ranou péči.

Stejně jako v předchozích letech byly pořádány semináře pro rodiče na různá odborná témata a zároveň i neformální setkávání rodin – pro velký úspěch jsme stejně jako loni díky podpoře města Olomouc mohli na podzim uspořádat víkendový pobyt pro rodiny v útulném penzionu, kde si přátelští majitelé poradili se všemi našimi netradičními požadavky. Po několika letech jsme také zopakovali úspěšnou besedu s rodiči. Nejsme v tom sami, na které „zkušeni“ rodiče povídali ostatním o své cestě životem s těžce postiženou dcerou. Největší pořádanou akcí byl týdenní kurz pro rodiny, kterého se účastnili nejen klienti, ale také velká část poradkyň z celé Společnosti pro ranou péči a spousta externistů. Během listopadu se středisko zapojilo do kampaně *Týden rané péče* přednáškami pro studenty, kampaní pro veřejnost a dnem otevřených dveří. Před Vánocemi jsme již tradičně byli vidět na náměstí, kde se nám pod záštitou sdružení Dobré místo pro život dařilo prodávat punč a přitom informovat širokou veřejnost o našich službách; výtěžek této akce šel na podporu našich služeb.

Středisko se podílelo na komunitním plánování v regionu účastí v pracovní skupině 2 – Občané se zdravotním postižením na Magistrátu města Olomouce.

Rádi bychom poděkovali za dobrou a příjemnou spolupráci celému týmu Nadačního fondu Českého rozhlasu – sbírky Světluška, pracovníkům Nadace Leontinka a zástupcům společnosti ŠkoFIN, kteří nám prostřednictvím Nadace Leontinka zapůjčili k užívání služební automobil pro naši terénní práci, a v neposlední řadě firmě Kompakt za pomoc při zprostředkování a obhájení projektu *Sociální automobil*. Také všem dalším, kteří nás v roce 2012 podporovali, děkujeme.

Akce pro klienty:

Nejsme v tom sami. Akce se zúčastnilo 10 osob.

Červnové setkání ve středisku. Akce se účastnilo 46 osob.

Víkendový pobyt. Akce se účastnilo 28 osob.

Vánoční setkání ve Zlíně. Akce se účastnilo 18 osob.

Vánoční setkání v Olomouci. Akce se účastnilo 15 rodin.

Akce pro veřejnost:

Přednáška v mateřském centru Heřmáněk v Olomouci. Akce se účastnilo 10 osob.

Vejdovského vědecké dny v Olomouci. Akce se účastnilo 300 osob.

Veletrh sociálních služeb v Olomouci.

Nordic Walking v Prostějově.

Olomoucký 1/2maraton.

Psychologické dny v Olomouci.

Sociálně-pediatrická konference.
 Handicap Rally.
 Road Show.
 Prezentace ve vánočním stánku na náměstí v Olomouci.
 Den otevřených dveří ve středisku.

Akce pro studenty:

Seminář pro studenty na Univerzitě Tomáše Bati ve Zlíně.
 Přednáška pro Pedagogickou fakultu UP Olomouc. Akce se účastnilo 100 osob.
 Zážitkový seminář pro studenty olomouckých škol. Akce se účastnilo 98 osob.

Středisko se podílelo na komunitním plánování města Olomouc, Šumperk, Šternberk a Olomouckého kraje.

Donátoři:

Státní správa:

Ministerstvo práce a sociálních věcí – Olomoucký kraj
 1 200 000 Kč
Ministerstvo práce a sociálních věcí – Zlínský kraj
 937 000 Kč
Ministerstvo práce a sociálních věcí – Pardubický kraj
 176 000 Kč

Individuální projekt – Zajištění dostupnosti vybraných sociálních služeb v Olomouckém kraji. Financováno dotací z Evropského sociálního fondu a státního rozpočtu České republiky, poskytnutou v rámci Operačního programu Lidské zdroje a zaměstnanost. „nelze zveřejnit“

Krajský úřad Olomouckého kraje 30 000 Kč

Města a obce:

Statutární město Olomouc 100 000 Kč
 Statutární město Zlín 35 000 Kč
 Statutární město Přerov 5 000 Kč
 Statutární město Prostějov 4 000 Kč
 Rožnov pod Radhoštěm 5 000 Kč
 Mohelnice 2 500 Kč
 Dolní Studénky 5 000 Kč
 Valašská Polanka 3 000 Kč
 Městečko Trnávka 2 000 Kč
 Sobotín 1 000 Kč
 Věrovany 6 600 Kč
 Skalička 2 500 Kč
 Rakov 1 000 Kč

Nadace:

Nadační fond Českého rozhlasu, sbírka Světluška
 – Projekt je realizován pomocí nadačního příspěvku „Nadačního fondu Českého rozhlasu ze sbírky Světluška“ 250 000 Kč
Nadace Leontinka 40 000 Kč
Nadace prof. Vejdovského 15 000 Kč

Firmy a organizace:

PMS Energo, s. r. o. 10 000 Kč
Hopi Popi věčný dar Mikulášské setkání 2 500 Kč
Dobré místo pro život, o. s.
Prague International Marathon
Tempish, s. r. o.
Centrum APA

Soukromé osoby:

Jana Vykydalová 5 000 Kč
 Lenka Malindová 500 Kč
 Stanislav Chaloupka 1 000 Kč
 Anna Gazdová 1 000 Kč



Nadační fond
 Českého rozhlasu



Středisko rané péče SPRP Olomouc -

**Regionální pracoviště pro rodiny s dětmi
s tělesným, mentálním a kombinovaným
postižením**

U botanické zahrady 4
779 00 Olomouc
mobil: 774 734 035
e-mail: olomouc2@ranapece.cz



PŘEHLED PRŮMĚRNÉHO POČTU ZAMĚSTNANCŮ SPRP A JEJICH PŘEPOČTENÝ STAV ZA ROK 2012 NA PRACOVÍŠTI:

PRACOVÍŠTĚ	POČET OSOB	PŘEPOČTENO NA ÚVAZKY	MUŽI	MATEŘSKÁ
Olomouc - Regionální pracoviště pro rodiny s dětmi s tělesným, mentálním a kombinovaným postižením	4	2,45	0	0

Vedoucí: Mgr. Pavla Matyášová

Pracoviště rané péče pro rodiny dětí s tělesným, mentálním a kombinovaným postižením již druhým rokem poskytovalo standardní služby rané péče na území Olomouckého kraje. Naším cílem bylo rozšíření kapacit pracoviště a udržení kvality poskytovaných služeb. V roce 2012 se nám díky podpoře Olomouckého kraje, Nadace OKD, města Olomouce a dalších obcí Olomouckého kraje podařilo navýšit kapacitu o 10 rodin na celkových 30 rodin. Kapacita pracoviště byla opět naplněna během měsíce po navýšení a vznikl nový pořadník žadatelů o službu. Za každou rodinu dojížděl „její“ poradce a poskytoval podporu v té míře, kterou rodiny požadovaly. Vedoucím a metodikem pracoviště je Mgr. Pavla Matyášová a službu poskytují poradkyně rané péče Mgr. Lenka Šmerdová a Bc. Tereza Šimečková. Setkání rodin a správu webových stránek zajišťovala Bc. Lenka Koubková.

Spolupracovali jsme s fyzioterapeutkou Mgr. Irenou Jašíčkovou a klinickou psycholožkou Mgr. Terezií Štokrovou a dále s pediatry MUDr. Janem Hálkem a MUDr. Lumírem Kantorem, Ph.D.

Maltézská pomoc, o. p. s., zajišťovala dobrovolníky do rodin. Dobrovolníci pomáhají v klientských rodinách s běžnými aktivitami – hlídání dětí s postižením a jejich sourozenců.

Mimo poskytování terénní služby jsme se účastnili mnoha prezentačních akcí. V rámci Týdne rané péče se nám podařilo uskutečnit seminář pro pracovníky OSPOD v Olomouckém kraji.

Akce pro klienty:

Škola zad – ukázka cviků na prevenci bolesti zad. Akce se účastnilo 6 osob.

Velikonoční vyrábění ve Středisku rané péče. Akce se účastnilo 9 osob.

Pojďte s námi do ZOO! Akce se účastnilo 45 osob.

Dětský den pro ranou péči. Akce se účastnilo 6 osob.

Netradiční pohádkový les. Akce se účastnilo 8 osob.

Bazální stimulace. Akce se účastnilo 8 osob.

Mikulášská besídka. Akce se účastnilo 49 osob.

Akce pro veřejnost:

Ideová konference ODS *Adresné dávky a podpora rodiny* – prezentace rané péče. Akce se účastnilo 400 osob.

Den otevřených dveří pro veřejnost. Akce se účastnilo 10 osob.

Prezentace rané péče pro OSPOD v Olomouckém kraji. Akce se účastnilo 15 osob.

Prezentace rané péče na Horním náměstí v Olomouci. Akce se účastnilo 1285 osob.

Akce pro studenty:

Setkání s dobrovolníky z Maltézské pomoci. Akce se účastnilo 9 osob.

Den otevřených dveří pro studenty. Akce se účastnilo 25 osob.

Workshop pro studenty UPOL. Akce se účastnilo 16 osob.

Středisko se podílelo na komunitním plánování v Olomouckém kraji.

Donátoři:

Státní správa:

Individuální projekt – Zajištění dostupnosti vybraných sociálních služeb v Olomouckém kraji. Financováno dotací z Evropského sociálního fondu a státního rozpočtu České republiky, poskytnutou v rámci *Operačního programu Lidské zdroje a zaměstnanost*. „nelze zveřejnit“

Ministerstvo práce a sociálních věcí 470 000 Kč
Krajský úřad Olomouckého kraje 92 000 Kč

Města a obce:

Statutární město Olomouc 100 000 Kč
Zábřeh 12 000 Kč
Mohelnice 2 500 Kč
Petrov nad Desnou 5 000 Kč
Věrovany 3 400 Kč

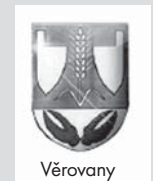
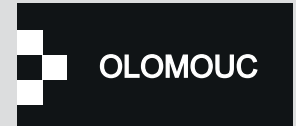
Nadace:

Nadace OKD 160 000 Kč
 (celkem 200 000 Kč – projekt pokračuje do května 2013)
Nadace Charty 77 na automobil 50 000 Kč
Nadace KB Jistota na pomůcky 45 000 Kč
Výbor dobré vůle – Nadace Olgy Havlové 9 990 Kč
Maltéžská pomoc, o. p. s. – výběr a školení dobrovolníků do rodin
Charita Zábřeh – výběr a školení dobrovolníků do rodin
Dobré místo pro život, paní Anna Gazdová, paní Věra Novotná

Firmy a soukromí dárci:

VNP, s. r. o., zastoupené Ivo Zajíčkem 150 000 Kč
 na automobil
Česká pošta na pomůcky 56 000 Kč
Paní Dana Rípllová 10 000 Kč
Paní Marie Válková 3 000 Kč
Tenzováhy, s. r. o., pan Petr Koubek 2 000 Kč
Dětské centrum Mraveniště Petra a Petr Vyrželovi

Děkujeme všem, kteří podporují nás a naši práci. Zejména pak děkujeme **Vinařství Ilias Pavlov**, **Hnutí Žebřík, o. s.**, a fotografce **Hance Pauchové** za projevenou důvěru, osobní angažování a finanční podporu rané péče v regionu. Děkujeme prodejnímu řetězci společností **Kaufland, Česká republika, v. o. s.**, za vánoční balíčky.



Přehled nákladů a výnosů Střediska rané péče SPRP Olomouc

(kumulovaná tabulka Střediska rané péče SPRP Olomouc – Regionální pracoviště pro rodiny s dětmi se zrakovým a kombinovaným postižením a Střediska rané péče SPRP Olomouc – Regionální pracoviště pro rodiny s dětmi s tělesným, mentálním a kombinovaným postižením)

STŘEDISKO RANÉ PÉČE SPRP OLOMOUC	v Kč
Náklady celkem	5 527 260,69
Výnosy celkem	5 618 881,42
Výnosy z vlastní činnosti	147 895,00
Dotace: MPSV	2 333 000,00
Kraje	122 000,00

STŘEDISKO RANÉ PÉČE SPRP OLOMOUC**v Kč**

Města, obce	292 500,00
Projekty	1 985 000,00
ÚP	43 085,00
Ostatní příjmy	695 401,42
Hospodářský výsledek	91 620,73

Přehled nákladů a výnosů Střediska rané péče SPRP Olomouc - Regionální pracoviště pro rodiny s dětmi se zrakovým a kombinovaným postižením

STŘEDISKO RANÉ PÉČE SPRP OLOMOUC - Regionální pracoviště pro rodiny s dětmi se zrakovým a kombinovaným postižením	v Kč
Náklady celkem	3 947 793,83
Výnosy celkem	3 927 296,42
Výnosy z vlastní činnosti	141 895,00
Dotace: MPSV	1 863 000,00
Kraje	30 000,00
Města, obce	169 600,00
Projekty	1 364 236,00
ÚP	0,00
Ostatní příjmy	358 565,42
Hospodářský výsledek	-20 497,41

Přehled nákladů a výnosů Střediska rané péče SPRP Olomouc - Regionální pracoviště pro rodiny s dětmi s tělesným, mentálním a kombinovaným postižením

STŘEDISKO RANÉ PÉČE SPRP OLOMOUC - Regionální pracoviště pro rodiny s dětmi s tělesným, mentálním a kombinovaným postižením	v Kč
Náklady celkem	1 579 466,86
Výnosy celkem	1 691 585,00
Výnosy z vlastní činnosti	6 000,00
Dotace: MPSV	470 000,00
Kraje	92 000,00
Města, obce	122 900,00
Projekty	620 764,00
ÚP	43 085,00
Ostatní příjmy	336 836,00
Hospodářský výsledek	112 118,14

Středisko rané péče SPRP Ostrava

Havlíčkovo nábřeží 2728/38
702 00 Ostrava
tel.: 596 112 473
mobil: 774 567 236
email: ostrava@ranapecce.cz



PŘEHLED PRŮMĚRNÉHO POČTU ZAMĚSTNANCŮ SPRP A JEJICH PŘEPOČTENÝ STAV ZA ROK 2012 NA PRACOVIŠTI:

PRACOVIŠTĚ	POČET OSOB	PŘEPOČTENO NA ÚVAZKY	MUŽI	MATEŘSKÁ
Ostrava	10	7,41	0	1

Vedoucí: Bc. Vladimíra Salvetová

Středisko rané péče SPRP Ostrava může rok 2012 zhodnotit jako rok naplněný a úspěšný. Naše služby jsme poskytli celkem 88 rodinám z Moravskoslezského kraje. V průběhu roku jsme naši cílovou skupinu rodin dětí se zrakovým a kombinovaným zrakovým postižením rozšířili ještě o rodiny dětí s ohroženým vývojem v oblasti zrakového vnímání v důsledku nepříznivého zdravotního stavu. Program střediska na rok 2012 jsme naplnili, dosáhli jsme v něm stanovených cílů.

Naši poradci rané péče pravidelně dojížděli do domácností rodin a poskytovali jim poradenství a podporu v jejich přirozeném prostředí. Rodiče využívali nejen odborné konzultace v místě bydliště, ale také naše ambulantní služby, a to konzultace týkající se zrakové stimulace a nácviku metod z oblasti alternativní a augmentativní komunikace. Podle zjištěných potřeb našich klientů jsme se v daném roce zaměřili právě na rozvíjení komunikace u dětí, které nedokážou dostatečně nebo vůbec komunikovat v mluveném jazyce, a do praxe naší služby zavedli další metody alternativní komunikace, ve kterých byli naši odborní pracovníci předem proškoleni. Pomohl nám v tom projekt Mluvim beze slov, za jehož realizaci vděčíme projektu Pomozte dětem! organizovanému Českou televizí a Nadací rozvoje občanské společnosti a jejich nadačnímu příspěvku. Nezanedbali jsme ani oblast podpory dětského zraku – projekt Rozvoj zrakového vnímání u dětí se zrakovým postižením, který byl realizován s pomocí nadačního příspěvku Nadačního fondu Českého rozhlasu ze sbírky Světluška, byl velmi využíván. Program stimulace zraku využílo celkem 69 klientů. Rodinám byl k dispozici také pořádaný týdenní kurz pro rodiny a devět společných setkání rodičů, která byla zaměřená na témata pro rodiče zajímavá. Kvalitní službu se nám dařilo poskytovat také díky podpoře Nadace OKD, Nadace Leontínka, Nadace profesora Vejdovského a dalších.

Služby rané péče a chod pracoviště zajišťoval stálý tým pracovníků – vedoucí střediska, čtyři poradkyně rané péče, instruktorka stimulace zraku, koordinátorka hospodářské a finanční agendy, koordinátorka sociálních služeb, metodička střediska a nepostradatelná pracovnice na úklid. Ke komplexnosti naší služby významně přispěli také naši externí spolupracovníci – odborní lékaři, psychologka, speciální pedagožka a Bobath terapeutka, supervizor a další.

V průběhu roku jsme se za finanční podpory statutárního města Ostravy věnovali také informování lékařů a zdravotníků o problematice CVI u malých dětí. Odezva zdravotníků třech ostravských nemocnic, pro které jsme na toto téma uspořádali odborné semináře, byla velmi kladná a věříme, že jsme přispěli k propojení péče o děti s tímto druhem postižení v našem kraji.

Podarilo se nám udělat několik zdařilých prezentačních akcí v rámci informační kampaně Týden rané péče: proběhl benefiční koncert, výstava fotografií s vernisáží, zážitková akce Kafe jinak, den otevřených dveří a prezentace služby rané péče v médiích... Kromě našeho spolehlivého a nepostradatelného pomocníka Igora Vašuta jsme spolupracovali s několika dalšími ochotnými lidmi, kteří nám svým vkladem do organizace, programu a prezentace významně přispěli – šlo o pracovníky Krajského úřadu Moravskoslezského kraje, pracovníky Magistrátu města Ostravy, o personál kavárny greenline.coffee v Ostravě, o hudebníky, herce a zpěváky, jimž jmenovitě vyjadřujeme poděkování v další části zprávy. V informování o službě a její prezentaci nám byli také velmi nápomocni samotní rodiče, kteří na pořádaných akcích ochotně vystoupili a dokázali promluvit i do televizních kamer. Velmi všem děkujeme.

V závěru roku nás potkala velká událost – naše práce, naše společné úsilí být užitečnou podporou rodinám dětí s postižením v Moravskoslezském kraji bylo veřejně oceněno Cenou nadace OKD 2012 v kategorii Projekt roku – Pro zdraví. Uděleného ocenění si vážíme, velmi nás potěšilo, povzbudilo a dodalo nám chuť v naší snaze pokračovat.

Akce pro klienty:

Kurz pro rodiny. Akce se účastnily 3 osoby.

Setkání s rodiči na téma terapeutické krmení. Akce se účastnilo 11 osob.

Setkání s rodiči na téma úprava vozidel pro osoby s handicapem. Akce se účastnilo 7 osob.

Setkání rodičů v zoologické zahradě. Akce se účastnilo 11 osob.

Setkání rodičů na téma dětská rehabilitace. Akce se účastnilo 11 osob.
 Setkání rodičů na téma možnosti uplatnění na trhu práce. Akce se účastnilo 5 osob.
 Setkání rodičů na téma problematika očních vad. Akce se účastnilo 8 osob.
 Setkání rodičů na téma hravě o sourozeneckých vztazích. Akce se účastnilo 16 osob.
 Setkání rodičů na téma masáže dětí a kojenců. Akce se účastnilo 16 osob.
 Setkání rodičů na téma muzikoterapie. Akce se účastnilo 19 osob.

Akce pro veřejnost:

Den sociálních služeb v Opavě. Akce se účastnilo 300 osob.
 Den sociálních služeb města Ostrava – Lidé lidem. Akce se účastnilo 300 osob.
 Den sociálních služeb ve Frenštátě pod Radhoštěm. Akce se účastnilo 100 osob.
 Den sociálních služeb v Českém Těšíně. Akce se účastnilo 100 osob.
 Výstava a prodej kompenzačních pomůcek a hraček v Novém Jičíně. Akce se účastnilo 200 osob.
 Dva semináře o CVI u dětí pro zdravotníky ostravských nemocnic. Akce se účastnilo 52 osob.
 Karnevalový průvod Nadace OKD Karvinou. Akce se účastnilo 1000 osob.
 Kafe jinak aneb Jak chutná káva nevidomým. Akce se účastnilo 150 osob.
 Koncert pro Středisko rané péče SPRP Ostrava. Akce se účastnilo 100 osob.
 Den otevřených dveří. Akce se účastnilo 30 osob.
 Výstava fotografií Domov je doma. Akce se účastnilo 1000 osob.
 Slavnostní vernisáž. Akce se účastnilo 40 osob.
 XXVIII. Neonatologické dny. Akce se účastnilo 250 osob.
 Setkání pracovníků OSPOD z Moravskoslezského kraje - prezentace služby rané péče. Akce se účastnilo 30 osob.

Akce pro studenty:

Přednáška o službě rané péče pro studenty Ostravské univerzity. Akce se účastnilo 14 osob.
 Beseda se studenty Vyšší odborné školy sociální. Akce se účastnilo 20 osob.
 Den neziskových organizací a sociálních služeb gymnázia Fr. Hajdy. Akce se účastnilo 80 osob.

Středisko se podílelo na komunitním plánování ve městech Frýdek-Místek, Ostrava, Opava, Český Těšín, Havířov, Karviná, Nový Jičín, Krnov.

Přehled nákladů a výnosů střediska Ostrava:

STŘEDISKO RANÉ PÉČE SPRP OSTRAVA	v Kč
Náklady celkem	4 511 626,14
Výnosy celkem	4 465 424,33
Výnosy z vlastní činnosti	2 000,00
Dotace: MPSV	2 318 385,00
Kraje	0,00
Města, obce	719 642,71
Ostatní příjmy	1 425 396,62
Hospodářský výsledek	-46 201,81

Donátoři:

<u>Státní správa:</u>		
Ministerstvo práce a sociálních věcí	2 320 000 Kč	Projekt Týden rané péče byl realizován s finanční podporou statutárního města Ostravy ve výši 50 000 Kč.
<u>Města:</u>		
Statutární město Ostrava		Statutární město Ostrava, městský obvod Moravská Ostrava a Přívoz 32 000 Kč
Projekt Raná péče pro rodiny s dětmi s zrakovým postižením byl realizován s finanční podporou statutárního města Ostravy ve výši 400 000 Kč.		Statutární město Ostrava, městský obvod Ostrava-Jih 24 000 Kč
Projekt Informování lékařů a zdravotníků o problematice CVI u malých dětí byl realizován s finanční podporou statutárního města Ostravy ve výši 70 000 Kč.		Statutární město Havířov 24 000 Kč
		Nový Jičín 20 000 Kč
		Statutární město Opava 40 000 Kč

Statutární město Ostrava – městský obvod Ostrava-Poruba	18 000 Kč
Statutární město Karviná	14 000 Kč
Bruntál	5 000 Kč
Frýdlant nad Ostravicí	4 000 Kč
Vrbno pod Pradědem	4 000 Kč
Klimkovice	3 000 Kč
Frenštát pod Radhoštěm	3 000 Kč
Odry	3 000 Kč
Třinec	3 000 Kč
Břidličná	2 000 Kč
Statutární město Ostrava, městský obvod Hošťálkovice	2 000 Kč
Jablunkov	1 000 Kč

Obce:

Kozmice	5 000 Kč
Markvartovice	5 000 Kč
Ludgeřovice	5 000 Kč
Vendryně	4 000 Kč
Staříč	
Děkujeme obci Staříč za poskytnutý finanční příspěvek ve výši	3 000 Kč
Starý Jičín	2 000 Kč

Nadace:

Nadace OKD, realizace projektu Domov je doma v období 2011/2012 400 000 Kč

Nadace OKD, realizace projektu Od narození po školu v období 2012/2013 350 000 Kč

Nadace rozvoje občanské společnosti
Děkujeme za poskytnutý nadační příspěvek na realizaci projektu Pomozte dětem! organizovaný Českou televizí a Nadačí rozvoje občanské společnosti ve výši 350 000 Kč (realizace v období 2011/2012).

Nadační fond Českého rozhlasu, sbírka Světluška
Děkujeme, že jsme i tento rok mohli uskutečnit projekt Rozvoj zrakového vnímání u dětí se zrakovým postižením, který je realizován s pomocí nadačního příspěvku Nadačního fondu Českého rozhlasu ze sbírky Světluška ve výši 250 000 Kč.

Nadace Leontinka, realizace projektu v období 2011/2012 110 000 Kč

Nadace profesora Vejdovského, realizace projektu v období 2011/2012 70 000 Kč

Firmy:

Společnost Siemens, s. r. o.	85 600 Kč
Prestige Tennis Park, s. r. o.	30 000 Kč
Okin group	16 000 Kč
Česká pošta, s. p.	56 000 Kč

Soukromé osoby:

Zaměstnanci společnosti Okin group	16 045 Kč
Danuše Čiščoňová	15 000 Kč
Kamila Gorná	2 500 Kč
Laura Kaválková, Radim Bača, Lucie Dořičáková, Sandra Heinzová, Petr Hlušík, Alžběta Kuviková, Martina Šebestová, Mária Vaňková, Igor Vašut, Pavlína Wiklerová, Pavel Orawczak, Radek Šibinský, Věra Šrámková, Kamila Witoszová.	
Výtěžek z veřejné sbírky za rok 2012 činil	9 897 Kč.

Děkujeme za celoroční spolupráci:

MUDr. Zuzaně Válkové, MUDr. Andrei Zakoutové, MUDr. Janu Všetickovi, Mgr. Martině Pastuchové, Mgr. Martinovi Lisníkovi, Davidovi Najbrtovi, Mgr. Marcele Jarolímové, Volnému sdružení poskytovatelů rané péče v MSK, společnosti TPO Real, s. r. o.

Děkujeme za spolupráci při Týdnu rané péče:

Igorovi Vašutovi, hudební skupině Café Industrial, Tomáši Kočkovi, Radkovi Pastrňákovi, Jiřímu Sedláčkovi, Lukáši Hradilovi, Sylvii Bee, Tereze Vašutové, Jiřímu Neduhovi a Trigon Bandu, Adamovi Blažkovi a dalším studentům Lidové konzervatoře a Múziké školy Ostrava, Vladimíru Polákovi, studentům a pedagogům Obchodní akademie a Vyšší odborné školy sociální Ostrava-Mariánské Hory a všem dobrovolníkům. Dále společnosti CineStar, s. r. o., kavárně greenline.coffee, Magistrátu města Ostravy, Klubu Parník a Krajskému úřadu Moravskoslezského kraje.

Všem výše uvedeným za finanční či jinou podporu děkujeme.

OSTRAVA!!!



Nadační fond
Českého rozhlasu



V. Zpráva o hospodaření SPRP

Finanční zpráva

Organizace vede podvojně účetnictví v souladu se zákonem č. 563/1991 Sb., o účetnictví, v platném znění.

V účetnictví v roce 2012 bylo odděleně vedeno a sledováno:

4 organizační jednotky Společnosti pro ranou péči, o. s., se samostatným hospodařením

+ Metodické centrum; 1 středisko má 2 pracoviště.

Přehled hospodaření SPRP:

1. Struktura nákladů a výnosů SPRP (kumulovaná):

NÁKLADY	v Kč	v %
Mzdové náklady	10 745 151,33	49,28%
Zákonné sociální pojištění	3 360 620,50	15,41%
Spotřeba materiálu	2 150 938,97	9,86%
Spotřeba energie, plynu, tepla	286 796,75	1,32%
Spotřeba PHM	424 273,27	1,95%
Opravy a udržování	237 975,00	1,09%
Cestovné	289 368,50	1,33%
Služby	3 476 776,34	15,94%
Pojištění, poplatky	201 627,25	0,92%
Odpisy	383 084,40	1,76%
Ostatní náklady	249 010,34	1,14%
Příspěvky mezi složkami	0,00	0,00%
NÁKLADY CELKEM	21 805 622,65	100%

VÝNOSY	v Kč	v %
Provozní dotace ze st.rozpočtu	12 033 425,64	54,77%
Provozní dotace od krajů	1 103 600,00	5,02%
Provozní dotace od měst, obcí	1 624 142,71	7,39%
Prostředky poskytnuté z EU	1 985 000,00	9,04%
Poskytnuté příspěvky a dary	815 436,03	3,71%
Nadace	2 932 071,34	13,35%
Ostatní výnosy	1 358 011,08	6,18%
Tržby za kurzy pro rodiny	118 395,00	0,54%
VÝNOSY CELKEM	21 970 081,80	100%

Celorepublikové projekty

	v Kč
Služby rané péče - celorepublikový projekt	2 447 000,00
Kompetence rodině	524 040,64
CELKEM	2 971 040,64

Podíl dotací a finančních příspěvků na výnosech SPRP:

DÁRCI	v Kč	%
Dotace MPSV	12 033 425,64	54,77%
Kraje	1 103 600,00	5,02%
Města a obce	1 624 142,71	7,39%
Projekty EU	1 985 000,00	9,04%
Nadace	2 932 071,34	13,35%
Poskytnuté příspěvky a dary	815 436,03	3,71%
Ostatní výnosy	1 476 406,08	6,72%
CELKEM	21 970 081,80	100%

Podíl jednotlivých krajů na financování regionálních služeb SPRP:

KRAJ	MPSV v Kč	v %	Kraje v Kč	v %
Magistrát hlavního města Prahy	2 971 040,64	24,69%	0,00	0,00%
Pardubický kraj	176 000,00	1,46%	0,00	0,00%
Jihočeský kraj	1 310 000,00	10,89%	0,00	0,00%
Jihomoravský kraj	2 194 000,00	18,23%	243 000,00	22,02%
Kraj Vysočina	619 000,00	5,14%	738 600,00	66,93%
Olomoucký kraj	1 220 000,00	10,14%	122 000,00	11,05%
Zlínský kraj	1 225 000,00	10,18%	0,00	0,00%
Moravskoslezský kraj	2 318 385,00	19,27%	0,00	0,00%
CELKEM	12 033 425,64	100%	1 103 600,00	100%

Kurzy

KURZ PRO RODINY	v Kč
CELKOVÉ NÁKLADY	268 395,00
Financováno z:	
Nadační fond Českého rozhlasu, sbírka Světluška	150 000,00
Platby od klientů	118 395,00