



I.	Slovo úvodem	4
II.	Nahlédněte do našeho kalendáře 2011	4
III.	Poslání a cíle SPRP	5
IV.	Organizační struktura	6
V.	Tým Společnosti pro ranou péči	7
VI.	Zpráva o činnosti SPRP v roce 2011	8
VII.	Pracoviště Společnosti pro ranou péči	10
	Metodické centrum	10
	Středisko rané péče SPRP Brno	13
	Středisko rané péče SPRP České Budějovice	15
	Středisko rané péče SPRP Olomouc - Regionální pracoviště pro rodiny s dětmi se zrakovým a kombinovaným postižením rané péče Olomouc	17
	Středisko rané péče SPRP Olomouc - Regionální pracoviště pro rodiny s dětmi s tělesným, mentálním a kombinovaným postižením rané péče Olomouc	19
	Středisko rané péče SPRP Ostrava	22
VIII.	Z dopisů rodičů	25
IX.	Finanční zpráva	26

I. Slovo úvodem



Martina Dunděrová Výkonná ředitelka Společnosti pro ranou péči

Milí rodiče, spolupracovníci, dárci, příznivci,

předkládáme Vám Výroční zprávu Společnosti pro ranou péči o. s. za rok 2011. Dovolte mi, abych několika větami shrnula jeho nejdůležitější momenty.

Rok 2011 byl pro SPRP v mnohém nový.

Po 14 letech se rozhodla opustit ředitelský post Terezie Hradilková, spoluzakladatelka naší organizace a rané péče v České republice. Za její mnohaleté úsilí, víze a vytrvalost ve snaze podporovat rodiny dětí s postižením jí patří velké poděkování. Díky jejímu entuziasmu je služba rané péče v České republice na úrovni srovnatelné se sociálně vyspělými evropskými státy. Jsme poctěni, že se Terezie Hradilková rozhodla zůstat naší spolupracovnicí a radní.

Změnami prošla i struktura Společnosti pro ranou péči. Bylo založeno nové pracoviště v Olomouci (pracoviště pro rodiny s dětmi s tělesným, mentálním a kombinovaným postižením) a tři pracoviště (Plzeň, Liberec, Praha) se transformovala do podoby samostatných subjektů.

Potěšující je, že závěr roku 2011 byl již ve znamení stabilní „nové“ SPRP.

Ráda bych na tomto místě poděkovala Radě a Dozorčí radě SPRP za nasazení při změnách v organizaci.

Velký dík patří také všem zaměstnancům Společnosti pro ranou péči za zodpovědnou, usilovnou a kvalitně odváděnou práci.

Vám, klientům SPRP, děkuji za přízeň i hodnocení, kterým nám pomáháte zkvalitňovat služby pro Vás a Vaše děti.

Zvláštní poděkování bych ráda vyjádřila všem příznivcům a dárcům za velkorysou spolupráci a podporu rodin, které pečují o děti se zdravotním postižením.



Terezie Hradilková



Martina Dunděrová,
ředitelka SPRP

II. Ukázky z našeho kalendáře 2011



aneb, co jsme dělali, když jsme nebyli v terénu:

Leden	Setkání rodičů - prezentace firem Medico a R82 Setkání rodin	Středisko Olomouc Středisko České Budějovice
Únor	Dozvuky Týdne rané péče Den otevřených dveří	Společnost pro ranou péči Středisko Ostrava
Březen	Zlínský oční festival Vejdovského olomoucký vědecký den Seminář pro rodiče - speciální pomůcky Seminář „Služby terénní rané péče v Jihočeském kraji“	Středisko Olomouc/Brno Středisko Olomouc Středisko Brno
Duben	Kazuistický seminář Prezentace Ostrava na akci DEN ZEMĚ NGO Market veletrh neziskových organizací - prezentace SPRP	Středisko České Budějovice Středisko České Budějovice Středisko Ostrava Metodické centrum
Květen	Slavíkovy brněnské oftalmologické dny Stáž zaměstnankyň Chorvatsko - Záhřeb, zařízení Mali dom	Středisko Brno Středisko Ostrava, Olomouc, Brno
Červen	Dětský den - Vítání léta Setkání rodičů v ZOO Mezinárodní odborná vzdělávací konference ČSO Rokytnice nad Jizerou	Středisko Olomouc Středisko Ostrava účast Středisko České Budějovice
Srpen	Seminář pro rodiče - problematika příjmu potravy Klub rodičů - grilování	Středisko Brno Středisko Brno
Září	XIX. Výroční sjezd české oftalmologické společnosti 2. konference o rané péči v Olomouci Víkendový pobyt pro rodiny s dětmi	Středisko Ostrava účast všech pracovišť SPRP Středisko Olomouc

Říjen	Seminář SPRP Seminář na půdě Poslanecké sněmovny České republiky Rodiny pro rodiny	Metodické centrum účast Pavla Matyášová, Jana Tušlová Středisko Olomouc
Listopad	Týden rané péče – osvětová a PR akce pracovišť, medializace, obhajoba rané péče Adventní setkání ve Zlíně Slavnostní zahájení veřejné sbírky v Domě umění Brno	všechna pracoviště SPRP Středisko Olomouc Středisko Brno
Prosinec	Klub rodičů Vánoční setkání v Olomouci	Středisko Brno Středisko Olomouc

III. Společnost pro ranou péči, o.s.



- je nestátní nezisková organizace, která poskytuje odborné služby, podporu a pomoc rodinám, ve kterých se narodilo dítě se zrakovým či s kombinovaným postižením
- vznikla v r. 1997 jako samostatné občanské sdružení proto, aby provozovala střediska rané péče, která se věnují raně poradenské práci od roku 1990

Poslání:

- Společnost pro ranou péči, o. s. (SPRP) je organizace s celorepublikovou působností
- poskytujeme terénní služby rané péče, podporu a pomoc rodinám, ve kterých vyrůstá dítě se zrakovým či jiným postižením v raném věku
- realizujeme program Provázení, který podporuje schopnosti, síly a cíle každého člena rodiny
- chceme, aby naše služby vedly k posílení kompetencí, zodpovědnosti a nezávislosti rodičů (zákonných zástupců) při výchově dětí
- chceme umožnit rodině vychovávat dítě v jeho přirozeném prostředí a žít běžný život

Cíle organizace:

Dlouhodobé: sociální začlenění rodin/klientů a běžný život v jejich prostředí
minimalizace negativních důsledků postižení na vývoj dítěte a na situaci rodiny

V roce 2011 jsme zaměřili pozornost na tyto vybrané okruhy:

- posílit plošnou působnost SPRP, založení nového pracoviště
- dokončení změn souvisejících s transformací pracovišť do nových subjektů
- zkvalitnění propagace služeb a SPRP
- posílení fundraisingových aktivit

Je na místě tedy konstatovat, že se podařilo kompenzovat zúžení organizace vznikem nového pracoviště a rozšířením cílové skupiny. V ne příliš jednoduché době jsme navázali nové vztahy a posílením propagace jsme se zapojili do procesu transformace pobytových služeb pro děti s postižením. V oblasti práce s lidmi jsme sestavili systém hodnocení a výběrového řízení. Méně spokojeni pak můžeme být se zajištěním finančních zdrojů na poskytování služeb rané péče, na kterém se odrazila současná ekonomická situace státu.

Partnery v plnění našich cílů byli:

- státní správa – Ministerstvo práce a sociálních věcí, krajské úřady
- místní správa a samospráva v místě bydliště klientů (OÚ, MÚ, magistráty)
- zdravotnická pracoviště
- klientské skupiny a organizace rodičů
- organizace a pracoviště, která poskytují ranou péči dalším cílovým skupinám, odborníci z návazných zařízení - stacionářů, kojeneckých ústavů, mateřských škol, speciálně pedagogických center, ústavů sociální péče apod.
- zahraniční poskytovatelé rané péče a mezinárodní profesní organizace
- lektoři a odborníci z oblasti sociálních služeb a managementu

IV. Organizační struktura



Organizační struktura Společnosti pro ranou péči, o.s., 2011

Rada Společnosti pro ranou péči

Mgr. Pavla Matyášová
Mgr. Terezie Hradilková
Mgr. Martina Dunděrová
Mgr. Karla Němcová
Mgr. Tomáš Vyskočil
Mgr. Jana Tušlová

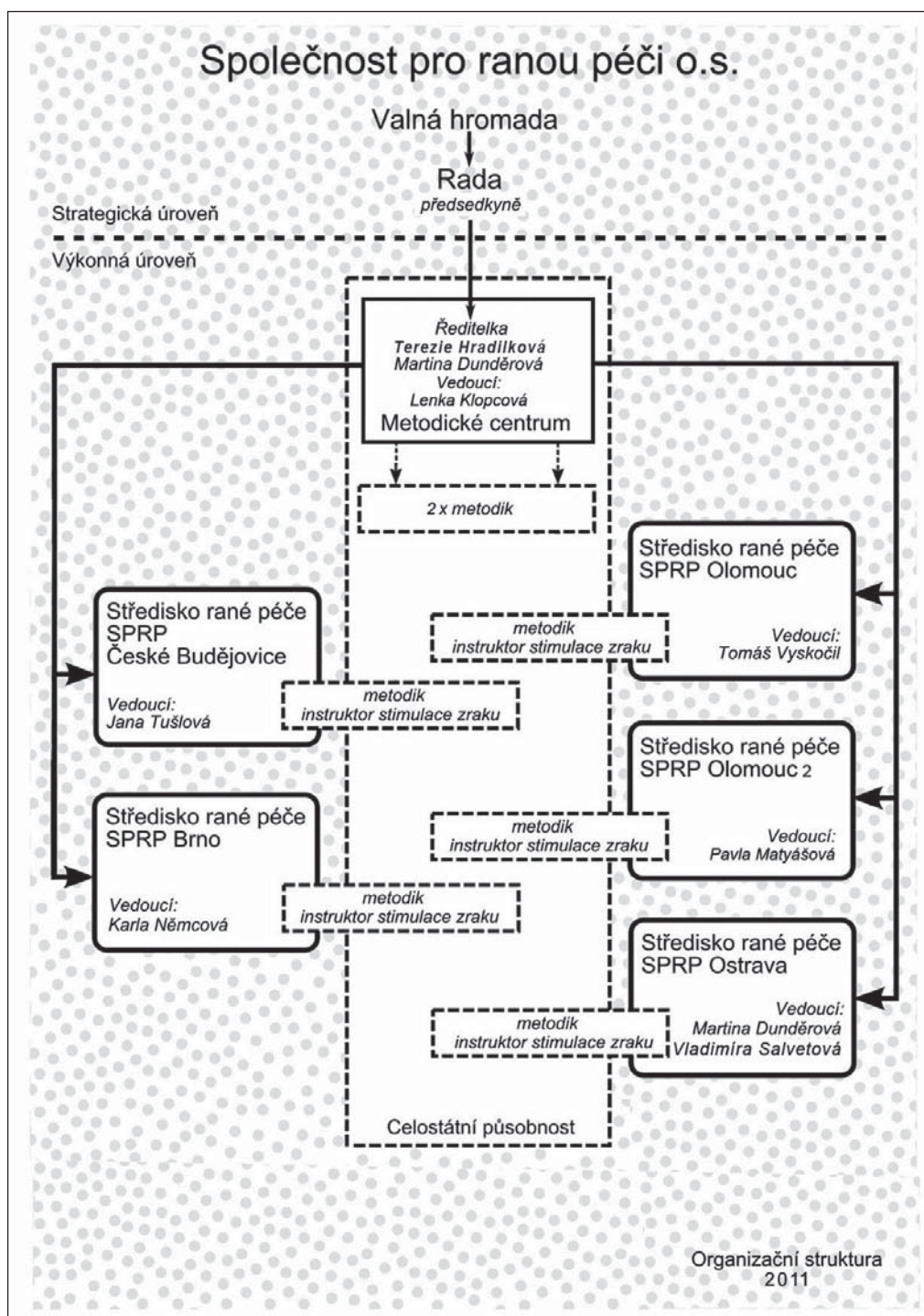
PaeDr. Zbyněk Janečka, Ph.D.
Mgr. Eva Hrachovinová (do 24. 10. 2011)
Lenka Klopčová (do 24. 10. 2011)

Čestná rada

Ivana Jarníková
MUDr. Lumír Kantor
Anna Šabatová
Simona Šustková

Dozorčí rada

Ing. Michal Voráček, CSc.
Ing. Daniela Lombinová
MVDr. Marie Nedopilová



V. Tým Společnosti pro ranou péči



Tým naší organizace tvoří rodiče/klienti, kteří jsou nám partnery v rozhodování o skladbě a kvalitě služeb; zaměstnanci, kteří svým přístupem a odborností garantují kvalitu služeb, dále ti, kteří pro nás pracují na dohodu či na faktury na konkrétních a krátkodobých úkolech a pomáhají nám zajišťovat flexibilitu a komplexnost naší nabídky, supervizoři starající se o kvalitu služeb a podporu zaměstnanců a v neposlední řadě odborníci a lektori ze spolupracujících a návazných pracovišť.

V roce 2011 našimi pracujícími zaměstnanci byli:

Bartoňová Vendula, Mgr., Bartusková Lucie, Mgr., Berná Anna, Čada Filip, Čechová Zuzana, Bc., Doskočilová Kateřina, Mgr., Ducarová Jana, Dunděrová Martina, Mgr., Hálková Petra, Bc., DiS., Hladíková Anna, Mgr., Horáková Eva, Mgr., Hradilková Terezie, Mgr., Hrachovinová Eva, Mgr., Chalupová Romana, Mgr., Chramostová Zuzana, DiS., Janoušová Helena, Mgr., Jurenková Marie, Mgr., Kaválková Laura, Ing., Kejíková Barbora, Kellarová Petra, DiS., Klicperová Hana, Mgr., Klopčová Lenka, Koubková Lenka, Bc., Krajíčková Eva, Bc., Kubíková Světa, DiS., Kudelová Barbora, Kudelová Ivana, Mgr., Kuchařová Ivana, Kuvíková Simona, DiS., Lovecká Dagmar, Bc., Matašovská Ludmila, Mgr., Matějková Irena, Mgr., Matyášová Pavla, Mgr., Modlitbová Marie, Mgr., Navrátilová Petra, DiS., Němcová Karla, Mgr., Odložilíková Tereza, DiS., Papoušková Martina, Mgr., Polanková Kateřina, Mgr., Prymusová Pavlína, Mgr., Rainerová Lucie, Mgr., Rozbořilová Kateřina, Salvetová Vladimíra, Bc., Samcová Petra, Ing., Mgr., PhDr., Sitařová Andrea, Mgr., Slámová Silvie, Bc., Suchánková Bohuslava, Ing., Šestáková Dana, Bc., Šimečková Tereza, Bc., Šmerdová Lenka, Mgr., Štibingerová Ivana, Bc., Šupčíková Eva, Bc., Trajerová Hana, Ing., Tušlová Jana, Mgr., Vašutová Kamila, DiS., Vyskočil Tomáš, Mgr.

Externí spolupracovníci (dohody o provedení práce, fakturované služby):

Borutová Markéta, Čada Filip, Doskočil Ondřej, Dostál Bohuslav, Dytrychová Věra, Galusek Vladimír, Hadravová Anna, Haladová Anna, Mgr., Hlásková Tereza, Honová Šárka, Hořánková Vlasta, PhDr., Hradilková Žofie, Janouchová Jaroslava, Mgr., Janurová Hana, Jašíčková Irena, Mgr., Konrádová Regina, PaDr., Kršková Ida, Mgr., Kudličková Hana, Kuncová Jana, Labajová Vendula, Linha Michal, Lovečková Anna, Matyáš Petr, Ing., Najbrt David, Nykodýmova Daniela, Pastuchová Martina, Mgr., Pečínková Alena, Podešva Roman, Polák Miroslav, Ing., Prymus Radim, Rosická Dana, Mgr., Savková Irena, Mgr., Schonová Veronika, Stočková Věra, Šenkova Kateřina, Šeuer Drahomír, Šimečková Kateřina, Bc., Štokrová Terezie, Mgr., Tlášková Klára, Tomanová Petra, Trajerová Lucie, Vyskočil Oldřich, JUDr., Zemanová Veronika

Děkujeme za pomoc a podporu našim kolegyním na mateřské dovolené, našim příbuzným a přátelům, kteří pomáhají Společnosti pro ranou péči a klientům prací, radou i podporou.

PŘEHLED PRŮMĚRNÉHO POČTU ZAMĚSTNANCŮ SPRP A JEJICH PŘEPOČTENÝ STAV ZA ROK 2011 PODLE DOSAHU SLUŽEB

DOSAH SLUŽEB	POČET PRACOVNÍKŮ	PŘEPOČTENO NA ÚVAZKY
celorepublikové služby	17,00	5,37
regionální služby	39,00	28,23

PŘEHLED PRŮMĚRNÉHO POČTU ZAMĚSTNANCŮ SPRP A JEJICH PŘEPOČTENÝ STAV ZA ROK 2011 NA PRACOVIŠTI

PRACOVIŠTĚ	POČET OSOB	PŘEPOČTENO NA ÚVAZKY	MUŽI	MATEŘSKÁ
Metodické centrum	5	3,4	0	1
České Budějovice	7	5,5	0	1
Brno	11	7,5	0	0,7
Středisko rané péče SPRP Olomouc – Regionální pracoviště pro rodiny s dětmi se zrakovým a kombinovaným postižením rané péče Olomouc	8	7,5	1	1,2
Středisko rané péče SPRP Olomouc – Regionální pracoviště pro rodiny s dětmi s tělesným, mentálním a kombinovaným postižením rané péče Olomouc	3	2,4	0	1,6
Ostrava	10	7,3	0	1,6
celkem	44	33,6	1	7,1

PŘEHLED PRŮMĚRNÉHO POČTU EXTERNISTŮ SPRP ZA ROK 2011

PRACOVISŤĚ	POČET OSOB
Metodické centrum	10
České Budějovice	12
Brno	5
Středisko rané péče SPRP Olomouc – Regionální pracoviště pro rodiny s dětmi se zrakovým a kombinovaným postižením rané péče Olomouc	7
Středisko rané péče SPRP Olomouc – Regionální pracoviště pro rodiny s dětmi s tělesným, mentálním a kombinovaným postižením rané péče Olomouc	3
Ostrava	7
celkem	44

VI. Zpráva o činnosti SPRP v roce 2011



Klienty středisek rané péče SPRP byly rodiny (v zastoupení rodičů či zákonných zástupců) s dítětem se zrakovým a kombinovaným postižením v raném věku tj. u dětí pouze se zrakovým postižením od narození do max. čtyř let, u dětí s kombinovaným postižením max. do sedmi let. Střediska Olomouc prostřednictvím svého pracoviště a Brno poskytovala služby také rodinám s dětmi s tělesným, mentálním a kombinovaným postižením.

Přehled o klientech

STŘEDISKO	Brno	Č. Budějovice	Středisko rané péče SPRP Olomouc – Regionální pracoviště pro rodiny s dětmi se zrakovým a kombinovaným postižením rané péče Olomouc	Středisko rané péče SPRP Olomouc – Regionální pracoviště pro rodiny s dětmi s tělesným, mentálním a kombinovaným postižením rané péče Olomouc	Ostrava	celkem
Počet klientských rodin střediska v uplynulém roce	102	75	90	23	89	379
z toho dětí s kombinovaným postižením	79	43	57	23	80	282
z toho dětí s duálním postižením	4	3	6	0	7	20
z toho dětí v ústavním zařízení (ÚSP, kojenecký ústav, DD, DC)	1	0	0	0	1	2
z toho dětí zařazených do programu stimulace zraku	93	73	73	0	59	298
z toho z rozšířené cílové skupiny: děti s tělesným a mentálním postižením	8	0	0	23	0	31
Počet klientů, u kterých byla péče zahájena v roce 2011	21	11	20	23	27	102
Počet klientů, u kterých byla péče ukončena v roce 2011	20	9	22	1	19	71
Počet holčiček/chlapců	43/59	34/41	45/45	8/15	40/49	170/209
Počet klientských rodin, které se zúčastnily kurzů pro rodiny (celkem osob/s postižením/sourozenci)	16/5/2	20/5/5	23/6/6	0/0/0	9/3/1	68/19/14

Služby rané péče SPRP (regionální i celorepublikové)

Převážná většina služeb byla poskytována v terénu (v domácnosti), doplňkově byly služby ambulantní. Mezi služby rané péče se standardně řadí:

- výchovné, vzdělávací a aktivizační činnosti: program stimulace zraku, zrakový trénink, podpora vývoje dítěte s těžkým zrakovým postižením
- informování a vzdělávání: informování a vzdělávání rodičů/pečovatelů a zvyšování jejich kompetencí v péči o dítě
- sociálně - terapeutické činnosti: zprostředkování a výměna zkušeností, instruktáže, pořádání setkání a kurzů pro rodiny, podpůrné programy pro matky, caremanagement

- pomoc při uplatňování práv a oprávněných zájmů a při obstarávání osobních záležitostí: prosazování práv rodičů dětí s postižením a prosazování terénní služby jako práva na služby v přirozeném prostředí: podpora svépomocných aktivit, podpora začlenění do komunity, podpora spolupráce se zdravotními a vzdělávacími programy a institucemi ve prospěch komplexní péče o cílovou skupinu
- S každým klientem byla uzavřena Dohoda o poskytování služeb, které předcházelo komplexní posouzení potřeb rodiny.

Přehled služeb poskytovaných regionálními pracovišti SPRP

STŘEDISKO	Brno	Č. Budějovice	Středisko rané péče SPRP Olomouc – Regionální pracoviště pro rodiny s dětmi se zrakovým a kombinovaným postižením rané péče Olomouc	Středisko rané péče SPRP Olomouc – Regionální pracoviště pro rodiny s dětmi s tělesným, mentálním a kombinovaným postižením rané péče Olomouc	Ostrava	celkem
Počet komplexních posouzení potřeb rodiny	17	12	22	23	30	104
z toho přijatých	17	11	20	23	27	98
počet konzultací v rodině (cca 1,5hod.)	425	308	371	80	302	1486
z toho počet konzultací v rodině s dalším odborníkem	5	22	12	10	37	86
z toho počet ostatních konzultací v terénu (v MŠ apod.)	4	11	10	0	4	29
Počet ambulantních služeb (počet konzultací)	2	45	12	10	12	81
Počet konzultací v ústavních zařízeních, kde je dítě umístěno	9	0	0	0	3	12
Počet doprovázení klienta k lékaři či do jiné instituce	1	3	3	0	0	7
Počet funkčních vyšetření zraku	21	28	25	1	48	123
Počet kontaktů a intervencí: počet telefonických konzultací (každý telefonát, při němž se nedomlouvá pouze datum návštěvy, tzn. telefonát s klientem, ve prospěch klienta, s neklientem)	348	186	214	180	466	1394
Počet písemných kontaktů a konzultací (pozvánky, materiály, Rolnička, dopisy)	1062	1009	1335	200	684	4290
Počet dalších konzultací pro neklienty	3	46	64	0	49	162
První kontakty se zájemcem o službu	18	19	44	25	49	155
Placené konzultace pro neklienty a zařízení	0	26	0	0	2	28
Počet výpůjček (knihy/pomůcky)	959	747	1980	350	952	4988

Stěžejními aktivitami byly v jednotlivých oblastech:

Kurz pro rodiny:

V době od 29. 5. – 4. 6. 2011 uspořádala Společnost pro ranou péči pobytový kurz pro rodiny s dětmi. Kurz proběhl v krásném prostředí Vysočiny v hotelu Svratka, v obci Svratka poblíž Žďáru nad Sázavou a zúčastnily se ho rodiny ze všech pracovišť SPRP.

Kurzu se zúčastnilo 20 rodin s dětmi se zrakovým či kombinovaným postižením. Celkem 34 dospělých, 20 dětí s postižením a 14 sourozenců. Kurz organizovalo Středisko SPRP Ostrava.

Náklady spojené s realizací tohoto kurzu byly hrazeny z velké části z dotací Ministerstva práce a sociálních věcí programu Rodina a Nadačního fondu Českého rozhlasu sbírky Světluška.

Regionální střediska podle zájmu klientů, svých možností a personálního zázemí dále poskytovala terapie, interdisciplinární služby a podporu svépomocných aktivit klientů: skupinová setkávání, semináře pro rodiče, benefiční akce, osvětové akce a vzdělávání pro zařízení, veřejnost, odborníky, odborné konzultace pro studenty, semináře pro zaměstnance krajské a obecní správy.

V roce 2011 byly vydány interní materiály, jedná se o překlady materiálů informujících o rané péči v Rusku. Byly zpracovány dvě diplomové práce na téma: Spokojenost klientů rané péče v ČR dnes a v minulosti, Úroveň informovanosti o sociální službě raná péče.

Pro rodiče klientů SPRP byla vydána čtyři čísla časopisu Rolnička.



Metodické centrum

Klimentská 2
110 00 Praha 1
tel.: 224 826 858
mobil: 777 235 630
e-mail: centrum@ranapecz.cz

Ředitelka SPRP:

Mgr. Terezie Hradilková/Mgr. Martina Dunděrová, od 1. 3. 2011

Vedoucí Metodického centra:

Lenka Klopčová, od 1. 3. 2011

Koordinátorka pro finanční a hospodářskou agendu:

Anna Berná

Koordinátorka pro vzdělávání:

 Mgr. Anna Hladíková, do 31. 1. 2011

Koordinátorka svépomocných skupin - celorepublikové aktivity:

 Ing. Laura Kaválková

Personalistka:

 Ing. Bohuslava Suchánková

Účetnictví SPRP

 zajišťuje firma Kočka s.r.o., **mzdové účetnictví** pan Ing. Miroslav Polák

PŘEHLED PRŮMĚRNÉHO POČTU ZAMĚSTNANCŮ SPRP A JEJICH PŘEPOČTENÝ STAV ZA ROK 2011 NA PRACOVIŠTI:

PRACOVIŠTĚ	POČET OSOB	PŘEPOČTENO NA ÚVAZKY	MUŽI	MATEŘSKÁ
Metodické centrum	5	3,4	0	1

Role pracoviště v organizaci:

1. Společnost pro ranou péči je zaměstnavatelem všech pracovníků organizace a Metodické centrum zajišťuje personální agendu
2. řídí, eviduje a kontroluje služby a činnosti poskytované s celorepublikovou působností
3. realizuje specializované služby s celorepublikovou působností (komplexní posouzení potřeb, stimulaci zraku a funkční vyšetření zraku...)
4. řídí a koordinuje výkonnou a odbornou činnost jednotlivých středisek rané péče a vytváří jim metodické, odborné a informační zázemí, aby mohla poskytovat služby programu Provázení na srovnatelné úrovni podle přijatých standardů; vydává interní materiály a směrnice
5. zajišťuje vedení i kontrolu účetnictví a finanční prostředky na celorepublikové aktivity
6. zabývá se vzdělávací a školicí činností a podporuje další vzdělávání zaměstnanců prostřednictvím kurzů, supervizí a školení
7. vydává publikace, zpracovává materiály pro zaměstnance, rodiče i odborníky
8. je metodickým centrem a garantem kvality poskytovaných služeb, shromažďuje a vydává připomínky k zákonům a předpisům v oblasti sociálních služeb
9. prezentuje Společnost pro ranou péči v České republice i v zahraničí, pořádá akce pro veřejnost a navazuje a udržuje mezinárodní kontakty

Počet podaných projektů: 13 / z toho úspěšných (realizovaných) 7

Centrální zdroje zabezpečují specializované činnosti, které vyžadují vysokou profesionalitu a nadregionalitu a stále nejsou pokryty z regionálních zdrojů.

Služby rané péče byly celorepublikově financovány z dotace MPSV.

Díky dotaci Nadačního fondu Českého rozhlasu ze sbírky Světluška a MPSV mohl být realizován Kurz pro rodiny (projekt „Spolu 2011“ - kurzy pro rodiny).

Díky Nadaci Leontinka a firmě Škofin byla pracoviště SPRP vybavena automobily, které nám byly bezplatně zapůjčeny k poskytování terénních služeb. Nadace Leontinka financovala projekt „Hmatový kufr Emilka“, určený pro rodiny dětí se zrakovým a kombinovaným postižením v ČR, a také projekt „LiteScout“- jedná se o příslušenství a modernizaci testového vybavení programu stimulace zraku.

Rozvojové projekty - např. projekt zaměřený na cílovou skupinu hluchoslepých dětí a jejich rodin, publikační činnost a vzdělávání zaměstnanců apod., byly hrazeny z příspěvku Hilton/Perkins Program, USA...

Seminář SPRP:

V roce 2011 proběhl již desátý seminář pro zaměstnance SPRP. Během tří dnů měli možnost sdílet a předávat navzájem své zkušenosti a odborné znalosti, tipy na pomůcky a literaturu, nové metody, což se každoročně ukazuje jako velmi důležitý nástroj zvyšování profesní kvalifikace.

Tradičně nechyběly případové studie, konzultace účetních záležitostí pro koordinátorky, školení firmy Edhouse, která SPRP připravila na míru databázi klientů nebo zážitkový seminář.

Druhá konference pracovníků v rané péči:

2. konference pracovníků v rané péči probíhala ve dnech 14. - 16. 9. 2011 v Olomouci v prostorech Fakulty tělesné kultury Univerzity Palackého. Pořadatelem byla Společnost pro ranou péči a její olomoucké pracoviště.

Konference se zúčastnilo 27 organizací, z toho 2 zahraniční. Nezisková organizácia pre zrakovo postihnutých, Levoča, SK a Frühförderstelle Mosaik, Graz, Österreich.

Program konference byl uspořádán do tematických bloků a podílela se na něm pracoviště rané péče z celé ČR.

Úplný program a některá zpracovaná témata jsou k dispozici na: <http://www.ranapece.cz/index.php/cs/home/konference.html>

Kvalita poskytovaných služeb:

SPRP se řídí druhovými Standardy rané péče a Standardy kvality sociálních služeb. Na profesní rozvoj pracovníků, ale i k jejich ochraně před syndromem vyhoření, byly zaměřeny supervize a intervize, které probíhaly v celé organizaci.

V tomto roce také proběhlo podrobné dotazníkové šetření spokojenosti klientů s poskytovanými službami. Výsledky tohoto šetření jsou k dispozici na pracovištích a na webových stránkách organizace.

Akce pro veřejnost:

„DOMOV JE DOMA“ - s tímto mottem se mohla široká veřejnost setkat v posledním listopadovém týdnu v rámci 4. ročníku osvětové kampaně Týden rané péče.

Touto celorepublikovou akcí pracovníci v rané péči informovali o preventivní sociální službě raná péče a o organizacích, které ji poskytují. Do kampaně se zapojily další organizace z celé České republiky poskytující ranou péči. Zapojené organizace mohly pod hlavičkou kampaně pořádat své vlastní prezentace, obdržely grafické podklady, vizuál kampaně a její know-how.

Celoročně jsou přístupné webové stránky kampaně www.tydenranapece.cz.

Kampaň v roce 2011 podpořily i známé tváře. Byli to: Martina Kaderková, Jan Kraus, Pavel Liška, Jiří Ornest, Josef Polášek, Alena Hynková, Zbigniew J. Czendlik, Doc. Tomáš Machula, Ph.D., Th.D., Petr Rychlý, Helena Langšádlová, Terezie Hradilková, Mathilda Nostitz, Ivo Šmoldas.

Záštitu stejně tak jako v loňském ročníku převzal PhDr. Miloslav Macela, ředitel odboru rodiny a dávkových systémů, Ministerstva práce a sociálních věcí. Mediálním partnerem byla síť multikin CineStar. Zahraničním partnerem bylo zařízení nacházející se v rakouském Grazu - Mosaik.

Mezinárodní aktivity:

Stáž čtyř pracovníků ze středisek rané péče SPRP Olomouc, Ostrava a Brno v Chorvatském Záhřebu v zařízení Mali dom.

Stáž byla financována z grantu Hilton/Perkins International.

Přehled nákladů a výnosů pracoviště SPRP Metodické centrum

STŘEDISKO RANÉ PÉČE SPRP - METODICKÉ CENTRUM	v Kč
Náklady celkem	4 481 345,92
Výnosy celkem	4 657 924,48
Výnosy z vlastní činnosti	152 925,00
Dotace: MPSV	3 425 462,00
Kraje	0,00
Města, obce	0,00
Ostatní příjmy	1 079 537,48
Hospodářský výsledek	176 578,56

Sponzoři, dárci, přispěvatelé na celorepublikové projekty v roce 2011:

Státní správa:

Ministerstvo práce a sociálních věcí ČR na projekty:

Služby rané péče. Projekt podpořený částkou 2 879 000 Kč
Kompetence rodině! Projekt podpořený částkou 546 462 Kč

Domácí nadace:

Nadační fond Českého rozhlasu sbírka Světluška -

na projekt „Spolu 2011“ – kurzy pro rodiny projekt byl realizován s pomocí nadačního příspěvku „Nadačního fondu Českého rozhlasu ze sbírky Světluška“ Projekt byl podpořený částkou 180 000 Kč

Nadace Leontinka

Projekt „Hmatový kufr Emilka“, projekt byl podpořen částkou 128 000 Kč

Projekt „LiteScout“, projekt je podpořený částkou 61 250 Kč

Nadace O₂

Týden rané péče 2011 podpořila Nadace O₂ částkou 50 000 Kč

Nadace Siemens

Projekt: „Odborné vzdělávání na semináři SPRP“, projekt byl podpořen částkou 20 000 Kč a byl určený pro vzdělávání zaměstnanců Společnosti pro ranou péči na Semináři SPRP.

Nadace pro obnovu a rozvoj

Seminář SPRP byl podpořen částkou 15 000 Kč

Zahraniční nadace:

Nadace Hilton/Perkins USA 209 926 Kč

Firmy:

ŠkoFIN

Press Service s.r.o.

DURABO PaedDr. Iva Vodáková

Fa Forpet Europe s.r.o. 3 000 Kč

Soukromé osoby:

paní Daniela Filipiová

pan Jiří Lábus

pan Daniel Sittek

paní Zuzana Stelzerová

pan Jan Vrbata

pan Karel Jan

pan Adam Zacha

paní Daniela Domáčková

Poděkování Metodického centra patří:

rodině Sádlových, majitelům domu, ve kterém Metodické centrum sídlí

Josefu Škraňkovi, jednateři Press Servisu, za laskavé vytištění výroční zprávy

panu Andreasovi Dumalasovi za IT služby

paní Zuzaně Vojtové za grafické práce.



Nadační fond
Českého rozhlasu



SIEMENS



Nadace O₂

Středisko rané péče SPRP Brno

Nerudova 7
602 00 Brno
tel.: 541 236 743
mobil: 777 234 134
e-mail: brno@ranapece.cz



PŘEHLED PRŮMĚRNÉHO POČTU ZAMĚSTNANCŮ SPRP A JEJICH PŘEPOČTENÝ STAV ZA ROK 2011 NA PRACOVISTI:

PRACOVISTĚ	POČET OSOB	PŘEPOČTENO NA ÚVAZKY	MUŽI	MATEŘSKÁ
Brno	11	7,5	0	0,7

Vedoucí: Mgr. Karla Němcová

Počet podaných projektů: 17 / z toho úspěšných (realizovaných) 10

Středisko rané péče SPRP Brno může rok 2011 zhodnotit jako rok úspěšný. Cílová skupina zůstala i v roce 2011 nezměněna - rodiny s dětmi se zrakovým a kombinovaným postižením, žijící na území Jihomoravského kraje, v Kraji Vysočina a ve Zlínském kraji.

Program střediska pro rok 2011 byl dodržen, poskytovali jsme konzultace v domácím prostředí klientů, realizovali program stimulační zrak, poradkyně rané péče se podílely na úspěšném průběhu Kurzu pro rodiny, proběhly Kluby rodičů. Naše aktivity v Týdnu rané péče byly zaměřeny na osvětu rané péče u laické i odborné veřejnosti, uspořádali jsme přednášky na Pedagogické fakultě Masarykovy univerzity, semináře Nevidím v zábavném parku Bongo, anketu na téma Co je raná péče, navštívili lékaře v regionu a uspořádali Den otevřených dveří v prostorách střediska.

Služby rané péče zajišťoval stálý tým pracovníků, který tvoří vedoucí střediska, poradkyně rané péče se specializací instruktorka stimulační zrak, čtyři poradkyně rané péče, koordinátorka finanční agendy, dvě koordinátorky sociálních služeb a metodička střediska. V letošním roce byl tým rozšířen o novou pracovníci Kateřinu Rozbořilovou, která byla přijata na pozici koordinátorky sociálních služeb.

Odborná úroveň pracovníků byla v letošním roce zvyšována na vzdělávacích kurzech, odborných regionálních poradách, kazuistických seminářích a díky intervizím.

V průběhu roku jsme realizovali projekt Služba rané péče, který se uskutečnil za podpory Nadace O₂; projekt Zraková stimulace - světlo pro rodinu, který byl realizován s pomocí nadačního příspěvku „Nadačního fondu Českého rozhlasu ze sbírky Světluška“. Terénní službu jsme mohli realizovat díky nadaci Leontinka, která nám zapůjčila dva osobní automobily Škoda Fabia Combi. Rádi bychom poděkovali za podporu v roce 2011 všem dárcům, sponzorům a spolupracovníkům.

Akce pro klienty:

Kurz pro rodiny. Kurzu se zúčastnilo 16 osob.

3x Klub rodičů (letní grilování, setkání pro klienty z Vysočiny, Mikulášská). Akcí se účastnilo 44 osob.

2x seminář pro rodiče (speciální pomůcky, problematika příjmu potravy). Akcí se účastnilo 13 osob.

Akce pro veřejnost:

Účast v kampani Týden rané péče.

Den otevřených dveří. Akce se účastnilo 20 osob.

Depistáž u odborných lékařů. Akce probíhala u 25 lékařů.

Akce pro studenty:

Semináře pro studenty Speciální pedagogiky Masarykovy univerzity Brno. Akce se účastnilo 140 studentů.

Den otevřených dveří. Akce se účastnilo 35 osob.

Středisko se podílelo na komunitním plánování v městech Brno, Hodonín, Znojmo, Kyjov, Hustopeče, Tišnov, Kuřim, Blansko

Přehled nákladů a výnosů Střediska rané péče SPRP Brno

STŘEDISKO RANÉ PÉČE SPRP BRNO		v Kč
Náklady celkem		4 648 784,00
Výnosy celkem		4 647 374,00
Výnosy z vlastní činnosti		8 810,00
Dotace: MPSV		2 813 000,00
Kraje		685 800,00
Města, obce		404 100,00
Ostatní příjmy		735 664,00
Hospodářský výsledek		-1 410,00

Sponzoři, dárci:

Státní správa

Ministerstvo práce a sociálních věcí	2 813 000 Kč
Krajský úřad Vysočina	437 800 Kč
Krajský úřad Jihomoravského kraje	248 000 Kč
Magistrát města Brna	300 000 Kč
Magistrát města Jihlavy	30 000 Kč

Města:

Blansko	3000 Kč
Břeclav	16 600 Kč
Hluk	7000 Kč
Uherské Hradiště	10 500 Kč

Městysy:

Křtiny	5000 Kč
Ostrovačice	5000 Kč

Obce:

Babice u Rosic	2000 Kč
Damnice	1000 Kč
Jámy	7 500 Kč
Komořany	10 000 Kč
Lukov	5000 Kč
Pustiměř	4000 Kč
Radostín nad Oslavou	5000 Kč
Úsobrno	4000 Kč

Nadace:

Nadace O₂ 350 000 Kč

Nadační fond Českého rozhlasu sbírka Světluška -
projekt je realizován s pomocí nadačního příspěvku „Nadačního
fondu Českého rozhlasu ze sbírky Světluška“ 250 000 Kč

Nadace Leontinka

Nadace pro obnovu a rozvoj Michala Voráčka
200 000 Kč

Soukromé osoby:

JUDr. Michal Hašek - hejtmán Jihomoravského kraje 10 000 Kč
MUDr. Jana Poláková 20 000 Kč
kolektiv Dětské oční kliniky FN Brno (Černopolní 9)
p. Ludmila Bočková

Dále děkujeme za pomoc při organizování veřejné sbírky:

Ak. Soch. Oldřich Rujbr, Ing. Arch. Petr Kameník, Mgr. Radek
Dočkal
Sbírka probíhá pod záštitou Doc. PhDr. Milana Uhdeho

Děkujeme soukromým osobám za spolupráci:

p. Daniela Nykodýmová, MUDr. Kateřina Šenková,
Mgr. Anna Kejíková, Mgr. Eliška Rothová,
Mgr. Martina Hamplová, PhDr. Zita Nováková, Ph.D.,
Mgr. Regina Hronová, p. Aleš Žejdl, Ing. Michal Březina,
p. Bohuslav Dostál, 1. oddílu skautek Letohrad
Velmi si vážíme této podpory a děkujeme

Nadace O₂



Nadační fond
Českého rozhlasu



Světluška



nadace leontinka



Středisko rané péče SPRP České Budějovice

Kněžská 8
370 01 České Budějovice
tel.: 385 520 088
mobil: 777 234 032
e-mail: budejovice@ranapece.cz



PŘEHLED PRŮMĚRNÉHO POČTU ZAMĚSTNANCŮ SPRP A JEJICH PŘEPOČTENÝ STAV ZA ROK 2011 NA PRACOVÍŠTI:

PRACOVÍŠTĚ	POČET OSOB	PŘEPOČTENO NA ÚVAZKY	MUŽI	MATEŘSKÁ
České Budějovice	7	5,5	0	1

Vedoucí: Mgr. Jana Tušlová

Počet podaných projektů: 11 / z toho úspěšných (realizovaných) 7

V roce 2011 poskytoval tým střediska služby rané péče rodinám dětí se zrakovým a kombinovaným postižením na území celého Jihočeského kraje a v části Kraje Vysočina - v okrese Pelhřimov a Havlíčkův Brod. Naším cílem bylo standardní poskytování služeb rané péče a udržení jejich kvality. Díky finanční pomoci nadací, měst, obcí i soukromých firem a osob jsme mohli přijmout všechny žadatele o službu a nabídnout ji v plném rozsahu. Program stimulace zraku opakovaně financoval Nadační fond Českého rozhlasu sbírka Světluška. Nadace rozvoje občanské společnosti, sbírkový projekt Pomozte dětem! umožnil dovybavit půjčovnu hraček a pomůcek a s jejich pomocí pracovat na podpoře vývoje dětí s postižením. Provázení rodin v domácím prostředí umožnila i Nadace Leontinka, která nám současně zprostředkovala zapůjčení služebního automobilu k terénní práci. Za podpory Nadace Sirius jsme se zaměřili na rozšíření aktivit svépomocné skupiny rodičů. Novinkou byla péče o sourozence - ať při setkáních rodičovské skupiny, nebo v domácím prostředí konzultacemi s psychologkou. Pokusili jsme se také dosáhnout lepší informovanosti lékařů a úřadů o službě rozsáhlou depistáží v Jihočeském kraji. Všem donátorům velice děkujeme!

V průběhu roku došlo k personálním změnám. Do týmu se po mateřské dovolené vrátila poradkyně rané péče a instruktorka stimulace zraku Mgr. Kateřina Doskočilová. Nově jsme navázali spolupráci s psychologkou Mgr. Terezou Maříkovou. Nahradila PhDr. Vlastu Hořánkovou, které moc děkujeme za dosavadní péči o klienty. Jako poslední středisko jsme rozšířili tým o koordinátorku sociální služby. Od ledna pracuje na této pozici Mgr. Ludmila Matašovská.

V rámci Týdne rané péče jsme uspořádali řadu akcí - Den otevřených dveří se zážitkovým seminářem, screeningové vyšetření zraku pro děti raného věku, setkání s lékaři a dalšími odborníky, rozhovor v Českém rozhlasu a televizi Gimi, anketu pro veřejnost atd. Týden jsme zakončili koncertem absolventů a příznivců rané péče Radka Žaluda, Káji Leskovce, Petra Mottla, Mirky Kuvikové a Naděje Pavličkové. Na mimořádně srdečné atmosféře koncertu měl velký podíl i průvodce večera - pan Ivo Šmolgas, kterému děkujeme i za to, že se stal tváří Týdne. Velký dík patří i režisérce paní Aleně Hynkové, panu Zbigniewu Czendlikovi a děkanovi Teologické fakulty Jihočeské univerzity panu Doc. Tomáši Machulovi, Ph.D., Th.D., kteří se rovněž v celorepublikové kampani rozhodli ranou péči podpořit.

Akce pro klienty:

Kurz pro rodiny. Kurzu se účastnilo 20 osob.
Burza nápadů. Akce se účastnilo 10 osob.
Seminář Nevidím. Akce se účastnilo 16 osob.
Zkušenosti z lázeňských zařízení. Akce se účastnilo 16 osob.
Synergická reflexní terapie. Akce se účastnilo 19 osob.
Návštěva ZOO Ohrada s lektorovanou prohlídkou. Akce se účastnilo 32 osob.
Letní setkání s prezentací rehabilitačních firem. Akce se účastnilo 38 osob.
Bobath koncept. Akce se účastnilo 22 osob.
Návštěva Tyflokabinetu. Akce se účastnily 4 osoby.
Sociální problematika. Akce se účastnilo 12 osob.
Vánoční setkání s Mikulášem a divadlem. Akce se účastnilo 56 osob.

Akce pro veřejnost:

Seminář „Služby terénní rané péče v Jihočeském kraji“. Akce se účastnilo 35 osob.
Seminář pro Mateřské centrum Velešín. Akce se účastnilo 11 osob.

Den otevřených dveří. Akce se účastnilo 24 osob.

Odborné setkání. Akce se účastnilo 13 osob.

Screeningové vyšetření zraku. Akce se účastnilo 31 osob.

Benefiční koncert Střediska rané péče SPRP České Budějovice. Akce se účastnilo 67 osob.

Akce pro studenty:

Seminář pro studenty SŠ Zdravotní. Akce se účastnilo 31 osob.

Zážitkový seminář pro studenty VŠ škol. Akce se účastnilo 40 osob.

Jak funguje neziskovka. Akce se účastnilo 9 osob.

Komunikace. Akce se účastnilo 11 osob.

Studentská praxe

Středisko se podílelo na komunitním plánování města České Budějovice a Český Krumlov

Přehled nákladů a výnosů střediska:

STŘEDISKO RANÉ PÉČE SPRP ČESKÉ BUDĚJOVICE		v Kč
Náklady celkem		3 312 029,04
Výnosy celkem		3 127 912,46
Výnosy z vlastní činnosti		42 374,46
Dotace: MPSV		1 424 000,00
Kraje		344 400,00
Města, obce		251 000,00
Ostatní příjmy		1 066 138,00
Hospodářský výsledek		-184 116,58

Sponzoři, dárci:

Státní správa:

Ministerstvo práce a sociálních věcí	1 424 000 Kč
Krajský úřad Jihočeského kraje	80 000 Kč
Krajský úřad Kraje Vysočina	264 000 Kč
Magistrát města České Budějovice	150 000 Kč

Města:

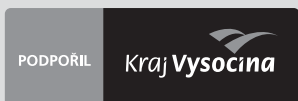
Borovany
Jindřichův Hradec
Lišov
České Velenice
Dačice
Rudolfov
Tábor
Třeboň
Veselí nad Lužnicí

Městysy:

Lukavec

Obce:

Homole
Horní Pěna
Jihlávka
Pohorská Ves
Okrouhlá Radouň
Pohorská Ves
Velká Turná
Záboří u Blatné



Nadace:

Nadace Sirius	610 934 Kč
Nadace rozvoje občanské společnosti, sbírkový projekt Pomozte dětem!	273 242 Kč
Nadační fond Českého rozhlasu sbírka Světluška na projekt Znáám a umím	250 000 Kč
Nadace Leontinka	100 000 Kč

Firmy:

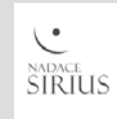
Ing. Josef Hlavnička REKO
MK Fineco České Budějovice
A. Schmied s.r.o.
Alimpek s.r.o.
Kulturní klub Horká vana

Soukromé osoby:

rodina Horázných, rodina Kopečkova,
rodina Matláškova, rodina Kalčíkova,
Ivo Šmoldas, Petr Hrouzek

Poděkování:

Za přízeň a finanční pomoc děkujeme všem nadacím a sponzorům, kteří nás dlouhodobě podporují a díky kterým můžeme poskytovat ranou péči v potřebné kvalitě.



Středisko rané péče SPRP Olomouc -

Regionální pracoviště pro rodiny s dětmi se zrakovým a kombinovaným postižením rané péče Olomouc

Střední novosadská 356/52
779 00 Olomouc
tel.: 585 222 921
mobil: 775 583 359
e-mail: olomouc@ranapece.cz



PŘEHLED PRŮMĚRNÉHO POČTU ZAMĚSTNANCŮ SPRP A JEJICH PŘEPOČTENÝ STAV ZA ROK 2011 NA PRACOVÍŠTI:

PRACOVÍŠTĚ	POČET OSOB	PŘEPOČTENO NA ÚVAZKY	MUŽI	MATEŘSKÁ
Středisko rané péče SPRP Olomouc - Regionální pracoviště pro rodiny s dětmi se zrakovým a kombinovaným postižením rané péče Olomouc	8	7,5	1	1,2

Vedoucí: Mgr. Tomáš Vyskočil

Počet podaných projektů: 19 / z toho úspěšných (realizovaných) 10

Středisko rané péče SPRP Olomouc poskytovalo v roce 2011 služby rodinám dětí se zrakovým a kombinovaným postižením v celé oblasti Olomouckého a v části Zlínského a Pardubického kraje. Služba byla rodinám poskytována zejména formou konzultací v přirozeném domácím prostředí dítěte.

Začátkem roku 2011 vzniklo pracoviště s novou cílovou skupinou (rodiny s dětmi s tělesným, mentálním a kombinovaným postižením).

Stejně jako v předchozích letech byly pořádány semináře pro rodiče na různá odborná témata a zároveň i neformální setkávání rodin. Novinkou v tomto roce byl víkendový pobyt pro rodiny, který zúčastněné rodiny hodnotily velmi pozitivně. Tato akce mohla proběhnout díky podpoře města Olomouc.

V listopadu se středisko zapojilo do kampaně „Týden rané péče“ přednáškami pro studenty, kampaní pro veřejnost a dnem otevřených dveří. Středisko se podílelo na komunitním plánování v regionu účastí v pracovní skupině 2 - Občané se zdravotním postižením na Magistrátu města Olomouce.

Rádi bychom poděkovali za dobrou a příjemnou spolupráci celému týmu Nadačního fondu Českého rozhlasu sbírky Světluška, pracovníkům Nadace Leontinka a zástupcům společnosti ŠkoFIN, kteří nám prostřednictvím této nadace zapůjčili k užívání služební automobil pro naši terénní práci a v neposlední řadě firmě Kompakt za pomoc při zprostředkování a obhájení projektu „Sociální automobil“.

A všem dalším, kteří nás v roce 2011 podporovali.

Akce pro klienty:

Kurz pro rodiny. Kurzu se účastnilo 25 osob.

Prezentace firem Medico a R82. Akce se zúčastnilo 12 osob.

Setkání v olomouckém Tyfloservis. Akce se zúčastnilo 21 osob.

Vítání léta ve středisku. Akce se zúčastnilo 19 rodin.

Víkendový pobyt v Rychlebských horách v Lázní - Lipová. Akce se zúčastnilo 10 rodin.

Adventní setkání ve Zlíně. Akce se zúčastnilo 25 osob.

Vánoční setkání v Olomouci. Akce se zúčastnilo 53 osob.

Akce pro veřejnost:

Beseda v mateřském centru Heřmánek v Olomouci. Akce se zúčastnilo 10 osob.

Prezentace na Sociálním festivalu Skládanka ve Zlíně.

Beseda v mateřském centru Heřmánek v Olomouci. Akce se zúčastnilo 15 osob.

Účast na konferenci Pedagogické fakulty Univerzity Palackého.

Raná péče „On the road“ - osvěta veřejností v terénu.

Den otevřených dveří.

Beseda v mateřském centru v Křelově. Akce se zúčastnilo 13 osob.

Prezentace rané péče pro pediatri v Zábřehu na Moravě.
Prezentace rané péče pro pediatri v Jeseníku. Akce se zúčastnilo 16 osob.

Akce pro studenty:

Přednáška na VOŠ CARITAS. Akce se zúčastnilo 30 studentů.

Přednáška pro Pedagogickou fakultu UP Olomouc. Akce se zúčastnilo 25 studentů.

Zážitkový seminář pro studenty Pedagogické fakulty UP Olomouc. Akce se zúčastnilo 100 studentů.

Středisko se podílelo na komunitním plánování Olomouc - město, Olomoucký kraj

Sponzoři, dárci:

Státní správa:

**Ministerstvo práce a sociálních věcí prostřednictvím
Zlínského kraje** 852 000 Kč

**Ministerstvo práce a sociálních věcí prostřednictvím
Pardubického kraje** 160 000 Kč

Individuální projekt - „Zajištění dostupnosti vybraných sociálních služeb v Olomouckém kraji“. Financováno dotací z Evropského sociálního fondu a státního rozpočtu České republiky, poskytnutou v rámci Operačního programu Lidské zdroje a zaměstnanost.

Města:

Statutární město Olomouc	78 119 Kč
Statutární město Zlín	35 000 Kč
Hostišová	2 000 Kč
Růžďka	5 000 Kč
Halenkovice	2 000 Kč
Otrokovice	10 000 Kč

Obce:

Hostišová
Růžďka
Halenkovice

Nadace:

Nadační fond Českého rozhlasu sbírky Světluška - projekt je realizován pomocí nadačního příspěvku **NADAČNÍ FOND ČESKÉHO ROZHLASU ze sbírky SVĚTLUŠKA**.

Děkujeme za nadační příspěvek ve výši 250 000 Kč na projekt "Program stimulace zraku pro klienty střediska rané péče SPRP Olomouc".

Nadace Leontinka

Firmy a organizace:

PMS Energo, s.r.o. Otrokovice 10 000 Kč

Dobré místo pro život, o.s. 20 478 Kč

Společnost Atlant – taxi Olomouc

Tempo Team Prague s.r.o. - organizátor Volkswagen Olomouckého 1/2Maratonu

Firmě Kompakt za zprostředkování sociálního automobilu

Soukromé osoby:

Naši patroni Anna a Břetislav Gazdovi	
pan Jiří Mitek	5 000 Kč
pan Stanislav Chaloupka	1 000 Kč

Poděkování za celoroční spolupráci:

Univerzita Palackého Olomouc - Fakulta tělesné kultury, Katedra aplikovaných pohybových aktivit

Vyšší odborná škola CARITAS Olomouc

MUDr. Jan Hálek - dětský neurolog a neonatolog FnO

MUDr. Lumír Kantor, Ph.D. - primář Novorozeneckého oddělení FnO

MUDr. Kateřina Špačková - oftalmolog

Mgr. Martina Pastuchová - klinický psycholog



OPERAČNÍ PROGRAM
LIDSKÉ ZDROJE
A ZAMĚTNANOST

PODPORUJEME
VAŠI BUDOUCNOST
www.esfcr.cz



Nadační fond
Českého rozhlasu



nadace leontinka



Středisko rané péče SPRP Olomouc -

**Regionální pracoviště pro rodiny s dětmi
s tělesným, mentálním a kombinovaným
postižením rané péče Olomouc**

U botanické zahrady 4
779 00 Olomouc
mobil: 774 734 035
e-mail: olomouc2@ranapece.cz



PŘEHLED PRŮMĚRNÉHO POČTU ZAMĚSTNANCŮ SPRP A JEJICH PŘEPOČTENÝ STAV ZA ROK 2011 NA PRACOVIŠTI:

PRACOVIŠTĚ	POČET OSOB	PŘEPOČTENO NA ÚVAZKY	MUŽI	MATEŘSKÁ
Středisko rané péče SPRP Olomouc - Regionální pracoviště pro rodiny s dětmi s tělesným, mentálním a kombinovaným postižením rané péče Olomouc	3	2,4	0	0

Vedoucí: Mgr. Pavla Matyášová

Počet podaných projektů: 10 / z toho úspěšných (realizovaných) 4

Dne 1. února 2011 vzniklo nové pracoviště rané péče pro rodiny dětí s tělesným, mentálním a kombinovaným postižením. Vznik nového pracoviště byl iniciován na základě potřeb cílové skupiny, přičemž jsme vycházeli z konkrétních výstupů komunitních plánů Olomouckého kraje.

Vedoucím pracoviště se stala Mgr. Pavla Matyášová, byly přijaty nově vyškolené poradkyně rané péče Mgr. Lenka Šmerdová a Bc. et Bc. Eva Šupčíková. Setkání rodin zajišťovala Bc. Lenka Koubková.

Začali jsme spolupracovat s fyzioterapeutem Mgr. Irenou Jašíčkovou a klinickým psychologem Mgr. Terezií Štokrovou a dále s pediatry MUDr. Janem Hálkem a MUDr. Lumírem Kantorem, Ph.D.

Maltézská pomoc o. p. s. začala pro naše rodiny školit dobrovolníky, kteří každý týden pomáhají v klientských rodinách. Spolupráce s dobrovolníky se uskutečňuje na základě zakázky rodičů. Dobrovolníci dojíždí do rodin na území Olomouce a blízkého okolí. Charita Zábřeh s námi začala spolupracovat při přípravě dobrovolníků pro rodiny ze Zábřezska, Šumperka a Jeseníka. Navázali jsme také spolupráci s Univerzitou Palackého v Olomouci, konkrétně s Fakultou zdravotnických věd a Pedagogickou fakultou.

V roce 2011 jsme měli kapacitu 20 klientských rodin, po zaškolení nových pracovníků, tj. od dubna 2011, jsme začali přijímat rodiny do péče. Kapacita pracoviště byla naplněna během prvních měsíců jeho existence. Udělali jsme depistáž v celém Olomouckém kraji, tzn. informovali jsme laickou i odbornou veřejnost o vzniku služby a zažádali jsme obce o zařazení naší služby do komunitních plánů pro rok 2011 - 2012.

Od 1. září se nám podařilo zajistit a vybavit nové prostory v prvorepublikové vile v centru Olomouce.

Navázali jsme spolupráci s občanským sdružením Dobré místo pro život, o. s. a s paní Novotnou, která nám pomohla s vybavením prostor a prezentací pracoviště. Naším patronem se stal pan Ivo Zajíček, který zajistil velký díl financí na nový automobil pro terénní službu rané péče.

V rámci Týdne rané péče se nám podařilo uskutečnit výstavu fotografií na kluzišti v centru Olomouce, účastnili jsme se Kulatého stolu, kde jsme se sešli s organizacemi a odborníky, kteří pracují s dětmi se zdravotním postižením v raném věku.

Akce pro klienty:

Sourozenci aneb o všem, na co jste se chtěli zeptat - setkání s psychologkou.

Předvánoční setkání.

Těchto akcí se zúčastnilo 60 osob.

Akce pro veřejnost:

Výstava fotografií na kluzišti v Olomouci.

Kulatý stůl pro organizace pracující s dětmi v raném věku ve spolupráci s TAMTAM Olomouc.

Prodej ve stánku Dobrého místa pro život o. s.

2. konference pracovníků v rané péči v Olomouci.

Prezentace rané péče na setkání pediatrů v Zábřehu na Moravě.

Prezentace rané péče na setkání pediatrů v Jeseníku.

Akce pro studenty:

Seminář pro studenty UPOL, Fakulty zdravotnických věd. Semináře se zúčastnilo 40 osob.

Středisko se podílelo na komunitním plánování v Olomouckém kraji

Sponzoři, dárci:

Státní správa:

Evropský sociální fond: projekt Zajištění dostupnosti vybraných sociálních služeb v Olomouckém kraji (Sociální integrace OK)

Ministerstvo práce a sociálních věcí České republiky
Krajský úřad Olomouckého kraje



Města a obce:

Statutární město Olomouc 21 881 Kč



Nadace:

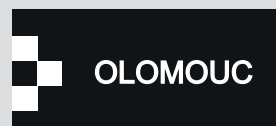
Dobré místo pro život, paní Anna Gazdová, paní Věra Novotná 8 503 Kč

Výbor dobré vůle – Nadace Olgy Havlové 18 392 Kč

Nadační fond JaT 19 812 Kč

Maltézská pomoc o.p.s. za výběr a školení dobrovolníků do rodin

Charita Zábřeh za výběr a školení dobrovolníků do rodin



Firmy:

VNP s.r.o. zastoupené Ivo Zajíčkem 150 000 Kč

SK Sigma Olomouc 6 101 Kč

Tenzováhy s.r.o. pan Petr Koubek 2 000 Kč

Kika Cash a Carry Olomouc zastoupená panem Martinem Válkem – nábytek do nových prostor

Haryservis – vysavač pro úklid

Miloš Tichý za grafiku k výstavě fotografií

Za finanční podporu výstavy fotografií děkujeme:

Stavební firma Janiček

Profit Olomouc

NH hotels

Nutrend

Gastro s.r.o.

Bowland Olomouc

Dětské centrum Mraveniště Petra a Petr Vydrželovi



NADAČNÍ FOND J&T



Přehled nákladů a výnosů Střediska rané péče SPRP Olomouc
(kumulovaná tabulka Středisko rané péče SPRP Olomouc – Regionální pracoviště pro rodiny s dětmi se zrakovým a kombinovaným postižením rané péče Olomouc a Středisko rané péče SPRP Olomouc – Regionální pracoviště pro rodiny s dětmi s tělesným, mentálním a kombinovaným postižením rané péče Olomouc)

STŘEDISKO RANÉ PÉČE SPRP OLOMOUC	v Kč
Náklady celkem	4 808 362,64
Výnosy celkem	4 962 762,97
Výnosy z vlastní činnosti	20 950,00
Dotace: MPSV	1 012 000,00
Kraje	0,00
Města, obce	154 000,00
EU	3 240 000,00
Ostatní příjmy	535 812,97
Hospodářský výsledek	154 400,33

Přehled nákladů a výnosů Střediska rané péče SPRP Olomouc - Regionální pracoviště pro rodiny s dětmi se zrakovým a kombinovaným postižením rané péče Olomouc

STŘEDISKO RANÉ PÉČE SPRP OLOMOUC - Regionální pracoviště pro rodiny s dětmi se zrakovým a kombinovaným postižením rané péče Olomouc	v Kč
Náklady celkem	3 461 889,24
Výnosy celkem	3 450 873,97
Výnosy z vlastní činnosti	20 750,00
Dotace: MPSV	1 012 000,00
Kraje	0,00
Města, obce	132 119,00
EU	1 955 000,00
Ostatní příjmy	331 004,97
Hospodářský výsledek	-11 015,27

Přehled nákladů a výnosů Střediska rané péče SPRP Olomouc - Regionální pracoviště pro rodiny s dětmi s tělesným, mentálním a kombinovaným postižením rané péče Olomouc

STŘEDISKO RANÉ PÉČE SPRP OLOMOUC - Regionální pracoviště pro rodiny s dětmi s tělesným, mentálním a kombinovaným postižením rané péče Olomouc	v Kč
Náklady celkem	1 346 473,40
Výnosy celkem	1 511 889,00
Výnosy z vlastní činnosti	200,00
Dotace: MPSV	0,00
Kraje	0,00
Města, obce	21 881,00
EU	1 285 000,00
Ostatní příjmy	204 808,00
Hospodářský výsledek	165 415,60

Středisko rané péče SPRP Ostrava

Havlíčkovo nábřeží 2728/38
702 00 Ostrava
tel.: 596 112 473
mobil: 777 234 036
email: ostrava@ranapecce.cz



PŘEHLED PRŮMĚRNÉHO POČTU ZAMĚSTNANCŮ SPRP A JEJICH PŘEPOČTENÝ STAV ZA ROK 2011 NA PRACOVÍŠTĚ:

PRACOVÍŠTĚ	POČET OSOB	PŘEPOČTENO NA ÚVAZKY	MUŽI	MATEŘSKÁ
Ostrava	10	7,3	0	1,6

Vedoucí: Mgr. Martina Dunděrová/ Bc. Vladimíra Salvetová od 1.12.2011

Počet podaných projektů: 49 / z toho úspěšných (realizovaných) 29

Středisko rané péče SPRP Ostrava poskytovalo po celý rok 2011 služby rodinám s dětmi se zrakovým a kombinovaným postižením na území celého Moravskoslezského kraje. Služba byla rodinám poskytována zejména formou konzultací v přirozeném domácím prostředí dítěte.

Počátek roku jsme strávili vybalováním a „zabydlováním se“ v nových prostorech po přestěhování střediska v prosinci 2010. Podařilo se nám vytvořit vyhovující zázemí pro poskytování terénní i ambulantní formy služby rané péče, pro realizaci všech projektů. Kapacita pracoviště dostala v průběhu roku několika změn, a to podle výše získaných finančních prostředků. Zaznamenali jsme narůstající zájem o poskytování služby, zatímco v roce 2010 se na nás obrátilo 23 nových zájemců, v roce 2011 jich bylo 49. I celkový počet rodin, se kterými jsme v průběhu roku spolupracovali, byl vyšší, než v letech předchozích. V roce 2011 jsme službu rané péče poskytli celkem 89 rodinám (pro srovnání - v roce 2010 jich bylo 79, v 2009 - 75). Za každou z rodin pravidelně dojížděl „její“ poradce a poskytoval rodičům, dítěti a celé rodině podporu v té míře, kterou požadovali. Mimo poskytování terénní služby jsme realizovali i několik zdařilých prezentačních akcí v rámci informační kampaně Týden rané péče, proběhl Koncert pro ranou péči, výstavy fotografií s vernisáží, setkání odborníků a rodičů u Kulatého stolu, zážitková akce „Kafe jinak“, Den otevřených dveří, prezentace služby rané péče v médiích. V rámci činností několika projektů jsme významně „zapracovali“ na zlepšení informovanosti zdravotnických zařízení v Moravskoslezském kraji o službě rané péče. Že toto úsilí přináší své ovoce, nám potvrdil i již zmiňovaný nárůst nových zájemců o službu. V reakci na potřeby našich uživatelů jsme uskutečnili 5 setkání rodičů, která jim přinesla mnoho nových informací, zážitků a vzájemných kontaktů.

Uvědomujeme si, že to všechno, co se v našem středisku v daném roce uskutečnilo, co se podařilo, co bylo nějak významné a smysluplné je výsledkem vzájemné spolupráce všech zúčastněných - rodičů, dětí, pečovatелů, pracovníků střediska, ostatních pracovníků Společnosti pro ranou péči, externích odborných spolupracovníků, dobrovolníků, všech laskavých dárců, sponzorů, donátorů, patronů, kolegů z jiných organizací (z rané péče ostatních poskytovatelů a dalších). Právě díky této fungující spolupráci jsme celoroční aktivity uzavřeli s pozitivním výhledem do následujícího období.

Kromě terénních služeb proběhly tyto akce pro klienty:

Akce pro klienty:

- Kurz pro rodiny. Kurzu se zúčastnilo 13 osob.
- Prezentace rehabilitačních a kompenzačních pomůcek. Akce se zúčastnilo 12 osob.
- Putování ostravskou ZOO. Akce se zúčastnilo 16 osob.
- Canisterapie. Akce se zúčastnily 4 osoby.
- Bazální stimulace. Akce se zúčastnilo 16 osob.
- Mikulášské setkání. Akce se zúčastnilo 22 osob.

Akce pro veřejnost:

- Dny otevřených dveří. Akce se zúčastnilo 50 osob.
- Prezentace na Dni země v Ostravě. Akce se zúčastnilo 120 osob.
- Prezentace na tenisovém turnaji Prosperity open. Akce se zúčastnilo 30 osob.

Den sociálních služeb v Českém Těšíně. Akce se zúčastnilo 200 osob.
 Den sociálních služeb v Ostravě. Akce se zúčastnilo 1500 osob.
 Prezentace na Moravskoslezských pediatrických dnech. Akce se zúčastnilo 100 osob.
 Kampaň Týden rané péče
 Koncert pro ranou péči. Akce se zúčastnilo 60 osob.
 Kulatý stůl pro odborníky a rodiče. Akce se zúčastnilo 18 osob.
 Kafe jinak, aneb jak chutná káva nevidomým. Akce se zúčastnilo 100 osob.
 Výstava fotografií „Domov je doma“ (na třech místech v Ostravě). Akce se zúčastnilo 1000 osob.
 Vernisáž výstavy fotografií. Akce se zúčastnilo 20 osob.
 Přednáška ve Fakultní nemocnici Ostrava. Akce se zúčastnilo 9 osob.
 Přednáška v Městské nemocnici Ostrava. Akce se zúčastnilo 15 osob.
 Příspěvek na XIX. výročním sjezdu české oftalmologické společnosti ČLS JEP. Akce se zúčastnilo 70 osob.

Akce pro studenty:

2x přednáška pro studenty OSU. Přednášky se účastnilo 36 osob.

Středisko se podílelo na komunitním plánování ve městech Opava, Ostrava, Frýdek - Místek, Český Těšín, Nový Jičín

Přehled nákladů a výnosů střediska Ostrava:

STŘEDISKO RANÉ PÉČE SPRP OSTRAVA	v Kč
Náklady celkem	4 508 528,00
Výnosy celkem	4 301 630,00
Výnosy z vlastní činnosti	307 045,00
Dotace: MPSV	1 928 000,00
Kraje	229 788,00
Města, obce	767 021,00
Ostatní příjmy	1 069 776,00
Hospodářský výsledek	-206 898,00

Výnosy z vlastní činnosti zahrnují tržby od účastníků Kurzu pro rodiny a další příjmy na jeho zajištění ve výši 302 145 Kč.

Sponzoři a dárci:

Státní správa - ministerstva a krajské úřady:

Ministerstvo práce a sociálních věcí

Děkujeme Ministerstvu práce a sociálních věcí za dotační příspěvek ve výši 1 928 000 Kč

Moravskoslezský kraj

Děkujeme Moravskoslezskému kraji za dotační příspěvek na realizaci projektu Raná péče v regionu Kopřivnice, Příbor, Ostravsko a Frenštát pod Radhoštěm ve výši 188 000 Kč a na realizaci projektu Týden rané péče ve výši 50 000 Kč

Města:

Statutární město Ostrava

Projekt „Raná péče pro rodiny s dětmi se zrakovým postižením“ byl realizován s finanční podporou Statutárního města Ostravy ve výši 400 000 Kč. Děkujeme.

Projekt „Zaškolení pediatrů ve vyšetřování funkcí zraku u nejmenších dětí“ byl realizován s finanční podporou Statutárního města Ostravy ve výši 130 000 Kč. Děkujeme.

Projekt „Týden rané péče“ byl realizován s finanční podporou Statutárního města Ostravy ve výši 60 000 Kč. Děkujeme. Statutární město Ostrava, městský obvod Moravská Ostrava a Přívoz

Děkujeme Statutárnímu městu Ostrava, obvod Moravská

Ostrava a Přívoz za poskytnutý dotační příspěvek na realizaci projektu „Raná péče pro rodiny s dětmi se zdravotním postižením či ohrožením“ ve výši 40 000 Kč

Statutární město Opava

Děkujeme Statutárnímu městu Opava na za příspěvek ve výši 30 000 Kč

Statutární město Ostrava, městský obvod Ostrava - Jih

Děkujeme Statutárnímu městu Ostrava, obvod Ostrava-Jih za poskytnutý dotační příspěvek na realizaci projektu „Raná péče pro rodiny s dětmi s postižením“ ve výši 25 000 Kč

Statutární město Havířov

Děkujeme Statutárnímu městu Havířov za příspěvek ve výši 24 000 Kč

Město Nový Jičín

Děkujeme Městu Nový Jičín za příspěvek ve výši 20 000 Kč

Město Třinec

Děkujeme Městu Třinec za příspěvek ve výši 12 000 Kč

Statutární město Ostrava - městský obvod Poruba

Děkujeme městskému obvodu Ostrava - Poruba za poskytnutí finančních prostředků na projekt „Raná péče pro rodiny s dětmi se zrakovým postižením“ ve výši 10 000 Kč

Statutární město Frýdek - Místek

Děkujeme Městu Frýdku - Místku za příspěvek ve výši 10 000 Kč

Statutární město Karviná

Děkujeme Městu Karviná za příspěvek ve výši 9 000 Kč.

Město Frýdlant nad Ostravicí

Děkujeme Městu Frýdlantu nad Ostravicí za příspěvek ve výši 4 000 Kč

Město Frenštát pod Radhoštěm

Děkujeme Městu Frenštátu pod Radhoštěm za příspěvek ve výši 3 000 Kč

Město Odry

Děkujeme Městu Odry za příspěvek ve výši 2 000 Kč

Nadace:

Nadační fond OKD

Děkujeme Nadaci OKD za poskytnutý nadační příspěvek na realizaci projektu „Dítě patří domů“ ve výši 200 000 Kč a na projekt „Domov je doma“ s finančním příspěvkem ve výši 400 000 Kč

Nadační fond Českého rozhlasu sbírka Světluška

Děkujeme, že jsme i tento rok mohli uskutečnit projekt „Rozvoj zrakového vnímání u dětí se zrakovým postižením“, který je realizován s pomocí nadačního příspěvku Nadačního fondu Českého rozhlasu ze sbírky Světluška ve výši 250 000 Kč

Nadační fond Evraz

Děkujeme Nadačnímu fondu EVRAZ za poskytnutý nadační příspěvek na realizaci projektu „Učím se hrou“ ve výši 175 328 Kč a na projekt „Lépe vidět svět“ ve výši 175 910 Kč

Nadace rozvoje občanské společnosti

Děkujeme Nadaci rozvoje občanské společnosti za poskytnutí finančního příspěvku ve výši 350 000 Kč na realizaci projektu „Mluvíme beze slov“ a také za poskytnutí finančního příspěvku na projekt „Vybavení pracoviště rané péče hračkami a pomůckami“, který je rovněž financován Nadací rozvoje občanské společnosti ze sbírkového projektu Pomozte dětem! ve výši 186 878 Kč

Nadace Leontinka

Děkujeme Nadaci Leontinka za poskytnutý nadační příspěvek na realizaci projektu „Dítě patří domů“ ve výši 100 000 Kč

Nadace profesora Vejvodského

Děkujeme Nadaci profesora Vejvodského za poskytnutý nadační příspěvek na realizaci projektu „Raná péče v rodinách dětí se zrakovým postižením v Moravskoslezském kraji“ ve výši 70 000 Kč

Firmy:

Okin group

Děkujeme společnosti Okin group za poskytnutí finančního příspěvku ve výši 16 000 Kč a zároveň děkujeme zaměstnancům společnosti Okin group, kteří dohromady přispěli částkou 16 045 Kč na poskytování služby rané péče.

Děkujeme Patronům naší organizace:

Lucii Dořičákové, Sandře Heinzové, Lauře Kaválové, Alžbětě Kuvíkové, Martině Šebestové, Daně Šestákové, Márii Vaňkové, Igorovi Vašutovi, Věře Vengřínové, Pavlíně Winklerové, Pavlovi Orawczakovi, Petru Rychlému.

Děkujeme za celoroční spolupráci:

MUDr. Zuzaně Válkové, MUDr. Andree Zakoutové, MUDr. Janu Všeťčkoví, Mgr. Martině Pastuchové, Mgr. Martinovi Lisníkovi, Davidovi Najbrtoví, Mgr. Marcele Jarolímové, Volnému sdružení poskytovatelů rané péče v MSK, Asociaci pracovníků v rané péči, Ivanu Andraškoví a spol., TPO Real s.r.o., Dominikovi Kotulovi a jeho firmě IN CAPITAL Holding a.s.

Děkujeme za spolupráci při Týdnu rané péče:

Tomáši Kočkovi, Radkovi Pastrňákovi, Alanu Grezlovi, Haně Kopřivové, Tomáši Grohreginovi, Albertu Černému, kapele Café Industrial, kapele Nadaci, studentům Múzické školy se speciálním zaměřením na děti a mládež se zdravotním postižením, Tereze Vašutové, Monice Foltýnové, Jaroslavu Kračmerovi a Petru Rychlému.

CineStar, s.r.o., Kulturnímu zařízení Ostrava – Jih, p. o., Kavárně Jet Set Caffé, AVION Shopping park, Domu kultury města Ostravy, a. s., kavárně Empatie, Magistrátu města Ostravy, Divadlu loutek Ostrava, p. o., Výstavní síni Sokolská 26, Klubu Parník.

Dále děkujeme za spolupráci všem dobrovolníkům a také Klubu Marjánka Ostrava.



OSTRAVA!!!



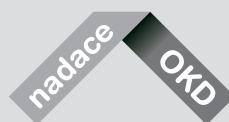
OSTRAVA!!! MORAVSKÁ OSTRAVA A PŘÍVOZ



OSTRAVA!!! OSTRAVA-JIH



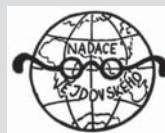
H A V Í Ř O V



EVRAZ NADAČNÍ FOND EVRAZ



Nadační fond
Českého rozhlasu



OKIN
BPO

Competence. Confidence. Care.



TPO Real s.r.o.



Ukázka práce v rodině - zrakový trénink



Jsem šikovný! (Návštěva poradkyně rané péče)



Karolínka

Naše dvojčátka, Karolínka a Helenka, se po mnoha těhotenských peripetiích narodila předčasně (30. týden těhotenství). Helenka byla víceméně v pořádku, v inkubátoru jen rostla a tloustla. Zato u Karolínky nastala řada komplikací (sepse, krvácení do mozku, hydrocefalus). Lékaři nám moc nadějí nedávali. Pokud to přežije, nejspíš zůstane ve vegetativním stadiu.

Když nám s Helenkou konečně po 97 dnech čekání přeložili Karolínku na normální pokoj, čekalo mne překvapení. Sestřičky nechaly svítit stropní zářivky nad Karolínčinou postýlkou. Ona si dala ruce s roztaženými prstíky nad oči, aby si je zastínila! „No, tak zlé to nebude,“ řekla jsem si.

Doma jsme vesele cvičili Vojtu, Kája pásala koničky. Na polštáři sahala na mé tmavé vlasy. Naučila se po tátovi vyplazovat jazyk. Postupně se však této oblíbené hry přestala účastnit. Mysleli jsme si, že ji to přestalo bavit. Omyl. Když nám začala v postýlce spínat chůvička (přestávala dýchat), vyrazili jsme do Olomouce na naši šestou operaci mozku.

Po ní bylo všechno jinak. Začala se chovat opět jako novorozenec. Na oční podněty nereagovala skoro vůbec. Šilhala na pravé oko (bylo téměř schované ve vnitřním koutku), měla silný nystagmus. Po 4 měsících nepřetržitého „Vojtování“ začala opět pást koničky, pravé oko se dostalo maličko přes střed.

Ale co se zrakem? Dle všech ultrazvukových nálezů měla být slepá. V oblasti, kde jsou v mozku zraková centra, Kája neměla nic (žádný mozek, jen mozkomíšní mok). Přesto se nám zdálo, že na nějaké podněty reaguje. Naštěstí jsme se stali klienty Střediska rané péče SPRP Olomouc, kam nás doporučil náš neurolog. Měli jsme se koho zeptat. Měl nám kdo poradit (jak zacházet s okluzí, jak vybrat brýle, jak vyplnit všechny možné formuláře – na ZTP apod., jak vybrat školku, jak se s Kájou pohybovat v prostoru). Mohli jsme si půjčit speciálně upravené hračky. Setkat se s jinými dětmi se zrakovým handicapem a jejich rodiči.

Dostali jsme svoji poradkyni, která za námi jezdí domů (a je skvělá!). Učí nás, jak systematicky pracovat na tom, aby se Karolínčin zrak vyvíjel a zlepšoval. Začínali jsme různými blikajícími světýlky, zvukovými hračkami. Pak jsme pokročili k hračkám v pohybu. Následovaly první dvojrozměrné objekty – fotografie známých hraček, fotografie členů rodiny. Pak si Karolínka začala libovat v četbě maminkovských časopisů – hledala v nich miminka. Dnes, ve třech letech, rozezná své první kreslené obrázky: auto, psa, kočku, berušku. Opravdu mne ohromila, když jsme spolu před 14 dny seděly u počítače. Na monitoru se objevil velký medvěd. Žádná reakce. Po vyzvání ukázala prstem, kde je. Kráva. Totéž. Ale když se objevilo auto, zaradovala se a řekla: „Autíčko.“ Neuvěřitelné.

Další problém byl pohyb v prostoru. Když začala ve 2,5 letech chodit, bylo to o strach. Zjistili jsme, že vůbec nevidí dolů a doprava. Bezhlavě letěla směrem vpřed. Když byla v cestě díra, zaručeně do ní spadla. Nebo se přerazila o houpacího koně (byl pro ni neviditelný), pootevřené dveře, klopytala přes prahy... Schody dolů ve mně vyvolávají hrůzu dodnes (bydlíme v 6. patře, takže o ně není nouze). Nyní se naučila vnímat předěly. Ví, že chodník končí obrubníkem. Nejdříve ho zdolávala po čtyřech. Teď nakročí hodně pomalu a doširoka – očekává schod nahoru nebo dolů. Na důrazné slovní upozornění konečně skloní hlavu ve snaze se podívat, kde schod je. Uvědomuje si, že mezi zárubněmi může očekávat prah.

Pro někoho jsou to malé věci, ale pro nás velké. Jsme za ně vděční. Moc děkujeme Středisku rané péče Olomouc a naší poradkyni, která se o nás stará.

IX. Zpráva o hospodaření SPRP



Finanční zpráva

Organizace vede podvojně účetnictví v souladu se zákonem č.563/1991 Sb. o účetnictví v platném znění.

V účetnictví v roce 2011 bylo odděleně vedeno a sledováno: 4 organizační jednotky Společnosti pro ranou péči o.s. se samostatným hospodařením + Metodické centrum; 1 středisko má 2 pracoviště.

14 zakázek - aktivit v rámci činností Společnosti pro ranou péči

99 centrálních i regionálních finančních zdrojů - projektů

Přehled hospodaření SPRP:

1. Struktura nákladů a výnosů SPRP (kumulovaná):

NÁKLADY	v Kč	v %
Mzdové náklady	8 952 116,00	48,20%
Zákonné sociální pojištění	2 793 126,93	15,04%
Spotřeba materiálu	1 964 812,54	10,58%
Spotřeba energie, plynu, tepla	234 508,64	1,26%
Spotřeba PHM	418 639,59	2,25%
Opravy a udržování	102 239,40	0,55%
Cestovné	255 535,03	1,38%
Služby	3 026 270,49	16,29%
Pojištění a poplatky	139 976,00	0,75%
Odpisy	318 339,00	1,71%
Ostatní náklady	354 644,80	1,91%
Příspěvky mezi složkami	11 804,40	0,06%
NÁKLADY CELKEM	18 572 012,82	100,00%

VÝNOSY	v Kč	v %
Provozní dotace ze st.rozpočtu	10 602 462,00	48,86%
Provozní dotace od krajů	1 259 988,00	5,81%
Provozní dotace od měst, obcí	1 576 121,00	7,26%
Prostředky poskytnuté z EU	3 240 000,00	14,93%
Příspěvky od FO a PO	382 217,00	1,76%
Přijaté příspěvky od nadací z ČR	1 978 611,54	9,12%
Přijaté příspěvky od zahraničních nadací	209 925,54	0,97%
Tržby za služby od klientů	207 924,46	0,96%
Předplatné časopisu Rolnička	19 900,00	0,09%
Tržby za kurzy pro rodiny	302 145,00	1,39%
Tržby z prodeje materiálu	2 135,00	0,01%
Přijaté úroky	31 569,11	0,15%
Ostatní výnosy	1 798 038,26	8,29%
Přijaté příspěvky - služby	86 567,00	0,40%
VÝNOSY CELKEM	21 697 603,91	100%

Celorepublikové projekty

	v Kč
projekt 100	2 879 000,00
projekt 102	546 462,00
CELKEM	3 425 462,00

Podíl dotací a finančních příspěvků na výnosech SPRP

PŘIJATÉ FINANČNÍ PROSTŘEDKY	v Kč	v %
Dotace MPSV	10 602 462,00	49%
Kraje	1 259 988,00	6%
Města a obce	1 576 121,00	7%
EU projekty	3 240 000,00	15%
Příspěvky FO, PO	382 217,00	2%
Domácí nadace	1 978 611,54	9%
Zahraniční nadace	209 925,54	1%
Tržby	618 671,46	3%
Přijaté úroky	31 569,11	0%
Ostatní výnosy	1 798 038,26	8%
CELKEM	21 697 603,91	100%

Podíl jednotlivých krajů na financování regionálních služeb SPRP:

KRAJ	MPSV v Kč	v %	Kraje v Kč	v %
Magistrát hlavního města Prahy		0,00%		0,00%
Středočeský kraj		0,00%		0,00%
Pardubický kraj	160 000,00	2,23%		0,00%
Ústecký kraj		0,00%		0,00%
Jihočeský kraj	1 216 000,00	16,94%	80 000,00	6,35%
Liberecký kraj		0,00%		0,00%
Královéhradecký kraj		0,00%		0,00%
Jihomoravský kraj	2 104 000,00	29,32%	248 000,00	19,68%
Kraj Vysočina	655 000,00	9,13%	702 200,00	55,73%
Olomoucký kraj		0,00%		0,00%
Zlínský kraj	1 114 000,00	15,52%		0,00%
Moravskoslezský kraj	1 928 000,00	26,86%	229 788,00	18,24%
Plzeňský kraj		0,00%		0,00%
Karlovarský kraj		0,00%		0,00%
CELKEM	7 177 000,00		1 259 988,00	

Kurzy

KURZ PRO RODINY, ZAKÁZKA Č.3	V KČ
CELKOVÉ NÁKLADY:	369 325,00
Financováno z:	
102 - MPSV Rodina	67 180,00
310 - Nadační fond Českého rozhlasu sbírka Světluška	180 000,00
Platby od klientů	112 145,00
Ostatní příjmy	10 000,00



Mikulášské setkání v prosinci 2011



Tátové jsou součástí našeho týmu