



# Kontakty

## **SPOLEČNOST PRO RANOU PÉČI, z. s.**

Klimentská 2, 110 00 Praha 1

IČO: 67 36 36 10

Tel.: 224 826 858, **mob.:** 777 235 630

**E-mail:** centrum@ranapece.cz

[www.ranapece.cz](http://www.ranapece.cz)

---

## **STŘEDISKO RANÉ PÉČE SPRP BRNO**

Nerudova 7, 602 00 Brno

IČO: 75 09 49 24

Tel.: 541 236 743, **mob.:** 777 234 034

**E-mail:** brno@ranapece.cz

[www.ranapece.cz](http://www.ranapece.cz)

## **Detašované pracoviště pro Kraj**

### **Vysočina:**

Středisko rané péče SPRP Brno

Dolní 165/1, 591 01 Žďár nad Sázavou 1

Tel.: 541 236 743, **mob.:** 774 240 234

**E-mail:** vysocina@ranapece.cz

[www.ranapece.cz](http://www.ranapece.cz)

---

## **STŘEDISKO RANÉ PÉČE SPRP ČESKÉ BUDĚJOVICE**

Kněžská 410/8, 370 01 České Budějovice

IČO: 75 09 49 75

Tel.: 385 520 088, **mob.:** 777 234 032

**E-mail:** budejovice@ranapece.cz

[www.ranapece.cz](http://www.ranapece.cz)

## **STŘEDISKO RANÉ PÉČE SPRP OLOMOUC, Regionální centrum pro podporu a provázení rodin dětí se zrakovým a kombinovaným postižením**

Střední Novosadská 356/52, 779 00 Olomouc

IČO: 75 09 50 09

Tel.: 585 222 921, **mob.:** 777 234 035

**E-mail:** olomouc@ranapece.cz

[www.ranapece.cz](http://www.ranapece.cz)

## **Detašované pracoviště pro Zlínský kraj:**

Středisko rané péče SPRP Olomouc

Burešov 4886, 760 01 Zlín 1

**Mob.:** 777 234 035

**E-mail:** olomouc@ranapece.cz

[www.ranapece.cz](http://www.ranapece.cz)

---

## **STŘEDISKO RANÉ PÉČE SPRP OLOMOUC, Regionální centrum pro podporu a provázení rodin dětí s tělesným, mentálním a kombinovaným postižením**

U Botanické zahrady 828/4, 779 00 Olomouc

IČO: 75 09 50 09

**Mob.:** 774 734 035

**E-mail:** olomouc2@ranapece.cz

[www.ranapece.cz](http://www.ranapece.cz)

---

## **STŘEDISKO RANÉ PÉČE SPRP OSTRAVA**

Havlíčkovo nábřeží 2728/38, 702 00 Ostrava

IČO: 75 09 50 17

Tel.: 596 112 473, **mob.:** 774 567 236

**E-mail:** ostrava@ranapece.cz

[www.ranapece.cz](http://www.ranapece.cz)

	<b>Slovo úvodem</b> .....	4
1	<b>Historie Společnosti pro ranou péči</b> .....	5
2	<b>Společnost pro ranou péči, o. s.</b> .....	7
2.1	Organizační schéma .....	7
2.2	Společnost pro ranou péči – metodické centrum .....	8
2.2.1	Zajištění kvality poskytovaných služeb .....	8
2.2.1.1	Kvalita poskytovaných služeb .....	8
2.2.1.2	Program stimulace zraku .....	9
2.3	Aktivita realizovaná v rámci SPRP .....	11
2.3.1	Spolu 2015 – týdenní kurz pro rodiny .....	11
2.3.2	Konference pracovníků v rané péči v ČR .....	11
2.3.3	Projekt Půjde to! .....	12
2.3.4	Týden rané péče® .....	13
2.3.5	Mikulášská sbírka .....	13
2.4	Přehled hospodaření SPRP .....	13
3	<b>Služby poskytované prostřednictvím pracovišť SPRP</b> .....	16
3.1	Přehled o klientech a službách .....	16
3.2	Služby rané péče poskytované na území hl. m. Prahy, Středočeského kraje a Karlovarského kraje .....	19
3.3	Středisko rané péče SPRP Brno .....	22
3.4	Středisko rané péče SPRP České Budějovice .....	25
3.5	Středisko rané péče SPRP Olomouc, Regionální centrum pro podporu a provázení rodin dětí se zrakovým a kombinovaným postižením .....	28
3.6	Středisko rané péče SPRP Olomouc, Regionální centrum pro podporu a provázení rodin dětí s tělesným, mentálním a kombinovaným postižením .....	30
3.7	Středisko rané péče SPRP Ostrava .....	37
4	<b>Příběh rodiny</b> .....	41



Mgr. Pavla Matyášová  
předsedkyně Společnosti pro ranou péči

## Milí přátelé,

předkládáme Vám výroční zprávu Společnosti pro ranou péči, z. s., za uplynulý rok 2015. Tento rok byl jubilejní, Společnost pro ranou péči dosáhla čtvrtstoletí působnosti profesionální rané péče a podpory rodin dětí s postižením v České republice.

V roce 2015 jsme ranou péči pro rodiny s dětmi s postižením poskytovali v deseti krajích České republiky. Mezi další nabízené služby patřily i sociálně aktivizační služby pro rodiny s dětmi a vzdělávání pečujících osob a pěstounů.

Ve výroční zprávě najdete článek o historii rané péče v České republice, příběhy rodičů, popis poskytovaných služeb a kapacit napříč pracovišti a také informace, jak jsme hospodařili s financemi a jaké projekty jsme zvládli realizovat.

Naší hlavní činností je poskytování sociální služby raná péče, které probíhá tak, že do rodin pečujících o dítě s postižením nebo s ohroženým vývojem pravidelně dojíždějí poradkyně rané péče. Cílem je, aby dětem s postižením byla zajištěna dostatečná podpora pro jejich rozvoj v rodině a aby rodiče (pečující osoby) měli včas potřebné informace a odbornou pomoc.

V současné době je tedy tíha udržení kvality rané péče a obhajoba zájmů rodičů a dětí s postižením (jejich naplnění práva na rodinný život) na bedrech příjemců dotace – poskytovatelů rané péče, na jejich schopnosti získat sponzorské a nadační prostředky na vyrovnání nedostatečných dotací a na jejich ochotě pracovat v zátěži a stresu.

Finanční částka na ranou péči z veřejných zdrojů (MPSV, kraje, obce) na rodinu ročně klesá. Celkové roční finanční náklady na rodinu jsou 50 000 Kč, finanční částka získaná z veřejných zdrojů v roce 2005 činila 42 000 Kč a o deset let později, tedy v roce 2015, to bylo už jen 32 000 Kč :-).

Díky podpoře mnoha nadací a peněz ze zahraničí Společnost pro ranou péči i v letošním roce dokázala na potřebnost rodin reagovat i mírným navýšením kapacit jednotlivých pracovišť při zachování kvality poskytovaných služeb.

Dovolte mi, abych Vám všem, kteří jste nám pomáhali a podporovali nás, za všechny zaměstnance a realizátory projektů poděkovala. Věřím, že výsledky naší práce pro Vás budou potvrzením, že jste svou pozornost obrátili správným směrem.

Chtěla bych poděkovat všem spolupracovnícům a spolupracovníkům, kteří tvoří Společnost pro ranou péči, bez nichž by podpora rodičů pečujících o dítě s postižením nebyla vůbec možná.

**Mgr. Pavla Matyášová**  
**předsedkyně Společnosti pro ranou péči**

# 1 Historie Společnosti pro ranou péči

## Raná péče oslavila v Čechách 25. narozeniny!

**Dnes: v České republice je 46 registrovaných pracovišť rané péče pro rodiny dětí s různým postižením, ze státního rozpočtu jsou financovány ročně přibližně 90 miliony korun a využívá je přes 3 000 rodin, služba je jim poskytována zdarma.<sup>1</sup> Český model rané péče jako preventivní sociální služby pro rodinu je uznáván v Evropě i v USA, podporuje vznik rané péče v zahraničí.**

### Jak k tomu došlo? Historie poradenství pro rodiče dětí se zrakovým postižením

V České republice se vznik rané péče váže na historii poradenství pro rodiny dětí se zrakovým postižením, které se zformovalo první, prošlapávalo cestu ostatním pracovištím a rozvíjelo mladý obor v české praxi. Vznik a největší rozvoj rané péče je propojen s rozvojem nestátního neziskového sektoru v 90. letech minulého století. Zakládání rané péče se stalo součástí rozsáhlého hnutí, které po změně režimu rychle zaplňovalo prázdny prostor cílené a individualizované podpory lidí s postižením a jiným znevýhodněním, podpory rodin, svépomocných aktivit a komunitních služeb.

### Je třeba si uvědomit, že jedinými dvěma zákonem upravenými sociálními službami byly až do roku 2006 ústav sociální péče a pečovatelská služba!

První se profesionalizovaly v roce 1990 dvě poradny pro rodiče zrakově postižených dětí: v Praze (ze skupiny dobrovolníků okolo O. Čálka) a v Brně (z poradny ředitele Smýkala při škole pro nevidomé). Zřizování se ujala nově vzniklá Česká unie nevidomých a slabozrakých (ČUNS). Ta se již během revoluce oddělila od Svazu invalidů a pohotově začala poskytovat profesionální služby pro celé věkové spektrum lidí se zrakovým postižením v České republice.

Pod ČUNS (později SONS) vzniklo postupně šest našich středisek rané péče (1990 Praha a Brno, 1993 Liberec a Olomouc, 1994 České Budějovice, 1995 Ostrava) **pro rodiny dětí se zrakovým postižením.**

V roce 1997 jejich provoz přesahoval zřizovatelské možnosti SONS, a tak jsme jako pracovnice středisek založily **Společnost pro ranou péči** (dále SPRP), která převzala provoz středisek a stala se první celorepublikovou profesionální organizací poskytující ranou péči jako svou hlavní činnost. Poslední středisko rané péče pro rodiny dětí se zrakovým postižením založila SPRP v roce 2002 v Plzni, v roce 2009 vzniklo v Olomouci středisko pro rodiny s dítětem s tělesným, mentálním a kombinovaným postižením, v roce 2014 vznikla detašovaná pracoviště SPRP ve Žďáru nad Sázavou a ve Zlíně, připravuje se otevření pracoviště v Karlových Varech.<sup>2</sup>

Rodiče dětí s mentálním, sluchovým a tělesným postižením si rychle vyžádali založení další rané péče. Jako první se k tomuto proudu přihlásilo v roce 1994 středisko Diakonie ČCE v Praze, dále v roce 1999 Federace rodičů a přátel sluchově postižených a pak další. V devadesátých letech minulého století stál vznik pracovišť především na osobnostech lidí, kteří sdíleli hodnoty významu podpory dětí s postižením od narození a účinnosti podpory rodiny. Odhodlaně spolupracovali s rodiči dětí s postižením a koncipovali programy tak, aby vyhovovaly situaci a požadavkům rodičů, a současně se snažili obhajovat potřebu rané péče v stávajícím a měnícím se společenském systému. Raná péče začala plnit svoji roli prevence umístování dětí s postižením do ústavní péče.

### Zdroje: nejvíce nám pomohly zkušenosti a nadace ze zahraničí, spolupráce s rodiči a dotační programy MZ ČR, později MPSV ČR

Jak přibývalo rodičů žádajících si podporu a také odborníků ochotných jim ji poskytnout, přibývalo potřeby finančních, materiálních a metodických prostředků. Od roku 1990 jsme získávali roční dotace nejdříve od MZ ČR, později od MPSV ČR a finanční podporu od zahraničních nadací, k nimž se postupně přidávaly nově vznikající české nadace a dárci. Učili jsme se žádat finance na pomoc pro rodiny od jednotlivých osob, z podniků našich příbuzných a známých a postupně si budovat okruh sponzorů a příznivců.

Kromě již zmíněné spolupráce s rodiči pro nás bylo zásadní získat ke spolupráci lékaře: ty, kteří byli první u zjištění diagnózy dítěte a jejichž péče se prolínala s naší. Společná péče o pacienty a klienty a současně naše odborná argumentace na zdravotnických fórech pomohly zpočátku k osobnímu a později i profesnímu porozumění a ochotě ke spolupráci.

### Přelom století = přelom v postavení rané péče. Sociální služba pro rodinu

Učili jsme se a vzájemně si pomáhali s rodiči i novými kolegy při hledání nevhodnějších forem, obsahu a ukotvení rané péče. A to s cílem získat pro rodiny dětí s postižením odbornou podporu s garancí státu, legislativně ukotvenou službu. Požadavky tolika rodičů a odklon od ústavní či internátní péče nešlo již zvládat osobním nasazením a prostřednictvím (byť mnohých se) ostrůvků pomoci. Proto jsme v širokém kruhu odborníků a rodičů hledali specifika a minimální kvalitu jednotlivých činností a naše společná práce vyústila ve vznik druhových standardů rané péče.

SPRP byla organizací zastřešující systémové kroky až do roku 2003, kdy iniciovala vznik Asociace pracovníků v rané péči – ta přijala vzniklé standardy, které se staly měřítkem kvality a obsahu služby raná péče a podkladem pro profesionální statut a rozvoj rané péče.

<sup>1</sup> Registr MPSV, Statistická ročenka 2012 vypracovaná MPSV ČR.

<sup>2</sup> V roce 2010 se střediska Praha, Liberec a Plzeň osamostatnila a odešla ze SPRP.

## Raná péče – sociální služba

Práce na standardizaci rané péče se připojila ke změně v sociálních službách řízené MPSV. Bylo docíleno ukotvení rané péče jako sociální služby pro rodiny dětí s postižením v zákoně č. 108/2006 Sb., ve znění pozdějších předpisů: „...Raná péče je terénní služba, popřípadě doplněná ambulantní formou služby, poskytovaná dítěti a rodičům dítěte ve věku do 7 let, které je zdravotně postižené, nebo jehož vývoj je ohrožen v důsledku nepříznivého zdravotního stavu. Služba je zaměřena na podporu rodiny a podporu vývoje dítěte s ohledem na jeho specifické potřeby...“<sup>3</sup>

Zákonné ukotvení rané péče umožňuje realizovat ranou péči podle hodnot, na nichž vznikla:

- terénní služba domů, poskytovaná v přirozeném prostředí;
- podpora celé rodině;
- profesionální odborná pomoc specializovanými pracovišti podle standardů;
- pomoc včas hrazená z veřejných prostředků rodinám, které o ni požádají;
- cílem služby je kompetentní rodina, minimalizace důsledků postižení na vývoj dítěte a sociální začlenění.

## Nové výzvy

! Stále je mnoho rodičů, kteří se o rané péči nedozví, nebo čekají na službu pro nedostatek financí a kapacity regionálních poskytovatelů (43 ze 46 poskytovatelů v ČR jsou NNO).

! V roce 2015 převzaly financování sociálních služeb od MPSV kraje, vzniká tak čtrnáct systémů financování, a tím i pojetí sítě a provozování služeb.

! Chystá se novela zákona č. 108/2006 Sb., o sociálních službách, – zachová, posílí, či změní možnost dodržování charakteristik a principů rané péče?

**Terezie Hradilková,**

**zakladatelka a dlouholetá ředitelka Společnosti pro ranou péči, v Praze v srpnu 2015<sup>4</sup>**



<sup>3</sup> Definice z roku 2009, novela zákona č. 108/2006 Sb.

<sup>4</sup> Zkrácená verze příspěvku proneseného na 4. konferenci pracovníků v rané péči v Olomouci v září 2015.





# 2 Společnost pro ranou péči, o. s.

Společnost pro ranou péči (SPRP) je nestátní nezisková organizace, která patří k zakladatelům oboru rané péče v České republice. Již 25 let poskytuje ranou péči rodinám s dětmi se zrakovým a kombinovaným postižením.

**Právní forma:** zapsaný spolek

**Rada SPRP:** Mgr. Pavla Matyášová, Mgr. Terezie Hradilková, Mgr. Karla Němcová, Mgr. Tomáš Vyskočil, Mgr. Jana Tušlová

**Dozorčí rada:** Ing. Michal Voráček, CSc., Ing. Daniela Lombinová, MUDr. Marie Nedopilová

**Čestná rada:** Ivana Jarníková, MUDr. Lumír Kantor, Mgr. Anna Šabatová, Ph.D., Simona Šustková

**Poslání organizace:**

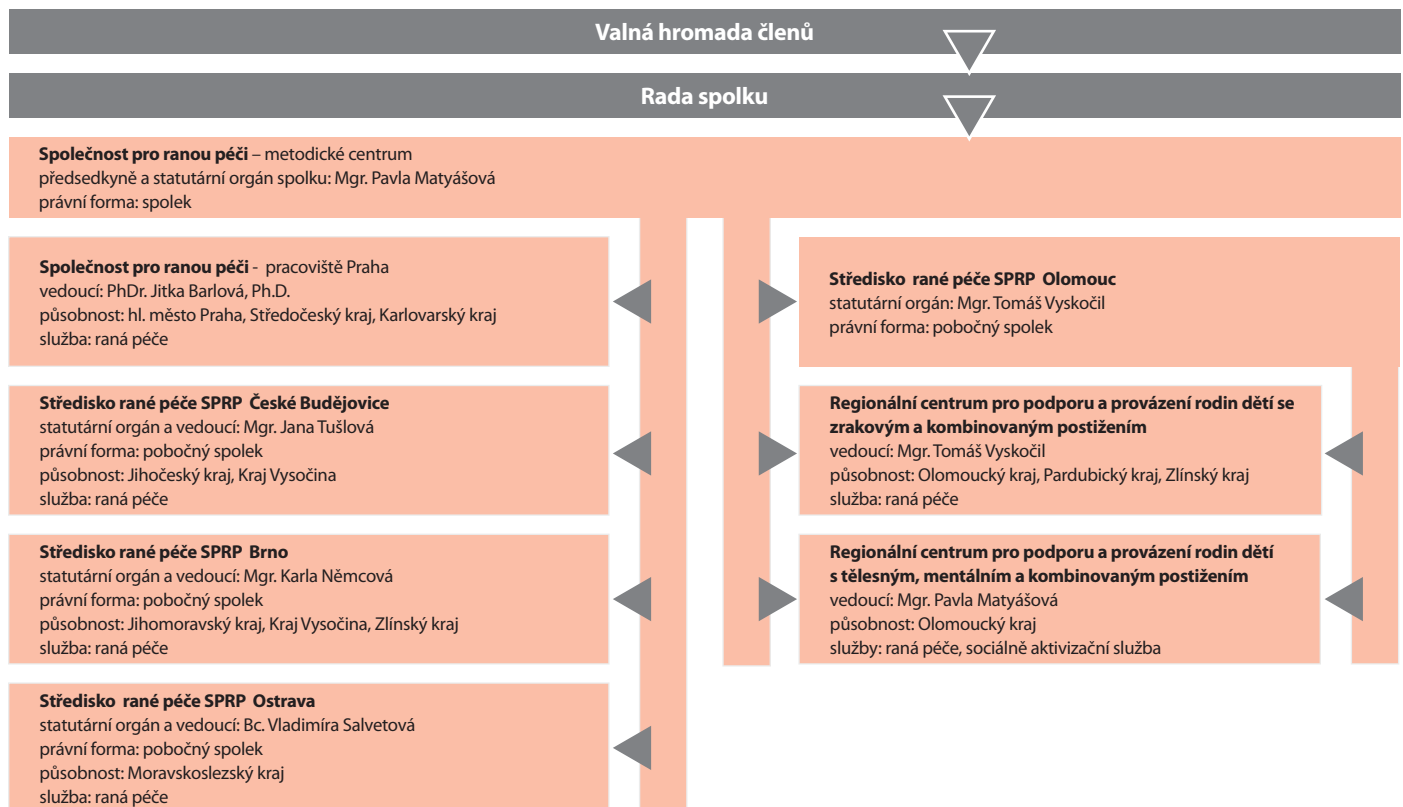
- Společnost pro ranou péči poskytuje odbornou pomoc a poradenství rodinám, které pečují o dítě s postižením nebo s ohroženým vývojem.
- Provázíme rodiny v obtížné životní situaci a usilujeme o to, aby mohly vychovávat dítě v jeho přirozeném domácím prostředí.

**Cíle organizace:**

- Dětem s postižením nebo s ohroženým vývojem v raném věku je zajištěna dostatečná podpora pro jejich rozvoj v rodině a odborné služby v domácím prostředí.
- Rodiče (pečující osoby) dětí s postižením nebo s ohroženým vývojem mají včas informace, podporu a odbornou pomoc.
- Rodiče (pečující osoby) se cítí kompetentní ve výchově a podpoře vývoje dítěte s postižením nebo s ohroženým vývojem.
- Rodiče (pečující osoby) dětí s postižením nebo s ohroženým vývojem jsou partnery odborníků: účastní se rozhodování o potřebné podpoře a službách pro sebe a pro své dítě.
- Veřejnost, odborníci, komunity jsou si vědomi, že děti s postižením mají právo vyrůstat v rodině, a rodina proto potřebuje podporu společnosti.

Cíle organizace jsou naplňovány prostřednictvím metodického centra, pracoviště Praha a středisek rané péče, která Společnost pro ranou péči zřizuje. V roce 2015 prostřednictvím svých pracovišť poskytovala ranou péči v celkem 10 krajích České republiky a dále sociálně aktivizační službu v Olomouckém kraji.

## 2.1 Organizační struktura



## 2.2 Společnost pro ranou péči – metodické centrum

Klimentská 2, 110 00 Praha 1

Tel.: 224 826 858, mob.: 777 235 630

E-mail: centrum@ranapecze.cz

www.ranapecze.cz

**Předsedkyně SPRP: Mgr. Pavla Matyášová**

### Role pracoviště v organizaci:

1. řídí a koordinuje výkonnou a odbornou činnost jednotlivých středisek a vytváří jim metodické, odborné a informační zázemí;
2. zajišťuje finanční prostředky na celorepublikové aktivity a vedení účetnictví;
3. zabývá se vzdělávací a školicí činností a podporuje další vzdělávání zaměstnanců prostřednictvím kurzů, supervizí a školení;
4. vydává publikace, zpracovává materiály pro zaměstnance, rodiče i odborníky;
5. je garantem kvality poskytovaných služeb, shromažďuje a vydává připomínky k zákonům a předpisům v oblasti sociálních služeb;
6. prezentuje Společnost pro ranou péči v České republice i v zahraničí, pořádá akce pro veřejnost a navazuje a udržuje mezinárodní kontakty.

### 2.2.1 Zajištění kvality poskytovaných služeb

#### 2.2.1.1 Kvalita poskytovaných služeb



V roce 2015 se v oblasti zajištění kvality služeb zaměřovala SPRP zejména dvěma směry: dovnitř organizace k udržení vysoké profesionální úrovně a kvality poskytované služby rané péče pro klienty a vně organizace k zajištění kontinuity a dostupnosti služby rané péče v podobě, do které se zformovala na základě 25leté praxe, trvalého nastavování a precizování vycházejícího z potřeb clientských rodin, zkušeností dalších etablovaných poskytovatelů a spolupracujících odborníků.

Cesta, kterou jsme zvolili k udržení existence služby rané péče v uvedené kvalitě a podobě (při zachování nepodkročitelných charakteristik služby), měla v roce 2015 charakter otevření se a zpřístupnění praktické podoby služby rané péče pracovníkům Ministerstva práce a sociálních věcí, krajských úřadů, magistrátů měst a obcí s rozšířenou působností. Těto otevřenosti bychom nikdy nemohli dosáhnout bez přispění clientských rodin, které umožnily pracovníkům zmíněných subjektů vstoupit do prostorů vlastních domovů, kde je služba rané péče realizována.

Pozitivní zpětná vazba ze strany rodičů i pracovníků úřadů na námi realizovaný záměr ukázat skutečnou praktickou podobu služby rané péče ukázala, že přes značnou náročnost byly uvedené aktivity jednoznačně smysluplné a přínosné. Jak se projeví v praxi, ukáže rok 2016.

Kvalita služby byla v rámci společnosti zajišťována metodikou kvality SPRP a na pracovištích metodikou kvality jednotlivých pracovišť.



#### Metodici kvality SPRP:

Metodik kvality SPRP – Petra Hálková

Metodik stimulace zraku SPRP – Petra Navrátilová

#### Metodici kvality pracovišť:

Služby rané péče poskytované na území hl. m. Prahy, Středočeského kraje a Karlovarského kraje – Martina Dunděrová, Jitka Barlová, Blanka Švehlová;

Středisko rané péče SPRP Brno – Karla Němcová, Silvie Slámová;  
Středisko rané péče SPRP České Budějovice – Jana Tušlová, Martina Papoušková;

Středisko rané péče SPRP Olomouc – Regionální centrum pro podporu a provázení rodin dětí se zrakovým a kombinovaným postižením – Tomáš Vyskočil, Petra Hálková;

Středisko rané péče SPRP Olomouc – Regionální centrum pro



podporu a provázení rodin dětí s tělesným, mentálním a kombinovaným postižením – Pavla Matyášová, Lenka Šmerdová;  
Středisko rané péče SPRP Ostrava – Vladimíra Salvetová, Petra Kelarová.

V průběhu roku se metodici podíleli na aktivitách vedoucích k zajištění profesionální kvality poskytovaných služeb, a to zejména:

- zaškolení dvou nových poradců rané péče, práce pod supervizí metodiků;
- realizace tří metodických setkání na celorepublikové úrovni;
- spolupráce na přípravě a realizaci Konference pracovníků v rané péči;
- realizace supervizí přímé práce v rámci regionálních pracovišť (42);
- realizace supervizí přímé práce na úrovni SPRP (18);
- realizace průběžného hodnocení služby – telefonáty s klienty (60);
- realizace hodnotících rozhovorů s klienty v závěru služby;
- realizace pravidelných odborných porad ke klientům (2x měsíčně 4 hodiny na pracoviště);
- absolvování dvoudenního vzdělávání zaměřeného na provázení pracovníků a podporu jejich reflexe a růstu;
- participace při přípravě pracovníka na případové externí supervize;
- participace na přípravě a realizaci týmových supervizí pro jednotlivá pracoviště;
- vedení kazuistických seminářů pro další poskytovatele a cílená vzájemná spolupráce;
- spolupráce s krajskými úřady na tvorbě metodiky pro vykazování služby rané péče;
- zpracování návrhů a podkladů pro legislativní změny v sociálních službách.

Metodici pracovišť pravidelně prováděli hodnotící rozhovory s klienty v závěru služby. Nabízíme vám drobný vhled do hodnotících dotazníků a slova rodin, které službu rané péče po různě dlouhou dobu využívaly:



*„Raná péče nás naučila nebát se postavit se za sebe a své dítě a vrátit se alespoň částečně k takovému životu jako před narozením našeho M. s těžkým postižením...“*  
*„V rané péči jsme se naučili vidět nejen problémy, ale i možnosti našeho J. a maximálně mu pomoci je využít.“*  
*„S vámi jsme to zvládli.“*  
*„Bez naší poradkyně a její podpory bychom užitečné informace dostali mnohem později – a možná vůbec ne – a možná by dnes nebyla P. s námi tady doma.“*

## 2.2.1.2 Program stimulace zraku

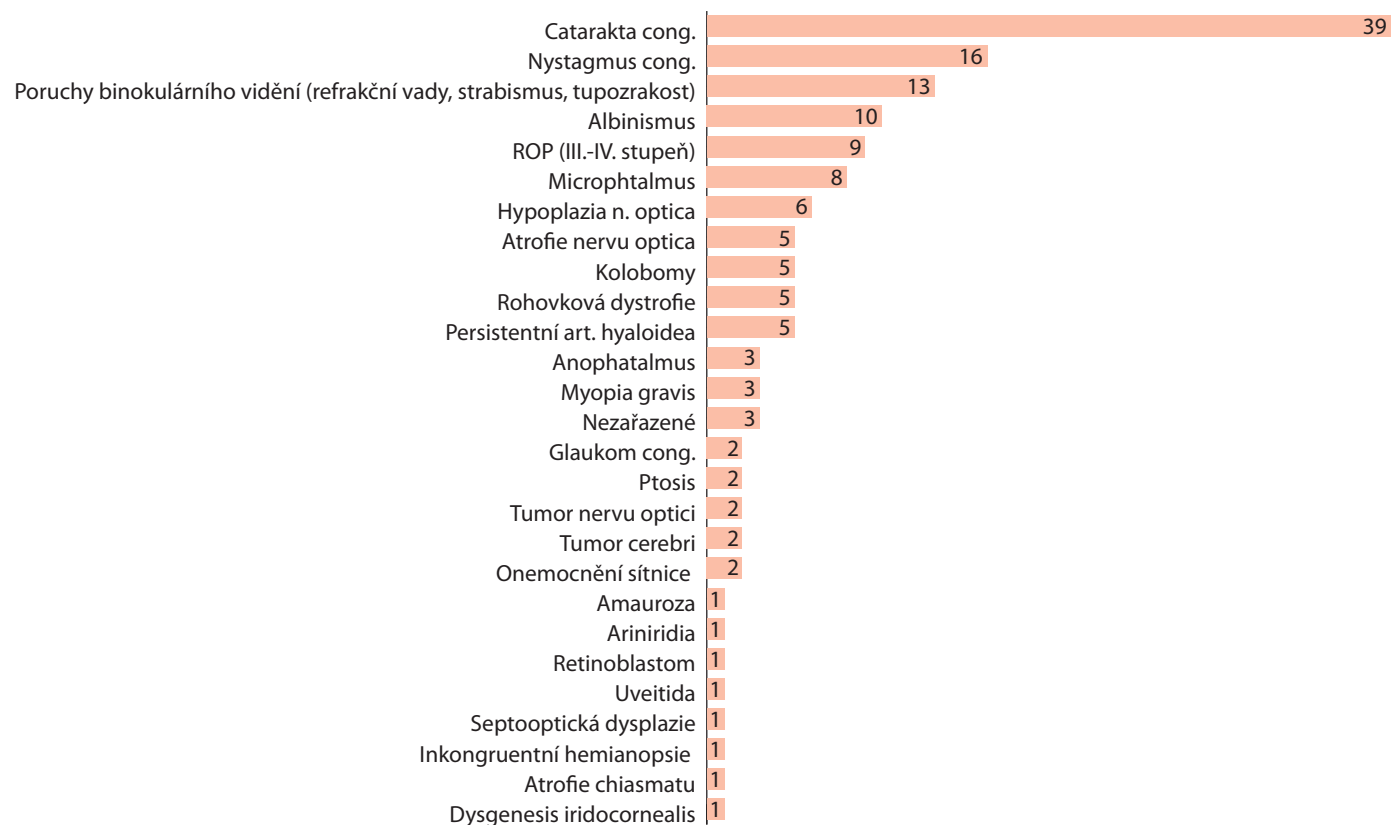
Naše střediska provázejí velkou skupinu rodin, které využívají **program zrakové stimulace**. Jeho smyslem je nabídnout konkrétní rodině cestu, jak co nejvíce zapojovat zrak dítěte a podpořit jeho zrakový vývoj. Speciálně vyškolený pracovník získává prostřednictvím funkčního vyšetření zraku dítěte obraz o jeho aktuálním využívání zraku. Tyto informace předává rodičům a poradci. Zároveň nabízí praktické ukázky činností a pomůcky k další podpoře zrakových dovedností. Techniky a pomůcky zrakové stimulace jsou zprostředkovány instruktorkami stimulace zraku. Po celé období využívání služby rané péče poradce podporuje rodinu dalšími postupy, pomůckami a hračkami adekvátními k aktuálnímu vývoji zrakových funkcí. Programem zrakové stimulace zraku se snažíme o co největší pokroky v oblasti vývoje zrakových dovedností dítěte a tím také o snížení negativního dopadu zdravotního postižení na rodinu dítěte.



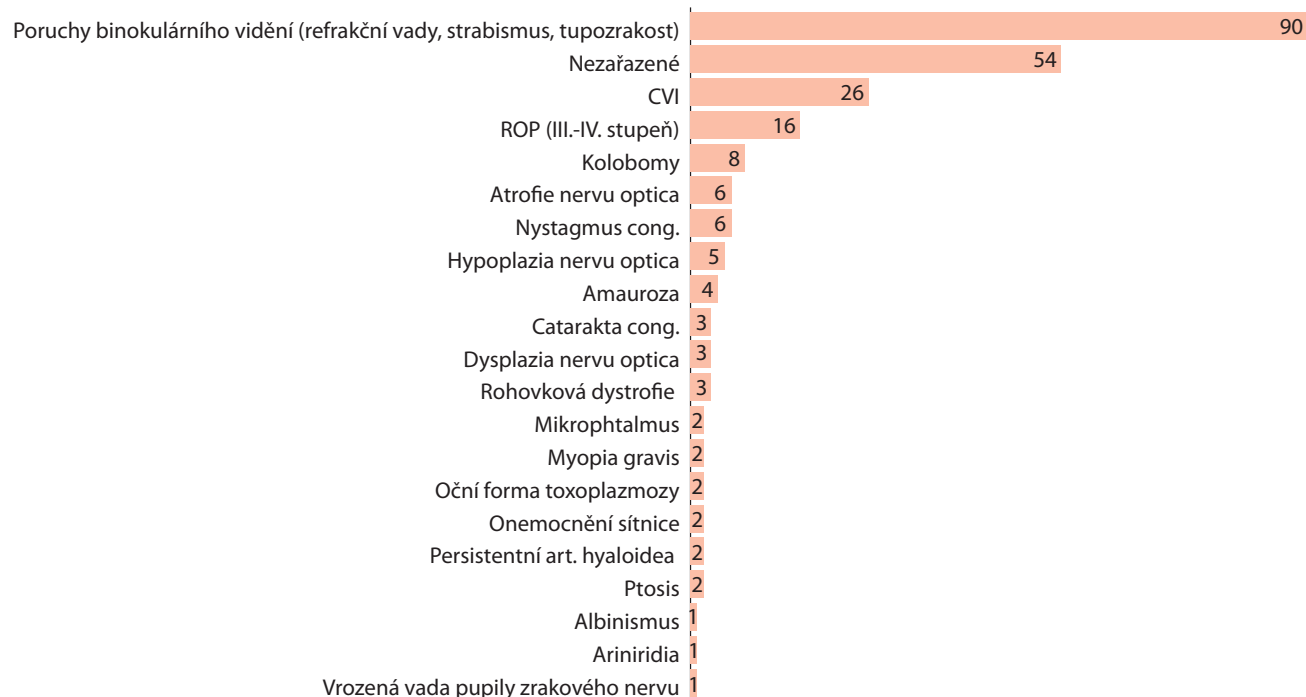
V rámci programu stimulace zraku kontinuálně shromažďujeme a vyhodnocujeme údaje o zrakových diagnózách našich klientů. Při sběru podkladů ke **statistice zrakových diagnóz za rok 2015** jsme se rozhodli rozšířit data a podívat se na zrakové diagnózy trochu podrobněji. Do sběru se zapojila všechna střediska SPRP (Praha, České Budějovice, Brno, Olomouc, Ostrava) a podílely se na něm poradkyně rané péče pod vedením instruktorů stimulace zraku.

Cílem statistiky bylo získat přehled o výskytu izolovaných zrakových diagnóz u dětí v péči SPRP.

**Graf č. 1** nabízí výčet zrakových diagnóz u dětí se zrakovým postižením, kterých bylo celkem 148. Největší skupinou diagnóz jsou vrozené katarakty, na druhém místě vrozený nystagmus následován poruchami binokulárního vidění.



**Graf č. 2** znázorňuje výčet zrakových diagnóz u dětí s kombinovaným postižením, kterých bylo celkem 239. Nejpočetnější skupinu tvoří děti s poruchou binokulárního vidění, na druhém místě je skupina dětí, u kterých neznáme diagnózu, nebo není určena, a poměrně velkou skupinou v pořadí třetí jsou děti s diagnostikovaným centrálním postižením zraku.



## 2.3 Aktivity realizované v rámci SPRP

### 2.3.1 Spolu 2015 – týdenní kurz pro rodiny

Již tradičně se díky finančnímu příspěvku Nadačního fondu Českého rozhlasu ze sbírky Světluška ve výši 160 000 Kč podařilo uspořádat týdenní kurz pro 18 klientských rodin. Program kurzu připravilo 14 pracovníc ze všech pracovišť SPRP, 3 studentky speciální pedagogiky a 2 externistky. Celkový rozpočet kurzu byl 488 107 Kč. V hotelu Svratka na Vysočině se sešly klientské rodiny z celé republiky, aby si vzájemně vyměnily své zkušenosti, popovídaly si a taktéž se díky bohatému programu něco nového dozvěděly. Po celou dobu vládla na kurzu velmi příjemná atmosféra a všichni si společně strávený týden velmi užili.



### 2.3.2 Konference pracovníků v rané péči v ČR

Společnost pro ranou péči pořádala 4. konferenci pracovníků v rané péči v ČR, tentokrát za účasti ministryně práce a sociálních věcí Mgr. Michaely Marksové.

Ve dnech 9. až 11. září 2015 pod záštitou a za přímé účasti ministryně práce a sociálních věcí Mgr. Michaely Marksové úspěšně proběhla již 4. konference pracovníků v rané péči v ČR, tentokrát na téma „Mezirezortní charakter sociální služby raná péče“.



Konference, kterou organizuje olomoucké pracoviště Společnosti pro ranou péči společně s Katedrou aplikovaných pohybových aktivit v prostorách Fakulty tělesné kultury Univerzity Palackého v Olomouci, se koná již od roku 2009 ve dvouletých intervalech. Jejím cílem je sdílení nových poznatků, jak z oblasti současného vědeckého poznání, tak zkušeností z praxe.

Letošní konference se vyznačovala především setkáním odborníků z multidisciplinárních oborů. Více než sto účastníků z třiceti organizací poskytujících služby rané péče z celé České republiky a další hosté ze Slovenské republiky, Polska a Ruské federace vyslechli příspěvky

a diskutovali nad tématy z oblasti rané péče, neurologie, psychologie, fyziologie a neonatologie.

Bylo nám ctí přivítat českého neuropatologa MUDr. Františka Koukolíka, DrSc., spisovatele a publicistu věnujícího se zejména popularizaci svého oboru se značným přesahem do společenských otázek. Jeho přednáška „Současný pohled na časté neurovývojové poruchy – DMO, ADHD, senzorické poruchy, poruchy autistického spektra“ představila nejnovější neurofyziologické poznatky.





#### Usnesení z pracovní části 4. Celostátní konference pracovníků v rané péči, konané ve dnech 9. až 11. září 2015

Cílem konference bylo potvrzení a posílení odbornosti oboru raná péče, přijetí stanovisek k naplňování Metodiky MPSV pro poskytování dotací krajům v praxi a konkretizace dopadů plánovaných změn vyplývajících z novelizace zákona o sociálních službách.

Raná péče vede rychle a efektivně k deklarovaným cílům sociálních služeb (sociální začlenění dítěte a rodiny) a plní roli prevence: umístování dětí do ústavní péče, sociálního vyloučení a narušení společenské koheze. Raná péče má významný ekonomický dopad pro společnost.

Je třeba zachovat a chránit charakteristiky služby raná péče:

- poskytování v přirozeném prostředí – terénní služba,
- pro rodinu – služba podpory rodiny,
- včas,
- multi/transdisciplinární tým.

**Pracovní skupina složená z vedoucích pracovníků organizací poskytujících služby rané péče v ČR po intenzivním jednání se zástupci MPSV přijímá tato usnesení:**

Pro zachování systému i kvality služby raná péče v České republice je nezbytné

v krátkodobém horizontu:

- vytvořit pracovní skupinu poskytovatelů služby raná péče, která bude se zástupci MPSV úzce spolupracovat na koncepčních změnách týkajících se oboru,
- řešit aktuální metodické odchylky v jednotlivých krajích (např. výkladovým dodatkem),
- zohlednit kvalitu poskytovaných služeb v návaznosti na charakteristiky poskytovatele (působnost, rozsah a forma služeb),
- naplňovat přímou metodikou a kontrolní roli MPSV v systému financování sociálních služeb ze státního rozpočtu,
- stanovit finanční interval za službu a rok na jednu uživatelskou rodinu (dítě s postižením), částka je stanovena na 45 000,00 Kč – 49 000,00 Kč,

ve střednědobém a dlouhodobém horizontu:

- zapojit odborníky z řad poskytovatelů do tvorby podkladů pro legislativní změny zajišťující systémovost péče o rodiny dětí s postižením v ČR,
- nastavit systém efektivního financování služby raná péče (víceletost, jednotnost, kvalita).
- dořešit status poradce rané péče v profesním systému.

Usnesení bylo přijato účastníky konference dne 11. 9. 2015.

Za pracovní skupinu

Mgr. Pavla Matyášová  
Předsedkyně Společnosti pro ranou péči

Mgr. Jana Fenclová  
Ředitelka Centra pro dětský sluch Tamtam, o.p.s.

Přílohou je prezenční listina z pracovní skupiny.

MUDr. Lumír Kantor, Ph.D., předseda České neonatologické společnosti prezentoval zkušenost s podporou bondingu na pracovišti ve Fakultní nemocnici v Olomouci. Poradkyně tak mohly nahlédnout do prostředí, ze kterého přicházejí děti do jejich péče.

Za účasti pracovníků MPSV, PhDr. Radka Sudy a Mgr. Lindy Maršíkové, proběhla panelová diskuse nad aktuálními tématy především financování služby rané péče v závislosti na kvalitě služeb a rozdílnosti finanční podpory a metodik jednotlivých krajů. Hlavním bodem byla chystaná novela zákona o sociálních službách a metodika MPSV pro poskytování dotací krajům. Bylo přijato usnesení z pracovní části 4. celostátní konference pracovníků v rané péči, které bylo předáno paní ministryni práce a sociálních věcí. Najdete v něm nepodrobnitelné charakteristiky kvalitní služby raná péče a ve spolupráci se zástupci MPSV se podařilo vydefinovat klíčové aktivity, jejichž naplňování v krátkodobém i dlouhodobém horizontu povede k udržení kvality služby raná péče.

Paní ministryně Marksová se účastnila programu posledního dne konference, kde ji velice zaujalo téma role otců v rané péči. Aktivně se zapojovala do diskuse. Velmi přivítala možnost osobně se setkat s několika rodinami využívajícími ranou péči a diskutovala s nimi tématy, která aktuálně řeší. Rodiny vyzdvihovaly velkou pomoc, kterou jim služba rané péče přináší. Poté následovala tisková konference, na níž paní ministryně převzala usnesení a zdůraznila přínos rané péče.

Setkání odborníků z různých oborů, rodičů dětí s postižením a zástupců státní správy jsou zásadní pro dlouhodobý rozvoj sociálních služeb v České republice. 4. konference pracovníků v rané péči se odrazí v následné spolupráci MPSV a odborníků z praxe ve prospěch rodin.



### 2.3.3 Projekt Půjde to!

V roce 2015 jsme zdárně ukončili projekt „Půjde to! Příprava rodičů pečujících o dítě s postižením na návrat na trh práce“, registrační číslo CZ.1.04/3.1.02/86.00136, financovaný z prostředků ESF prostřednictvím OPLZZ a státního rozpočtu České republiky.



Podpora rodičů dětí s postižením v hledání pracovního uplatnění probíhala prostřednictvím pěti aktivit na všech pracovištích SPRP. Zapojené osoby, většinou maminky pečující o dítě s postižením, měly možnost spolu s poradcem zmapovat svou současnou situaci ve vztahu k návratu na trh práce, zamyslet se, jak by si své pracovní zařazení představovaly a co vše ke svým plánům potřebují. Od poradkyně dostaly informace o možnostech návazných služeb v místě bydliště, o postupech a nárocích trhu práce.

Kromě konzultací s poradci byla součástí projektu také setkání svépomocných a sebezvojových skupin vedená lektory. Pečující osoby měly možnost sdílet své starosti i zkušenosti s rodiči, kteří se nacházejí v podobné životní situaci, nebo se od nich mohly nechat inspirovat. Skupinové aktivity vyvrcholily vzdělávacím blokem s názvem Trivium, který se uskutečnil v roce 2015 na oblíbené Vysočině a kterého se zúčastnilo 18 pečujících osob.

Společnost pro ranou péči vydala na konci projektu publikaci s názvem „Šlo to... Půjde to!“. Knižka obsahuje soubor pěti příběhů maminek, kterým se podařilo sladit péči o dítě s postižením s prací. Tyto příběhy mohou být motivací a povzbuzením pro další kroky pečujících osob v jejich těžké životní situaci. Kromě zpovědí maminek lze v publikaci nalézt i informace o možnostech integrace, osobní asistence a respitní péče. Brožura je finálním výstupem projektu a byla pokřtěna primátorem města Olomouce doc. Mgr. Antonínem Staňkem, Ph.D.



### 2.3.4 Týden rané péče®

Společnost pro ranou péči oslavila 25 let profesionální rané péče v České republice tradiční osvětovou kampaní Týden rané péče®. Motto v pořadí již osmého ročníku „Domov je doma“ odkazovalo na důležitost návratu dětí s postižením z institucí zpět domů, kam patří a kde je jim nejlépe. Slogan „Krok za krokem. Provázíme rodiny už 25 let.“ poukázal na to, že služba raná péče během čtvrtstoletí pomohla již desítkám rodin napříč republikou.

Kampaň osvětového charakteru proběhla v týdnu od 9. do 15. listopadu 2015. Na mnoha místech České republiky se účastníci prostřednictvím diskusních fór, kulatých stolů, akcí pro děti, dní otevřených dveří či online poradenství dozvídali zajímavé informace o potřebách rodin dětí s postižením i o rané péči samotné. Ke spolupráci v rámci Týdne rané péče® se přihlásilo 24 pracovišť rané péče z různých regionů České republiky. Povedl se tak naplnit záměr oslovit širokou veřejnost napříč jednotlivými kraji a zvýšit informovanost o rané péči mezi rodiči i profesionály.

### 2.3.5 Mikulášská sbírka

Získat dostatek financí na zajištění služeb rané péče pro rodiny dětí s postižením není vždy úplně snadné. Společnosti pro ranou péči s tím již potřeby pomohl i samotný Mikuláš. Respektive všichni, kdo se na chvíli sami stali Mikulášem a v rámci celorepublikové sbírky svým příspěvkem podpořili rodiny pečující o děti s postižením.

Sbírka byla zahájena v adventním čase, v pátek 4. prosince. Krajskými městy procházeli dobrovolníci s červenými, speciálně označenými čepicemi, vybaveni pokladničkami. Každý, kdo do pokladničky přispěl finančním obnosem, byl odměněn drobným dárkem, který vytvořili lidé známí i neznámí s chutí pomáhat.



Sbírka pokračovala až do konce roku, pokladničky byly umístěny do obchodů a firem, finanční příspěvky byly zasílány i na sbírkový účet. Během prosince bylo vybráno celkem 87 234 korun. Peníze budou využity na nákup speciálních pomůcek, výukových hraček a na realizaci rané péče. Všem dárcům děkujeme.

## 2.4 Přehled hospodaření SPRP

### Přehled nákladů a výnosů SPRP

SPRP		v Kč
<b>Náklady celkem</b>		<b>3 568 231</b>
z toho	náklady na ranou péči	0
	náklady na rozvojové projekty	3 568 231
<b>Výnosy celkem</b>		<b>3 568 231</b>
z toho	dotace Ministerstva zdravotnictví	50 000
	dotace měst a obcí	32 000
	nadace a nadační fondy	342 843
	prostředky poskytnuté z EU	1 770 049
	prostředky poskytnuté úřady práce	465 214
	ostatní výnosy	908 125
<b>Hospodářský výsledek</b>		<b>0</b>



## Donátoři:

### Státní správa:

#### Evropský sociální fond – Operační program lidské zdroje a zaměstnanost

„Půjde to! Příprava rodičů pečujících o dítě s postižením na návrat na trh práce“, reg. č. CZ.1.04/3.1.02/86.00136

#### Národní individuální projekt financovaný ze státního rozpočtu a Evropského sociálního fondu Vzdělávejte se pro růst!,

č. CZ.1.04/2.1.00/03.00015

**Společnost pro ranou péči** byla podpořena dotací na zřízení 2 společensky účelných pracovních míst vyhrazených na období říjen 2015 až září 2016

Číslo projektu: Z.9.99/1.1.00/02.99999 Nové pracovní příležitosti – SÚPM

### Ministerstvo zdravotnictví

Společnost pro ranou péči byla podpořena částkou 50 000 Kč z rozpočtu Ministerstva zdravotnictví.

Cílem projektu s názvem PRO DOBRÝ START je vzdělávání lékařů formou seminářů v otázce sdělování nepříznivé diagnózy rodičům postižených dětí.

### Magistrát hl. m. Prahy

Hlavní město Praha 32 000 Kč

### Domácí nadace:

#### Nadační fond Českého rozhlasu, sbírka Světluška

Projekt **Spolu 2015 – týdenní kurzy pro rodiny** byl realizován s pomocí nadačního příspěvku Nadačního fondu Českého rozhlasu ze sbírky Světluška. Projekt byl podpořen částkou 160 000 Kč

### Firmy:

DURABO, PaedDr. Iva Vodáková 32 670 Kč  
MK FINECO 10 000 Kč

Rádío Haná 10 000 Kč  
Rotary Klub Praha 26 000 Kč  
Concept One, a. s. 1 100 Kč

### Soukromé osoby:

Jan Vrbata 35 000 Kč  
Jan Karel 23 500 Kč  
Aleš Kreml 10 000 Kč  
Jan Široký 10 000 Kč  
Daniela Filipiová 6 000 Kč  
Jiří Lábus 6 000 Kč  
Kamila Zdeňková 5 000 Kč  
Jana Bydžovská 5 000 Kč  
Helena Langšádlová 3 600 Kč  
Jan Čížek 3 600 Kč  
Monika Kuchtíková 2 400 Kč  
Zuzana Stelzerová 2 400 Kč  
Petr Greš 2 160 Kč  
Ondřej Grätz 2 144 Kč  
Dalibor Vytlačil 2 000 Kč  
Jiří Zahrádka 1 400 Kč  
Vladimír Tichý 1 236 Kč  
Anna Čížková 1 200 Kč  
Jana Tomková 1 200 Kč  
Jitka Matyášová 1 200 Kč  
Tomáš Brdička 1 000 Kč  
Zuzana Zatloukalová 600 Kč  
Daniela Kiduff 600 Kč  
Luboš Pirkl 500 Kč  
Radek Vokáč 460 Kč

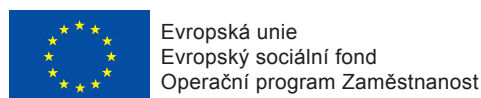
### Poděkování SPRP patří:

Rodině Sádlových, majitelům domu, v němž Společnost pro ranou péči sídlí.

EuroAgency za grafické zpracování výroční zprávy a firmě Durabo za její laskavé vytištění.

### Dále děkujeme:

Terezii Hradilkové, Martině Dunděrové, Kristině Mezníkové



MINISTERSTVO ZDRAVOTNICTVÍ  
ČESKÉ REPUBLIKY

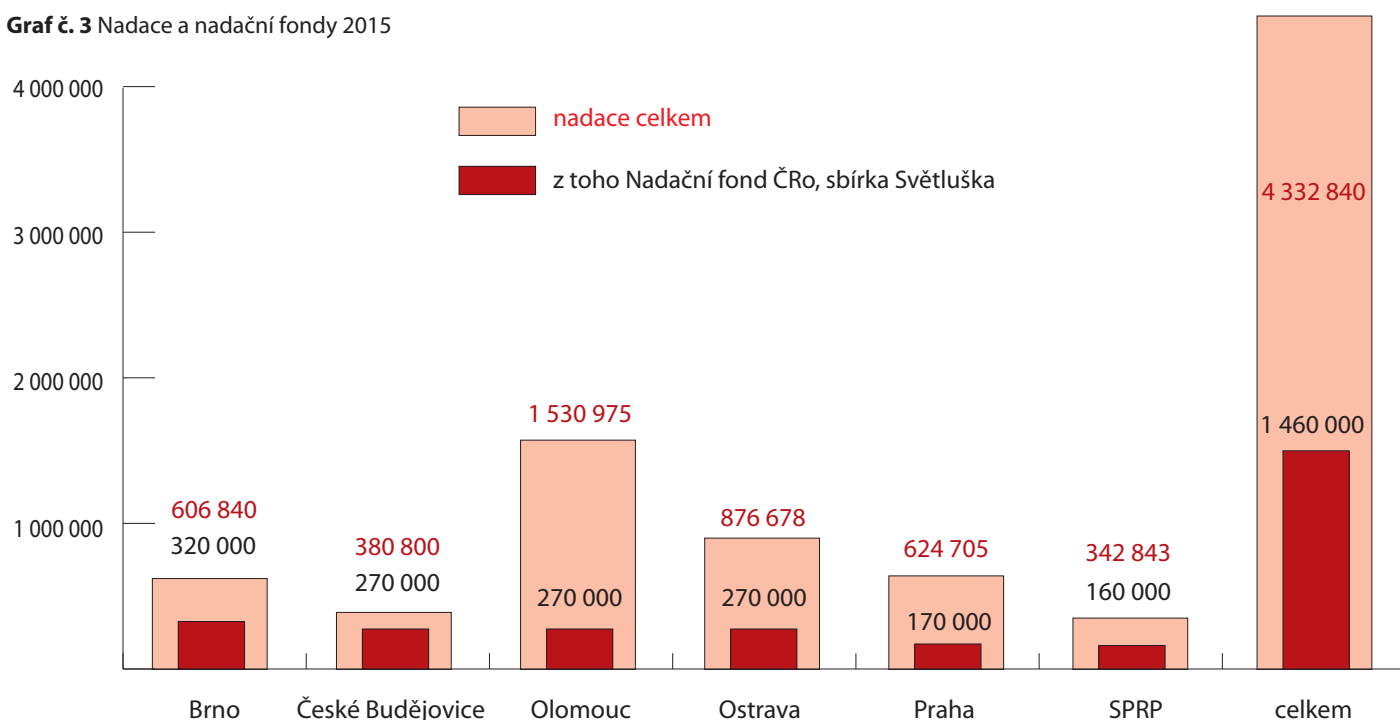
## KUMULOVANÁ ZPRÁVA O HOSPODAŘENÍ SPRP

Společnost pro ranou péči vede podvojný účetnictví v souladu se zákonem č. 563/1991 Sb., o účetnictví, v platném znění. Všechna pracoviště jsou účtována odděleně.

STRUKTURA NÁKLADŮ A VÝNOSŮ SPRP – kumulovaná za všechna pracoviště a střediska (částky v Kč):

		Brno	Olomouc	České Budějovice	Ostrava	Praha	SPRP	celkem
<b>Výnosy celkem</b>		<b>4 770 680</b>	<b>8 684 820</b>	<b>3 942 768</b>	<b>4 197 845</b>	<b>2 184 851</b>	<b>3 568 231</b>	<b>27 349 194</b>
z toho	krajské dotace z prostředků MPSV	2 322 260	5 542 980	2 459 800	2 411 000	711 400	0	13 447 440
	krajské dotace	418 400	348 400	71 100	0	131 656	0	969 556
	dotace měst a obcí	990 500	557 000	214 200	709 074	219 700	32 000	2 722 474
	nadace a nadační fondy	606 840	1 530 975	718 518	876 678	624 705	342 843	4 700 558
	prostředky poskytnuté z EU	0	0	308 400	0	0	1 770 049	2 078 449
	prostředky poskytnuté úřady práce	0	162 509	0	0	0	465 214	627 723
	ostatní výnosy	432 680	542 956	170 750	201 093	497 390	958 125	2 802 995
<b>Náklady celkem</b>		<b>4 710 772</b>	<b>8 684 820</b>	<b>3 942 768</b>	<b>4 191 629</b>	<b>2 184 851</b>	<b>3 568 231</b>	<b>27 283 071</b>
z toho	mzdové náklady	2 716 019	5 722 780	2 704 984	3 018 198	1 462 379	2 360 311	17 984 671
	provozní náklady	1 994 753	2 962 040	1 237 784	1 173 431	722 472	1 207 920	9 298 400
	materiálové náklady	974 755	1 204 556	453 995	370 904	271 425	127 277	3 402 912
	náklady na ranou péči a SAS	4 259 943	7 743 225	3 149 187	3 927 684	2 184 851	0	21 264 881
	náklady na rozvojové projekty	450 829	941 595	793 581	263 944	0	3 568 231	6 018 190
<b>Hospodářský výsledek</b>		<b>59 907</b>	<b>0</b>	<b>0</b>	<b>6 216</b>	<b>0</b>	<b>0</b>	<b>66 123</b>

Graf č. 3 Nadace a nadační fondy 2015



# 3 Služby poskytované prostřednictvím pracovišť SPRP

## 3.1 Přehled o klientech a službách

Společnost pro ranou péči v roce 2015 prostřednictvím svých pracovišť podpořila celkem 525 klientských rodin, z toho 400 rodin s dětmi se zrakovým a kombinovaným postižením, 98 rodin s dětmi s tělesným, mentálním a kombinovaným postižením a 27 rodin využívalo sociálně aktivizační službu.



Převážná většina služeb byla poskytována v terénu (v domácnostech rodin), doplňkové byly služby ambulantní.

K základním činnostem rané péče se standardně řadí:

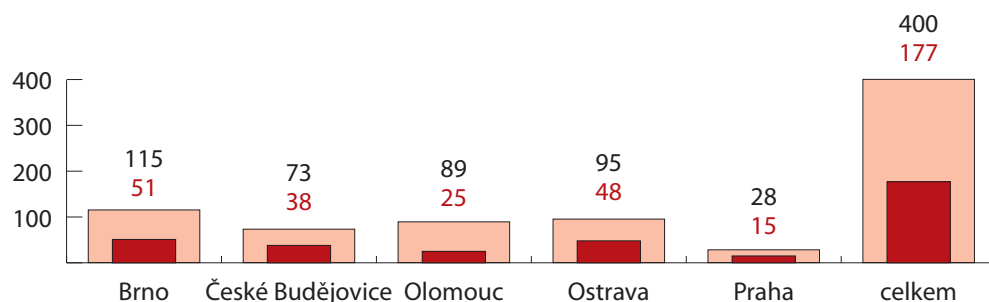
- výchovné, vzdělávací a aktivizační činnosti: program stimulace zraku, zrakový trénink, podpora vývoje dítěte s těžkým zrakovým postižením;
- informování a vzdělávání rodičů/pečovatelů a zvyšování jejich kompetencí v péči o dítě;
- sociálně-terapeutické činnosti: zprostředkování a výměna zkušeností, instruktáže, pořádání setkání a kurzů pro rodiny, podpůrné programy pro matky, caremanagement;
- pomoc při uplatňování práv a oprávněných zájmů a při obstarávání osobních záležitostí: prosazování práv rodičů dětí s postižením a prosazování terénní služby jako práva na služby v přirozeném prostředí – podpora svépomocných aktivit, podpora začlenění do komunity, podpora spolupráce se zdravotními a vzdělávacími programy a institucemi ve prospěch komplexní péče o cílovou skupinu.

## Raná péče – přehled o klientech a činnostech

STŘEDISKO	Brno	České Budějovice	Olomouc Regionální centrum pro podporu a provázení rodin dětí se zrakovým a kombinovaným postižením	Olomouc Regionální centrum pro podporu a provázení rodin dětí s tělesným, mentálním a kombinovaným postižením	Ostrava	Praha	Celkem
Počet klientských rodin střediska v uplynulém roce	115	73	89	79	95	47	498
z toho dětí s kombinovaným postižením	64	35	64	25	47	32	267
z toho dětí s duálním postižením	7	3	1	0	8	0	19
z toho dětí v ústavním zařízení (ÚSP, kojenecký ústav, DD, DC)	1	0	0	0	1	1	3
z toho dětí zařazených do programu stimulace zraku	113	72	71	0	90	11	357
z toho z rozšířené cílové skupiny: děti s tělesným a mentálním postižením	0	0	0	79	0	19	98
Počet klientů, u kterých byla péče zahájena v roce 2015	35	17	21	26	22	22	143
Počet klientů, u kterých byla péče ukončena v roce 2015	17	9	19	8	20	13	86
Počet vstupních jednání se zájemci o službu	31	17	31	29	24	22	170
z toho přijatých	30	17	21	26	22	22	153
Počet konzultací v rodině	507	365	386	498	349	167	2 272
z toho počet konzultací v rodině s dalším odborníkem	6	5	27	36	13	19	109
z toho počet ostatních konzultací v terénu (v MŠ apod.)	5	10	28	10	6	2	91
z toho počet ambulantních služeb (počet konzultací)	0	31	48	0	11	0	104
z toho počet konzultací v ústavních zařízeních, kde je dítě umístěno	2	0	0	0	3	0	5
z toho počet doprovázení klienta k lékaři či do jiné instituce	1	4	0	1	2	1	29
Počet funkčních vyšetření zraku	34	31	40	2	24	12	143

Graf č. 4

- počet klientů z cílové skupiny – rodiny s dětmi se zrakovým a kombinovaným postižením
- z toho počet dětí se zrakovým postižením



## SAS (sociálně aktivizační služba pro rodiny s dětmi) – přehled o klientech a činnostech

	Olomouc Regionální centrum pro podporu a provázení rodin dětí s tělesným, mentálním a kombinovaným postižením
Počet klientských rodin střediska v roce 2015	27
Počet klientů, u kterých byla péče zahájena v roce 2015	14
Počet klientů, u kterých byla péče ukončena v roce 2015	10
Počet holčiček/chlapců	28/30
Počet vstupních jednání se zájemci o službu	16
z toho přijatých	15
Počet konzultací v rodině	234
z toho počet konzultací v rodině s dalším odborníkem	3
z toho počet ostatních konzultací v terénu (v MŠ apod.)	30
Počet ambulantních služeb (počet konzultací)	14
Počet konzultací v ústavních zařízeních, kde je dítě umístěno	0
Počet doprovázení klienta k lékaři či do jiné instituce	20
Počet funkčních vyšetření zraku	1





## 3.2 Služby rané péče poskytované na území hl. m. Prahy, Středočeského kraje a Karlovarského kraje



**Společnost pro ranou péči**  
**Klimentská 2, 110 00 Praha 1**  
Tel.: 224 826 858, mob.: 777 235 630  
E-mail: [centrum@ranapece.cz](mailto:centrum@ranapece.cz)  
[www.ranapece.cz](http://www.ranapece.cz)

**Vedoucí: Mgr. Martina Dunděrová / PhDr. Jitka Barlová, Ph.D.**

### PŘEHLED PRŮMĚRNÉHO POČTU ZAMĚSTNANCŮ PRACOVISŤE A JEJICH PŘEPOČTENÝ STAV ZA ROK 2015

Pracoviště	Počet osob	Přečteno na úvazky	Muži	Mateřská
Praha	7	4,07	0	0

#### KOMU JSOU NAŠE SLUŽBY URČENY:

- rodinám s dětmi se zrakovým a kombinovaným postižením od narození do 7 let a rodinám s dětmi s mentálním, tělesným a kombinovaným postižením od narození do 7 let;
- rodinám s dětmi s ohroženým vývojem v důsledku nepříznivého zdravotního stavu od narození do 7 let.

#### KDE NAŠE SLUŽBY POSKYTUJEME:

- na území hl. města Prahy, ve Středočeském kraji a Karlovarském kraji.

Složení týmu pracoviště v roce 2015: Martina Dunděrová, Marta Bedlánová, Blanka Švehlová, Lenka Klopčová, Petra Hálková, Petra Navrátilová, Jitka Barlová.

Pražské pracoviště SPRP poskytovalo v roce 2015 sociální službu raná péče ve třech krajích. Celkem jsme podpořili 56 rodin. V hlavním městě Praze jsme poskytovali službu 20 rodinám dětí se zrakovým a kombinovaným postižením, ve Středočeském kraji to bylo 17 rodin dětí se zrakovým a kombinovaným postižením a v Karlovarském kraji 19 rodin dětí s tělesným a mentálním postižením či ohroženým vývojem. Program pracoviště pro rok 2015 byl naplněn. Podporu jsme rodinám poskytovali formou konzultací v domácím prostředí, kde probíhala i podpora vývoje dítěte včetně programu stimulace zraku, podpořeného z grantu Nadačního fondu Českého rozhlasu ze sbírky Světluška. Kromě odborných konzultací, setkávání rodin a dalších aktivit jsme spolu s dalšími středisky zorganizovali týdenní kurz pro rodiny. V rámci pobytu se rodiče dozvěděli další informace, podněty a nápady, jak stimulovat vývoj dítěte v rámci každodenního života rodiny co nejefektivněji. Pracoviště Praha se také intenzivně zabývalo problematikou návratu rodičů pečujících o dítě s postižením na trh práce, a to v rámci evropského projektu ESF Půjde to!

Na konci roku jsme během kampaně Týden rané péče® šířili osvětu ohledně poskytování rané péče. V krásných prostorech Cafe Jedna Národní galerie v Praze jsme oslavili 25 let rané péče v České republice, představili jsme speciální pomůcky i metody práce s dětmi se zrakovým postižením. Na závěr se vzneslo do vzduchu symbolických 25 nafukovacích balónků.

Povědomí o rané péči jsme však šířili po celý rok. Pracoviště SPRP Praha je místem pro praxi studentů vyšších odborných škol, vysokých škol a univerzit. Mnozí si po nasbíraných zkušenostech zvolí ranou péči jako téma závěrečných či diplomových prací. Aby se informace o možné podpoře dostaly k rodičům – potenciaálním klientům – včas, je nutná interdisciplinární propojenost s odborníky z dalších oborů. Proto jsme po celý rok vyjízďali za lékaři, sociálními pracovníky, pedagogy poradenských zařízení i mateřských škol, abychom prohlubovali povědomí o sociální službě raná péče na území všech tří krajů.

Od září 2015 došlo ke změně vedoucí pražského pracoviště. Paní Martina Dunděrová ukončila svou činnost po 20 letech intenzivní práce v SPRP a patří jí velký dík za její skvělou práci. Novou vedoucí se stala paní Jitka Barlová, která přináší pracovní zkušenosti z rané péče z Rakouska, kde působila 8 let.

Službu rané péče zajišťovaly: vedoucí pracoviště, dvě poradkyně rané péče, koordinátorka sociální služby, finanční koordinátorka a instruktorka stimulace zraku, metodička.

Do rodin jsme dojížděli díky podpoře Nadace Leontinka, která nám zapůjčila osobní automobil Škoda Fabia Combi.

Děkujeme za spolupráci všem odborníkům a spolupracovníkům, za finanční podporu všem dárcům.

#### Akce pro klienty:

- ☐ Setkání svépomocných skupinek
- ☐ Setkání seberozvojových skupinek se zaměřením na téma komunikace
- ☐ Kurz pro rodiny

#### Akce pro veřejnost:

- ☐ Veletrh sociálních služeb – NGO Market
- ☐ Den otevřených dveří v rámci kampaně Týden rané péče® 2015
- ☐ Odpoledne s ranou péčí v rámci kampaně Týden rané péče® 2015
- ☐ Mikulášská sbírka

#### Akce pro odborníky:

- ☐ Přednáška na Fakultě sociálních studií Karlovy univerzity
- ☐ Přednesení příspěvků na odborné konferenci „4. konference pracovníků v rané péči“
- ☐ Den otevřených dveří pro odborníky v rámci kampaně Týden rané péče® 2015

#### PŘEHLED NÁKLADŮ A VÝNOSŮ PRACOVIŠTĚ PRAHA

Pracoviště Praha		v Kč
<b>Náklady celkem</b>		<b>2 184 851</b>
z toho	náklady na ranou péči	2 184 851
	náklady na rozvojové projekty	0
<b>Výnosy celkem</b>		<b>2 184 851</b>
z toho	krajské dotace z prostředků MPSV	711 400
	krajské dotace	131 656
	dotace měst a obcí	219 700
	nadace a nadační fondy	624 705
	ostatní výnosy	497 390
<b>Hospodářský výsledek</b>		<b>0</b>

#### Donátoři:

##### Státní správa:

Středočeský kraj	419 400 Kč	Lysá nad Labem	4 000 Kč
hl. m. Praha	292 000 Kč	Zdice	2 000 Kč
Středočeský kraj – Humanitární fond	131 656 Kč		

##### Městské části:

Praha 18	10 000 Kč
Praha 12	10 000 Kč
Praha 7	10 000 Kč
Praha 9	9 000 Kč
Praha 21	5 000 Kč
„Raná péče pro uživatele z Prahy 21“ – GP Sociální a zdravotní služby, prorodinné aktivity ve výši	5 000 Kč

##### Města:

hl. m. Praha	100 000 Kč
Bystřice	15 000 Kč
Mnichovice	15 000 Kč
Březová	10 000 Kč
Roztoky	10 000 Kč
Ostrov	9 000 Kč
Luby	5 000 Kč

##### Obce:

Postřížín	19 200 Kč
-----------	-----------

##### Nadace:

<b>Nadační fond Českého rozhlasu, sbírka Světluška</b>	
Projekt „Lépe vidět svět“ byl realizován s pomocí nadačního příspěvku Nadačního fondu Českého rozhlasu ze sbírky Světluška. Projekt byl podpořen částkou	170 000 Kč
<b>Nadace Leontinka</b>	
projekt Lépe vidět svět	100 000 Kč
projekt Domov je doma	53 700 Kč
Děkujeme Nadaci Leontinka za zapůjčení osobního automobilu.	
<b>Nadace rozvoje občanské společnosti z prostředků VELUX Foundations</b>	271 039 Kč
Projekt „Můžeme dát víc“	
<b>Výbor dobré vůle Nadace Olgy Havlové</b>	30 000 Kč

#### **Firmy:**

Česká pošta, s. p.	50 000 Kč
DOROTHEUM, spol. s r.o.	42 330 Kč
HiPP: věčný dar – dětská výživa určená pro klientské rodiny	
Hummer: péče o auta	
AUDIO Partner, s. r. o.: věčný dar – hudební nástroje na podporu rané péče	

#### **Soukromé osoby:**

Petr Potěra	12 000 Kč
Matouš Hora	12 000 Kč
Monika Maxiánová	6 600 Kč
Daniel Sittek	6 000 Kč
Ondřej Koblih	2 517 Kč
Adam Zacha	2 400 Kč
Michal Dobiáš	1 200 Kč

#### **Za spolupráci děkujeme:**

Terezii Hradilkové, Petře Navrátilové, Petře Hálkové, Věře Trumpichové, Peterovi Chovancovi, Jiřině Müllerové

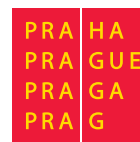
Dále děkujeme:

#### **Martině Dunděrové – za 20 let s námi**

Vávru Hradilkovi – za prezentování rané péče  
Heleně Langšádlové – za podporu rané péče  
Aleně Ježkové, Šarce Chládkové Táborské, Evě Špačkové – za zástitu nad setkáním v Cafe Jedna NG  
Ondřeji Závodskému – za podporu rané péče  
Markétě Ježkové – za skvělou moderaci a spolupráci na Týdnu rané péče  
Janu Potměšilovi – za namluvení rozhlasového spotu  
Andreji Barlovi – za fotografické práce  
Gymnáziu Jiřího Gutha-Jarkovského – za pěvecké vystoupení na Odpoledni s ranou péčí  
Hotelu Clement – za umístění kasičky  
Choco Café – za umístění kasičky  
Cafe Jedna NG – za poskytnutí prostoru pro Odpoledne s ranou péčí  
Dům pokojného stáří sv. Ludmily Dubí – za upečení perníčků pro Mikulášskou sbírku  
První české soukromé střední odborné učiliště Praha 10 – za upečení perníčků pro Mikulášskou sbírku



Nadační fond  
Českého rozhlasu



THE VELUX FOUNDATIONS  
VILLUM FONDEN × VELUX FONDEN



### 3.3 Středisko rané péče SPRP Brno



**Středisko rané péče SPRP Brno**  
**Nerudova 7, 602 00 Brno**  
Tel.: 541 236 743, mob.: 777 234 134  
E-mail: brno@ranapecce.cz  
www.ranapecce.cz

**DETAŠOVANÉ PRACOVISŤE PRO KRAJ VYSOČINA**  
**Středisko rané péče SPRP Brno**  
**Dolní 165/1, 591 01 Žďár nad Sázavou**  
Tel.: 774 240 234  
E-mail: vysocina@ranapecce.cz  
www.ranapecce.cz

**Vedoucí: Mgr. Karla Němcová**

#### PRĚHLAD PRŮMĚRNÉHO POČTU ZAMĚSTNANCŮ PRACOVISŤE A JEJICH PŘEPOČTENÝ STAV ZA ROK 2015

Pracoviště	Počet osob	Přečteno na úvazky	Muži	Mateřská
Brno	9	6,1	0	5

#### KOMU JSOU NAŠE SLUŽBY URČENY:

- rodinám (rodiče či pečující osoba) s dítětem se zrakovým a kombinovaným postižením ve věku od narození do 7 let;
- rodinám s dítětem s ohroženým vývojem v oblasti zrakového vnímání v důsledku nepříznivého zdravotního stavu ve věku od narození do 7 let.

#### KDE NAŠE SLUŽBY POSKYTUJEME:

- na území Jihomoravského kraje, Kraje Vysočina (okresy Havl. Brod, Jihlava, Třebíč, Žďár nad Sázavou) a Zlínského kraje (okresy Uherské Hradiště, Zlín).

Středisko rané péče SPRP Brno v tomto roce oslavilo již 25 let poskytování rané péči rodinám s dětmi se zrakovým a kombinovaným postižením. Raná péče navázala na poradnu pro nevidomé a slabozraké, kterou v roce 1977 založil PhDr. Josef Smýkal.

V roce 2015 středisko naplnilo cíle stanovené pro tento rok:

- poskytovat sociální službu uživatelům cílové skupiny v daném regionu, a to v kvalitě odpovídající pravidlům sociálních služeb a SPRP;
- zajistit finanční prostředky a prostředky na zajištění a poskytování služby v potřebné kvalitě;
- informovat odbornou veřejnost o potřebnosti rané péče;
- podpořit rodiče v uplatnění se na trhu práce.

Poskytovali jsme pravidelné konzultace v domácím prostředí klientů a v rámci konzultací byla prováděna podpora rodiny a podpora vývoje dítěte včetně stimulace zraku. S každou klientskou rodinou jsme pracovali na základě individuálních požadavků a potřeb. Celkem jsme podpořili 115 rodin, dojížděli jsme do 49 obcí v Jihomoravském kraji, do 16 obcí v Kraji Vysočina a do 5 obcí ve Zlínském kraji. V průběhu roku jsme rozšířili kapacitu pracoviště ze 100 klientských rodin na 130. Zorganizovali jsme 5 společných setkání s klientskými rodinami. Brněnské středisko realizovalo společně s ostatními pracovišti SPRP týdenní kurz pro rodiny, který byl zaměřen na každodenní intenzivní práci s dítětem a podporu rodiny.

V průběhu roku jsme o službě rané péče informovali lékaře a zdravotníky v Jihomoravském kraji a Kraji Vysočina na pediatrických setkáních, účastnili jsme se dnů sociálních služeb, prezentovali jsme ranou péči na Noci vědců v Technickém muzeu v Brně anebo na Ostrově pohody ve Žďáru nad Sázavou. Uspořádali jsme také výstavy o rané péči a vytvořili jsme novou výstavu s výrobky z klientských rodin k výročí 25 let rané péče v České republice. Na začátku listopadu jsme se opět zapojili do celorepublikové kampaně Týden rané péče®, v rámci které jsme uspořádali například kulatý stůl na téma „Rodina dětí se zrakovým postižením v systému péče a podpory v Jihomoravském kraji“ pod záštitou veřejné ochránkyně práv Mgr. Anny Šabatové, Ph.D. Uspořádali jsme také 3. ročník Mikulášské sbírky, která byla zahájena 4. prosince v ulicích města Brna a pak po celý prosinec probíhala ve firmách.

Službu rané péče v roce 2015 zajišťovala vedoucí pracoviště, pět poradkyň rané péče, koordinátorka finanční agendy, koordinátorka sociálních služeb a dvě instruktorky stimulace zraku. Odborná úroveň pracovníků byla zvyšována na vybraných vzdělávacích kurzech, odborných regionálních poradách, v rámci semináře SPRP a prostřednictvím intervizí a supervizí.

V rodinách jsme prováděli zrakovou stimulaci díky projektu „Zraková stimulace – světlo pro rodinu“ realizovanému s pomocí nadačního příspěvku Nadačního fondu Českého rozhlasu ze sbírky Světluška. Do rodin jsme dojížděli díky Nadaci Leontinka, která nám zapůjčila osobní automobil Škoda Fabia Combi a finančně podpořila chod pracoviště. V měsíci listopadu jsme zahájili realizaci projektu „Já chci...“, jež je realizován z prostředků sbírkového projektu Pomozte dětem. Od ledna do června 2015 jsme realizovali projekt Společnosti pro ranou péči „Půjde to! Příprava rodičů pečujících o dítě s postižením ke vstupu na trh práce“, registrační číslo CZ.1.04/3.1.02/86.00136.

Středisko se podílelo na komunitním plánování v těchto městech a obcích: Brno, Blansko, Boskovice, Břeclav, Ivančice, Hodonín, Hustopeče, Kyjov, Moravský Krumlov, Jihlava, Pohořelice, Rosice, Šlapanice, Tišnov, Třebíč, Uherské Hradiště, Uherský Brod, Velké Meziříčí, Veselí nad Moravou, Znojmo, Zlín, Židlochovice.

Děkujeme za spolupráci v roce 2015 všem odborníkům a spolupracovníkům, za finanční podporu všem dárcům, nadacím a sponzorům.

#### Akce pro klienty:

- Muzikoterapie
- Hipoterapie se společným grilováním ve spolupráci se sdružením EPONA v Hostěnicích u Brna
- Představení kompenzačních pomůcek – R 82, Patron
- Divadelní představení Tři pohádky pro rošťáky v Divadle Radost Brno
- Předvánoční setkání v Mateřské škole pro zrakově postižené v Brně
- Volné lístky na vánoční koncert: Česká mše vánoční „Hej mistře“ v Besedním domě v Brně

#### Akce pro veřejnost:

- Výstava fotografií z klientských rodin v nemocnici MOÚ, Žlutý kopec Brno
- Prezentace rané péče pro pediatry v nemocnici Znojmo
- Prezentace rané péče pro zdravotní sestry v Dětské nemocnici v Brně
- Prezentace rané péče pro pediatry na Třebíčsku a Malešicku
- Prezentace rané péče pro pediatry na Žďársku a ve Velkém Meziříčí
- Prezentace rané péče pro pediatry v Jihlavě
- Veletrh sociálních služeb Třebíč
- Den sociálních služeb ve městech Uherské Hradiště, Hodonín, Znojmo, Břeclav, Jihlava
- Aktivní účast na RunTour 2015 v Brně a Ostravě – běh s Nadací Leontinka
- Prezentace rané péče na Noci vědců 2015 v Technickém muzeu v Brně
- Kulatý stůl „Rodina dětí se zrakovým postižením v systému péče a podpory v Jihomoravském kraji“ pod záštitou veřejné ochránčyně práv Mgr. Anny Šabatové, Ph.D.
- Mikulášská sbírka 2015
- Ostrov pohody 2015 Žďár nad Sázavou

#### Akce pro studenty:

- Přednáška o rané péči pro studenty sociální práce na Fakultě sociálních studií Masarykovy univerzity v Brně
- Den otevřených dveří v rámci Týdne rané péče®
- Přednáška o rané péči pro studenty Střední školy pro zrakově postižené v Brně

#### PŘEHLED NÁKLADŮ A VÝNOSŮ STŘEDISKA RANÉ PÉČE SPRP BRNO

Středisko rané péče SPRP Brno		v Kč
<b>Náklady celkem</b>		<b>4 710 772</b>
z toho	náklady na ranou péči	4 259 943
	náklady na rozvojové projekty	450 829
<b>Výnosy celkem</b>		<b>4 770 680</b>
z toho	krajské dotace z prostředků MPSV	2 322 260
	krajské dotace	418 400
	dotace měst a obcí	990 500
	nadace a nadační fondy	606 840
	ostatní výnosy	432 680
<b>Hospodářský výsledek</b>		<b>59 907</b>



## Donátoři:

### Státní správa:

Ministerstvo práce a sociálních věcí prostřednictvím Krajského úřadu Jihomoravského kraje	1 667 500 Kč
Krajského úřadu Kraje Vysočina	523 700 Kč
Krajského úřadu Zlínského kraje	131 060 Kč

### Krajské dotace:

Krajský úřad Jihomoravského kraje	194 000 Kč
Krajský úřad Jihomoravského kraje – investiční dotace	250 000 Kč
Krajský úřad Kraje Vysočina	211 400 Kč
Krajský úřad Zlínského kraje	13 000 Kč

### Města:

Magistrát města Brna	844 000 Kč
Magistrát města Jihlavy	13 000 Kč
Břeclav	16 000 Kč
Blansko	4 500 Kč
Boskovice	4 000 Kč
Pohořelice	10 000 Kč
Ivanovice na Hané	5 000 Kč
Tišnov	20 000 Kč
Znojmo	28 000 Kč
Židlochovice	24 000 Kč

### Městysy:

Batelov	3 000 Kč
Křtiny	5 000 Kč
Luka nad Jihlavou	8 000 Kč
Lomnice	9 700 Kč
Strážek	4 000 Kč

### Obce:

Bánov	1 000 Kč
Béleč	8 000 Kč
Blažovice	8 000 Kč
Hajany	8 000 Kč
Josefov	8 000 Kč
Lazinov	3 900 Kč
Mokrý-Horákov	8 000 Kč
Svatobořice-Mistřín	8 000 Kč
Šanov	8 000 Kč
Třebelovice	3 000 Kč
Velešovice	1 000 Kč

### Nadace:

#### **Nadace Leontinka**

– dlouhodobé zapůjčení osobního automobilu Škoda Fabia  
– nadační příspěvek na podporu vývoje dítěte se zrakovým  
a kombinovaným postižením 210 000 Kč

#### **Nadační fond Českého rozhlasu ze sbírky Světluška**

Projekt „Světlo pro rodinu – zraková stimulace“ je realizován  
za pomoci Nadačního fondu Českého rozhlasu ze sbírky Světluška.  
320 000 Kč

#### **Nadace rozvoje občanské společnosti – sbírkový projekt**

**Pomozte dětem** 284 622 Kč

#### **Nadační fond J&T**

peněžní dar na úhradu mzdových a provozních nákladů střediska  
175 000 Kč

#### **Nadační fond Sberbank**

peněžní dar na nákup stimulačních pomůcek 25 000 Kč

### Firmy:

Dětská ordinace – Javory, s. r. o. 10 000 Kč  
Český filharmonický sbor Brno – volné vstupenky na adventní  
koncert pro klientské rodiny  
Divadlo Radost – představení pro klientské rodiny  
Michaela Tománková – poukazy na kosmetiku pro klienty

### Individuální dárci:

Eva Beránková 1 200 Kč  
Kateřina Odložilíková 1 200 Kč

Za umístění sbírkové pokladničky děkujeme: Potraviny, maso  
Čaňkovi; REMA UH; Aqua Club ORCA; Spirála zdraví a harmonie;  
Ladies Gym; Bio Bistro Spirála; Fresh Freaks Bistro; Oční studio Aleš  
Žejdl Brno a Hodonín; Kabinet Toma Holiče; Weisser Sport Centrum;  
bistro Akáda; Oční optika Křepela; Technické muzeum Brno

Za spolupráci na realizaci služby děkujeme: Ing. Jana Blatná;  
Ing. Michal Březina; Petra Hálková, Dis.; Petra Navrátilová, Dis.;  
Mgr. Kateřina Polanková; PhDr. Ing. Karel Hájek, Ph.D.; Daniela  
Nykodýmová; Mgr. Kristina Mezníková; Iva Hlavoňová



Nadační fond  
Českého rozhlasu



Kraj Vysočina



Jihomoravský kraj

Zlínský kraj



nadace leontinka



POMOZTE  
DĚTEM



Česká televize

NROS

Nadace rozvoje občanské společnosti

B | R | N | O



Město  
Břeclav

SBERBANK

Jihlava

znojmo



Město  
TIŠNOV

MĚSTO  
POHOŘELICE



## 3.4 Středisko rané péče SPRP České Budějovice



Kněžská 8, 370 01 České Budějovice  
Tel.: 385 520 088, mob.: 777 234 032  
E-mail: budejovice@ranapece.cz  
www.ranapece.cz

Vedoucí: Mgr. Jana Tušlová

### PŘEHLED PRŮMĚRNÉHO POČTU ZAMĚSTNANCŮ PRACOVIŠTĚ A JEJICH PŘEPOČTENÝ STAV ZA ROK 2015

Pracoviště	Počet osob	Přepočteno na úvazky	Muži	Mateřská
České Budějovice	7	5,85	0	2

#### KOMU JSOU NAŠE SLUŽBY URČENY:

- rodinám s dětmi se zrakovým a kombinovaným postižením od narození do 7 let;
- rodinám s dětmi s ohroženým vývojem v oblasti zrakového vnímání v důsledku nepříznivého zdravotního stavu od narození do 7 let.

#### KDE NAŠE SLUŽBY POSKYTUJEME:

- na území Jihočeského kraje, Kraje Vysočina (okresy Pelhřimov a Havlíčkův Brod).

Středisko rané péče SPRP České Budějovice poskytovalo v roce 2015 služby rodinám dětí se zrakovým a kombinovaným postižením v celém Jihočeském kraji a části Kraje Vysočina (okresy Havlíčkův Brod a Pelhřimov). Provázení rodin v domácím prostředí bylo doplněno ambulantními službami a nabídkou skupinových aktivit – setkání rodin a kurz pro rodiny. Novými uživateli služby se stalo 17 rodin. Během roku jsme se zaměřili zejména na zkvalitnění programu stimulace zraku, který podporuje Nadační fond Českého rozhlasu, sbírka Světluška. Z jejich prostředků byl zakoupen nový testový materiál pro různé věkové skupiny dětí, který pomáhá při posuzování aktuální úrovně jejich zrakových schopností. Díky současné podpoře Nadace rozvoje občanské společnosti z prostředků VELUX Foundations byl tým rozšířen o instruktorku stimulace zraku, s níž rodiče konzultují vhodnou stimulaci zraku dětí nejen v rámci ambulantních služeb, ale zejména při odborných konzultacích přímo v rodině.

V dalších aktivitách střediska byl velký prostor věnován vzdělávání odborného týmu a supervizi. Pracovníci se účastnili konferencí věnovaných novým metodám v diagnostice a rozvoji zrakového vnímání u dětí se zdravotním postižením, získali nové informace z oblasti ortoptiky a pleoptiky, bazální stimulace, o přístupu ke klientům s psychiatrickou diagnózou, systemické práci s rodinou atd.

Na zajištění zázemí pro poskytování služby se dlouhodobě podílí Krajský úřad Jihočeského kraje, Krajský úřad Kraje Vysočina, ale také Nadace Leontinka. Ta kromě provozu pracoviště hradí zapůjčení jednoho ze dvou nových služebních vozů Fabia, bez nichž by terénní služba nemohla fungovat. Druhý automobil byl zakoupen z finančních darů mnoha drobných přispěvatelů i výtěžků z různých prodejních a společenských akcí, které uspořádalo nejen středisko, ale i naši přátelé a klienti.

Nad rámec služby středisko realizovalo projekt „Dobrý start“ zaměřený na spolupráci s lékaři, nastavení včasného informování rodičů o službách návazných na lékařskou péči a také na spolupráci se školami – aby zde byly děti s postižením přijímány s porozuměním. Vstřícný přístup vedení neonatologického oddělení Nemocnice České Budějovice přispěl k tomu, že rodiče mají po celou dobu hospitalizace k dispozici průvodce nečekanou situací v osobě zkušené zdravotní sestry vyškolené v krizové intervenci. Primáři MUDr. Milanovi Hanzlovi děkujeme nejen za spolupráci na projektu, ale i za vytvoření bezpečného prostředí pro rodiče, jejichž potomci mají obtížný životní start.

Závěr roku byl tradičně věnován informační kampani Týden rané péče® s mnoha akcemi pro odborníky i veřejnost. Seminář pro lékaře věnovaný možnostem vyšetření zrakových schopností u velmi malých či nemluvicích dětí se těšil jejich velkému zájmu, stejně tak i screening zrakových vad a výstava v Českém Krumlově, Kafe jinak v Českých Budějovicích nebo reportáž o příběhu rodiny prezentovaná v Českém rozhlase České Budějovice.

Středisko se podílelo na komunitním plánování v těchto městech: České Budějovice, Český Krumlov, Jindřichův Hradec, Strakonice, Třeboň, Týn nad Vltavou, Vimperk.

Za mediální podporu rané péče děkujeme panu Lvu Šmoldasovi a slečně Jitce Nováčkové. Náš dík patří i všem dalším nejmenovaným spolupracujícím odborníkům, donátorům, příznivcům a dobrovolníkům, kteří se zasazují o zlepšení kvality života dětí s postižením a jejich rodin a jejichž spolupráce si velmi vážíme.

#### Akce pro klienty:

- ☐ Setkání maminek – čas pro sebe a péče o sebe
- ☐ Setkání rodin – prevence bolesti zad
- ☐ Předvánoční setkání s Mikulášem
- ☐ Divadlo Máma a táta
- ☐ Kurz SPRP pro celé rodiny

#### Akce pro veřejnost:

- ☐ 5x zážitkový seminář zaměřený na přijetí dítěte s postižením do běžné školy – MŠ a ZŠ Ledenice, Planá nad Lužnicí
- ☐ Screeningové vyšetření zraku pro děti od půl roku do 6 let v Českém Krumlově
- ☐ Kafe jinak v Café Slavia v Č. Budějovicích – jaké je být nevidomým na vlastní kůži
- ☐ Prezentace služby na RunTour v Českých Budějovicích
- ☐ Prezentace služby na Mattoni 1/2Maratonu České Budějovice
- ☐ Prezentace služby na benefici – střeleckých závodech KVZ Vltava Týn nad Vltavou
- ☐ Prezentace služby na Dni sociálních služeb v Jihlavě
- ☐ Společenský večer pro příznivce rané péče
- ☐ Výstava Vidět s úsměvem v Českém Krumlově
- ☐ Benefiční divadelní představení Vánoční příběh Divadla Víti Marčíka ml.

#### Akce pro studenty:

- ☐ Zážitkový seminář pro studenty Střední zdravotnické školy v Českém Krumlově
- ☐ Zážitkový seminář pro studenty Zdravotně sociální fakulty Jihočeské univerzity

#### Akce pro odborníky:

- ☐ Aktivní příspěvek na Konferenci pro pečující osoby pořádané Národní radou osob se zdravotním postižením ČR a Teologickou fakultou Jihočeské univerzity
- ☐ Seminář pro lékaře „Jak lze vyšetřovat zrak dítěte v preverbálním věku a dítěte nemluvícího“
- ☐ Konference pracovníků v rané péči v Olomouci

#### PŘEHLED NÁKLADŮ A VÝNOSŮ STŘEDISKA RANÉ PÉČE SPRP ČESKÉ BUDĚJOVICE

Středisko rané péče SPRP České Budějovice		v Kč
<b>Náklady celkem</b>		<b>3 942 768</b>
z toho	náklady na ranou péči	3 149 187
	náklady na rozvojové projekty	793 581
<b>Výnosy celkem</b>		<b>3 942 768</b>
z toho	krajské dotace z prostředků MPSV	2 459 800
	krajské dotace	71 100
	dotace měst a obcí	214 200
	nadace a nadační fondy	718 518
	prostředky poskytnuté z EU	308 400
	ostatní výnosy	170 750
<b>Hospodářský výsledek</b>		<b>0</b>

## Donátoři:

### Státní správa:

MPSV prostřednictvím Jihočeského kraje	2 171 100 Kč
MPSV prostřednictvím Kraje Vysočina	288 700 Kč
Kraj Vysočina	71 100 Kč

### Města:

České Budějovice	80 000 Kč
Hluboká nad Vltavou	10 000 Kč
Chotěboř	8 200 Kč
Jindřichův Hradec	10 000 Kč
Lišov	11 000 Kč
Netolice	2 000 Kč
Písek	12 000 Kč
Slavonice	5 000 Kč
Veselí nad Lužnicí	5 000 Kč
Vimperk	5 000 Kč
Vodňany	10 000 Kč

### Obce:

Horní Pěna	6 000 Kč
Lipno nad Vltavou	15 000 Kč
Litvínovice	5 000 Kč
Nihošovice	4 000 Kč
Pleše	1 000 Kč
Třebětice	16 000 Kč
Vacov	4 000 Kč
Záboří	5 000 Kč

### Nadace:

**Nadační fond Českého rozhlasu, sbírka Světluška** 270 000 Kč  
Projekt „Znám a umím“ je realizován za pomoci Nadačního fondu Českého rozhlasu ze sbírky Světluška.

### Nadace Leontinka

- projekt „Provázení“ 225 000 Kč  
- příspěvek na operativní leasing služebního automobilu 10 080 Kč

### **Fond pro nestátní neziskové organizace, Nadace rozvoje občanské společnosti a Nadace Partnerství**

Podpořeno grantem z Islandu, Lichtenštejska a Norska v rámci EHP fondů. 450 000 Kč

### **Nadace rozvoje občanské společnosti z prostředků VELUX**

### **Foundations**

Projekt „Pomáháme vidět“ realizujeme v období leden 2015 – prosinec 2016. 621 774 Kč

### Firmy:

e-speciality	2 500 Kč
MK Fineco	10 000 Kč
Rehast	3 000 Kč
REKO, Ing. Hlavnička	10 000 Kč
Schmied	4 000 Kč

### Soukromé osoby:

Horázných	2 000 Kč
Kalčíkovi	1 100 Kč
Mottlovi	1 000 Kč
Martina Šindelářová	2 000 Kč
MUDr. Milena Troupová	10 000 Kč



Podpořeno grantem z Islandu, Lichtenštejska a Norska v rámci EHP fondů.

nadace leontinka



### 3.5 Středisko rané péče SPRP Olomouc, Regionální centrum pro podporu a provázení rodin dětí se zrakovým a kombinovaným postižením



**Střední Novosadská 356/52, 779 00 Olomouc**  
Tel.: 585 222 921, mob.: 777 234 035  
E-mail: olomouc@ranapece.cz  
www.ranapece.cz

**DETAŠOVANÉ PRACOVÍŠTĚ PRO ZLÍNSKÝ KRAJ**  
**Středisko rané péče SPRP Olomouc**  
**Burešov 4886, 760 01 Zlín**  
Tel.: 777 234 035  
E-mail: olomouc@ranapece.cz  
www.ranapece.cz

**Vedoucí: Mgr. Tomáš Vyskočil**

#### PŘEHLED PRŮMĚRNÉHO POČTU ZAMĚSTNANCŮ NA PRACOVÍŠTI A JEJICH PŘEPOČTENÝ STAV ZA ROK 2015

Pracoviště	Počet osob	Přečteno na úvazky	Muži	Mateřská
Olomouc	10	6,4	1	3

#### KOMU JSOU NAŠE SLUŽBY URČENY:

- rodinám dětí se zrakovým a kombinovaným postižením od narození do 7 let věku dítěte.

#### KDE NAŠE SLUŽBY POSKYTUJEME:

- na území Olomouckého kraje, Zlínského kraje v obcích s rozšířenou působností Zlín, Kroměříž, Holešov, Bystřice pod Hostýnem, Valašské Meziříčí, Valašské Klobouky, Vsetín, Vizovice, Otrokovice, na území Pardubického kraje a v obcích s rozšířenou působností Králíky, Žamberk, Lanškroun, Moravská Třebová, Svitavy, Česká Třebová, Ústí nad Orlicí, Vysoké Mýto, Litomyšl, Polička.

Středisko rané péče SPRP Olomouc, Regionální centrum pro podporu a provázení rodin dětí se zrakovým a kombinovaným postižením, poskytovalo v roce 2015 sociální službu rané péče celkem 89 rodinám dětí se zrakovým a kombinovaným postižením na území Olomouckého a části území Zlínského a Pardubického kraje. Služba byla poskytována zejména formou konzultací v přirozeném domácím prostředí dítěte. Klienti ze Zlínského kraje mohli využívat služeb detašovaného pracoviště, které bylo ve Zlíně vybudováno v roce 2012 pro lepší dostupnost služby. Do týmu pracovníků jsme přijali novou koordinátorku financí a proběhlo výběrové řízení na poradce rané péče.

Také v tomto roce jsme pro rodiče pořádali akce a odborné přednášky z různých oblastí. Pro velký zájem rodin se uskutečnila neformální setkání, např. dětská zahradní party, akce „Pojďte s námi do ZOO“, adventní setkání či víkendový pobyt pro rodiny v Horní Lipové, který byl uspořádán díky podpoře organizace Dobré místo pro život. Úspěch mělo také setkání v multismyslovém relaxačním centru Snoezelen Olomouc nebo prezentace komunikačních a optických pomůcek připravená firmou Spektra a občanským sdružením Petit. Do června bylo středisko zapojeno do projektu ESF „Půjde to!“, v rámci kterého se realizovalo například svépomocné setkávání rodin nebo setkání na téma „Sportem ku zdraví aneb Pečujte o své tělo“.

Od 9. do 15. listopadu proběhla kampaň Týden rané péče®, do které se středisko zapojilo přednáškami a workshopy pro studenty, setkáním se spolupracujícími odborníky, dnem otevřených dveří, informováním veřejnosti a oslavou 25. výročí založení Společnosti pro ranou péči. V prosinci jsme se opět uspořádali Mikulášskou sbírkou na podporu rodin dětí s postižením. Stejně jako v předchozích letech jsme pod záštitou sdružení Dobré místo pro život již tradičně prodávali charitativní punč na vánočních trzích na náměstí v Olomouci, přičemž jsme širokou veřejnost informovali o službě rané péče, na jejíž podporu následně výtěžek z akce putoval.

Středisko se podílelo na komunitním plánování v regionech své působnosti, například osobní účastí v pracovních skupinách komunitního plánování města Olomouce a Šumperka.

Za podporu a spolupráci děkujeme celému týmu Nadačního fondu Českého rozhlasu, sbírky Světluška, pracovníkům Nadace Leontinka, kteří nám kromě jiného prostřednictvím nadace zapůjčili k užívání služební automobil pro naši terénní práci, organizaci Dobré místo pro život, spolupracujícím lékařům a odborníkům a všem dalším, kteří nás v roce 2015 podporovali.

### **Akce pro klienty:**

- ❑ Sportem ku zdraví aneb Pečujte o své tělo
- ❑ 2x setkání v multismyslovém relaxačním centru Snoezelen Olomouc
- ❑ Dětská zahradní party
- ❑ Pojdte s námi do ZOO
- ❑ Škola zad s fyzioterapeutkou Mgr. Janou Kuncovou
- ❑ Prodloužený víkendový pobyt v Rychlebských horách v Lázních Lipová
- ❑ Komunikační programy a optické pomůcky
- ❑ Adventní setkání

### **Akce pro veřejnost:**

- ❑ Presentace služby na Česká pojišťovna RunTour
- ❑ Presentace služby na Expu olomouckého 1/2maratonu
- ❑ Zážitek odpoledne na podporu rané péče v kavárně Pohoda
- ❑ Kulatý stůl, setkání se spolupracujícími odborníky ve Zlínském kraji
- ❑ Den otevřených dveří a oslava 25. výročí založení SPRP
- ❑ Presentace služby na vánočním stánku na náměstí v Olomouci
- ❑ Benefiční koncert pro Středisko rané péče SPRP Olomouc
- ❑ Mikulášská sbírka

### **Akce pro studenty:**

- ❑ Zážitekové workshopy pro studenty a veřejnost (Fakulta humanitních studií UTB Zlín, UPOL)
- ❑ Zážitekové dopoledne v ZŠ a MŠ Černá voda

### **Akce pro odborníky:**

- ❑ Pracoviště pořádalo 4. konferenci pracovníků v rané péči v ČR

## **Donátoři:**

### **Kraje:**

Olomoucký kraj, Podprogram č. 1	1 662 100 Kč	Lukavice	10 000 Kč
Olomoucký kraj, Podprogram č. 2	134 000 Kč	Rapotín	4 000 Kč
Pardubický kraj – účelová dotace (původní MPSV)	292 000 Kč	Hošťálková	6 500 Kč
Zlínský kraj (původní MPSV)	723 480 Kč		
Pardubický kraj – grant na podporu poskytování sociálních služeb, Program č. 1	53 000 Kč		

### **Města:**

Česká Třebová	1 000 Kč
Olomouc	130 000 Kč
Zlín	38 000 Kč
Přerov	23 333 Kč
Letohrad	2 000 Kč
Mohelnice	2 000 Kč
Rožnov pod Radhoštěm	7 000 Kč
Valašské Meziříčí	10 000 Kč
Zubří	5 000 Kč
Prostějov	2 000 Kč

### **Městysy:**

Hustopeče nad Bečvou	5 000 Kč
----------------------	----------

### **Obce:**

Třebaňov	6 000 Kč
Bělá pod Pradědem	3 000 Kč
Velký Týnec	10 000 Kč
Dlouhá Loučka	3 000 Kč
Kokory	2 000 Kč
Libina	10 000 Kč

### **Nadace:**

#### **Nadační fond Českého rozhlasu ze sbírky Světluška**

Program stimulace zraku pro klienty Střediska rané péče SPRP Olomouc. Projekt je realizován za pomoci Nadačního fondu

Českého rozhlasu ze sbírky Světluška ve výši 270 000 Kč

**Nadace Leontinka** 250 000 Kč

### **Firmy a organizace:**

Sbor církve adventistů sedmého dne 30 500 Kč

Dobré místo pro život 82 745 Kč

### **Soukromé osoby:**

Martin Pícha/Lenka Hrušová 2 300 Kč

### **Za spolupráci na realizaci služby děkujeme:**

Moravská filharmonie Olomouc; Coloroptik; Katedra aplikovaných pohybových aktivit Fakulty tělesné kultury Univerzity Palackého Olomouc; Dobré místo pro život, paní Věra Novotná; Obchodní centrum Olympia Olomouc; Auto Jirsa; Prague International Marathon, spol. s r. o.; Tempo Team Prague, s. r. o.; Centrum pro volný čas Pohoda; Hasičský záchranný sbor Olomouckého kraje; Anna a Břetislav Gazdovi

### 3.6 Středisko rané péče SPRP Olomouc, Regionální centrum pro podporu a provázení rodin dětí s tělesným, mentálním a kombinovaným postižením



U Botanické zahrady 4, 779 00 Olomouc

Mob.: 774 734 035

E-mail: olomouc2@ranapece.cz

www.ranapece.cz

Vedoucí: Mgr. Pavla Matyášová

Středisko rané péče SPRP Olomouc zřizuje dvě sociální služby, ranou péči a sociálně aktivizační služby pro rodiny s dětmi. Má pověření k sociálně právní ochraně dětí a je fakultním zařízením Pedagogické fakulty Univerzity Palackého v Olomouci.

PŘEHLED PRŮMĚRNÉHO POČTU ZAMĚSTNANCŮ NA PRACOVÍŠTI A JEJICH PŘEPOČTENÝ STAV ZA ROK 2015

Pracoviště	Počet osob	Přečteno na úvazky	Muži	Mateřská
Olomouc	12	9,8	0	0

#### Raná péče

KOMU JSOU NAŠE SLUŽBY URČENY:

- rodinám s dětmi s tělesným, mentálním a kombinovaným postižením včetně dětí s PAS a ohroženým vývojem od narození do 7 let věku.

KDE NAŠE SLUŽBY POSKYTUJEME:

- na území Olomouckého kraje.

Regionální centrum pro podporu a provázení rodin dětí s tělesným, mentálním a kombinovaným postižením již pátým rokem poskytovalo sociální službu rané péče na území Olomouckého kraje. Raná péče probíhá tak, že do rodin, které pečují o dítě s postižením nebo s ohroženým vývojem, pravidelně dojíždějí poradkyně rané péče. Cílem je, aby dětem s postižením byla zajištěna dostatečná podpora pro jejich rozvoj v rodině a aby rodiče (pečující osoby) měli včas potřebné informace a odbornou pomoc.

Díky projektu „Zvládneme to!“, který byl podpořen z Programu švýcarsko-české spolupráce, a za podpory Olomouckého kraje a města Olomouce a dalších obcí Olomouckého kraje, se nám podařilo navýšit kapacitu na 60 rodin. Díky projektu „Spolu s námi!“, jenž byl podpořen z grantu Islandu, Lichtenštejnska a Norska v rámci EHP fondů, jsme kapacitu navýšili ještě o dalších 10 rodin.

Dokázali jsme reagovat na potřeby rodin dětí s postižením, rozšířili jsme kapacitu pracoviště, uspokojili žadatele o službu a udrželi kvalitu poskytovaných služeb. Za každou rodinou dojížděl „její“ poradce a poskytoval podporu v té míře, jakou rodina požadovala. V roce 2015 jsme měli v péči 79 rodin, přijatých bylo 26 rodin a službu jsme ukončili u 8 rodin.

Vedoucím a metodikem pracoviště je Mgr. Pavla Matyášová a službu poskytují metodik a poradce rané péče Mgr. Lenka Šmerdová, poradci rané péče Mgr. Marcela Schäfferová, Bc. Veronika Zahradníková a Bc. Lenka Koubková.

Akce pro rodiny a správu webových stránek zajišťovala Ing. Hana Burgetová, Bc. Lucie Janošková, Mgr. Jarmila Juříčková.

Spolupracovali jsme s projektovou manažerkou Ing. Helenou Trčkovou, s finanční koordinátorkou Jitkou Vysloužilovou, s právníkem Mgr. Pavlem Uhlem, klinickou psychologkou Mgr. Petrou Krylovou a s psychoterapeutem Mgr. Zdeňkem Vilímkem, PhDr. Antonínem Indrákem, Mgr. Martou Kocvrlichovou a dále s pediatry MUDr. Janem Hálkem a MUDr. Lumírem Kantorem, Ph.D., a Mgr. Annou Kejíkovou zajišťující podporu v orofaciální oblasti. Na zajištění PR aktivit a finančních zdrojů od firemních a individuálních dárců se podílely Mgr. Jarmila Juříčková a Mgr. Alice Háková.

### Sociálně aktivizační služby pro rodiny s dětmi

KOMU JSOU NAŠE SLUŽBY URČENY:

- rodinám, které pečují o dítě ohrožené vývojem;
- rodinám, které převzaly dítě do pěstounské péče;
- rodinám, které převzaly dítě do pěstounské péče na přechodnou dobu;
- rodinám, které jsou v evidenci uchazečů o pěstounskou péči;
- rodinám pečujícím o dítě od narození do 18 let věku.

KDE NAŠE SLUŽBY POSKYTUJEME:

- na území Olomouckého kraje, zejména na území města Šternberka a Lipníka nad Bečvou.

Pracoviště poskytuje také sociálně aktivizační služby pro rodiny s dětmi (dále SAS). Přímoou práci s klienty zajišťuje sociální pracovníce Mgr. Marcela Bucháčková. V loňském roce byla navýšena kapacita služby z 15 na 20 rodin. Službu využilo celkem 27 rodin. S různými životními situacemi jsme pomáhali rodinám s celkovým počtem dětí 58. Nejvíce dětí bylo ve věku od 0 do 3 let (viz tabulka 1). Naše klientela byla v roce 2015 velmi různorodá. Spolupracovali jsme s úplnými rodinami, matkami samoživitelkami, s pěstouny, s romskými rodinami, s klienty se závislostí na pervitinu a alkoholovou závislostí, s klienty s psychiatrickou diagnózou a se sníženými intelektovými schopnostmi. Průběh spolupráce byl ale ve většině případů stejný. Klienti nejčastěji řešili finanční situaci, dluhy, bydlení, podporu psychomotorického vývoje dítěte, předškolní přípravu a získání dítěte do své péče.

Úspěch vždy závisí na motivovanosti klienta a ochotě ostatních odborníků ke spolupráci. Rádi bychom se s vámi podělili o měřitelné úspěchy minulého roku, za kterými stojí spousta dílčích úspěchů, a jsou výsledkem skvělé spolupráce se zapojenými odborníky:

1. třem klientkám s dětmi, které se ocitly v azylovém domě, se podařilo najít vlastní vyhovující pronájem bytu, získat prostředky na základní vybavení bytu a byt si udržet;
2. ve dvou případech se podařilo zabránit odebrání dítěte z biologické rodiny;
3. předškolní příprava dítěte, zápis do základní školy a úspěšný start ve škole;
4. dokončená terapie dyslálie multiplex.

**Tabulka 1:** Věkové zastoupení dětí v klientských rodinách v roce 2015

věk dítěte	počet dětí
0–1	6
1–3	15
3–6	14
6–12	17
12–18	6
<b>celkem</b>	<b>58</b>

**Tabulka 2:** Počet konzultací s klienty v roce 2015

konzultace v domácnosti	218
konzultace u odborníka	50
<b>celkem</b>	<b>268</b>



## **Za skvělou spolupráci při řešení životní situace společných klientů a za vysoké pracovní nasazení děkujeme jmenovitě:**

Bc. Zdeňka Mannová, OSPOD, Lipník nad Bečvou  
Radomíra Hluší, DiS., OSPOD, Šternberk  
Mgr. Kateřina Šouláková, OSPOD, Olomouc  
Bc. Jana Grohmannová, OSPOD, Olomouc  
Bc. Štěpánka Kollertová, Sociálně aktivizační služba pro rodiny s dětmi, Maltézská pomoc, Olomouc  
Mgr. Marie Zavadilová, Domov pro ženy a matky s dětmi, Olomouc  
Mgr. Lenka Linhartová, Azylový dům, Dalov  
Aneta Kvapilová, DiS., Azylový dům pro matky s dětmi, Armáda spásy, Přerov  
Mgr. Jitka Zdařilová, ZŠ Nedvědova, Olomouc

### **Řekli o nás:**

Bc. Jana Grohmannová, OSPOD, Olomouc

*„Je pro mne nejen velkou pomocí, ale i obohacením, a snad se dá říci i potěšením, spolupracovat s vaší organizací. Oceňuji vzájemnou důvěru, otevřenost, diskrétnost, společné hledání řešení a rozdělení úkolů, vstřícnost, trpělivost a pozitivní přístup.“*

Klientka, Olomouc

*„Poradkyně mě vždy vyslechla, pomohla mi řešit různé věci, dobře mi poradila. Hodně mi pomohla se synem, pomohla mi sehnat peníze na byt od nadace a pomohla mi se stěhováním. To nevím, jak bych sama udělala.“*

Klient, Olomouc

*„Služba naplnila moje očekávání, dcera dělá pokroky, dostal jsem dobré rady.“*

Klientka, Přerov

*„Poradkyně umí syna zaujmout, syn je teď klidnější, vydrží si déle hrát, naučil se pracovat u stolečku.“*

### **Akce pro klienty:**

- Prostorová orientace a sensorika vjemů na Svatém Kopečku u Olomouce
- Terapie zaměřená na podporu vývoje dítěte – muzikoterapie
- Muzikoterapie s pohádkou a hudbou kolem světa
- Zvládání stresu a zátěže při péči o dítě s postižením
- Canisterapie – terapie za pomoci psů
- Rodina a vztahy
- Zvládání stresu a zátěže při péči o dítě s postižením II
- Stres a jeho zvládání

### **Akce pro veřejnost:**

- Večer se Společností pro ranou péči
- Národní Cirkus Original Berousek
- „Jeden běh nestačí“
- Bioslavnosti ve Starém Městě pod Kralickým Sněžníkem
- „Pojďme si hrát společně“
- Den otevřených dveří
- Mikulášská sbírka

### **Akce pro studenty:**

- Den otevřených dveří
- UPOL – výuka somatopedie
- Workshopy pro studenty

### **Akce pro odborníky:**

- 4. konference pracovníků v rané péči v ČR
- Kulatý stůl s názvem „Multidisciplinární spolupráce při práci s rodinami s dítětem s ohroženým vývojem a se zdravotním postižením v Olomouckém kraji“

## **Donátoři:**

### **Státní správa:**

Olomoucký kraj, Podprogram č. 1 – RP	2 028 200 Kč
Olomoucký kraj, Podprogram č. 2 – RP	161 400 Kč
Olomoucký kraj, Podprogram č. 1 – SAS	837 200 Kč
Společensky účelné pracovní místo vyhrazené pro uchazeče o zaměstnání v rámci projektu Odborné praxe pro mladé do 30 let v Olomouckém kraji. Reg. č. CZ.1.04/2.1.00/70.00066.	162 509 Kč

### **Města:**

Olomouc	190 000 Kč
Olomouc – „Jeden běh nestačí“	8 000 Kč
Olomouc – „Pojďme si hrát společně“	20 000 Kč
Přerov	11 667 Kč
Prostějov	8 000 Kč
Lipník nad Bečvou RP + SAS	25 000 Kč
Zábřeh	10 000 Kč
Šternberk RP + SAS	8 000 Kč
Šumperk	8 000 Kč
Zlaté Hory	5 000 Kč
Javorník	5 000 Kč
Litovel	1 000 Kč

### **Obce:**

Suchonice	5 000 Kč
Skalička	500 Kč

### **Nadace:**

#### **Nadace Partnerství – BLOKOVÝ GRANT**

Středisko bylo podpořeno projektem Blokoveho grantu – Fondu pro nestátní neziskové organizace, Programem švýcarsko-české spolupráce, který v České republice zprostředkovává Nadace Partnerství. Středisko rané péče SPRP Olomouc děkuje tímto za podporu projektu Blokoveho grantu s názvem „ZVLÁDNEME TO!“. Podpořeno v Programu švýcarsko-české spolupráce.

224 576 Kč

#### **Nadace rozvoje občanské společnosti – projekt „Spolu s námi“**

Olomoucké středisko získalo finance na aktivity projektu s názvem „Spolu s námi“. Díky projektu dochází k větší integraci rodin s dětmi s tělesným, mentálním a kombinovaným postižením do místní komunity, a to díky konzultacím, které provádí poradkyně rané péče a které jsou zaměřeny na sourozence postižených dětí. V rámci projektu probíhají akce seberozvojových a svépomocných skupin a vzdělávání rodičů. Podpořeno grantem z Islandu, Lichtenštejnska a Norska v rámci EHP fondů. [www.fondno.cz](http://www.fondno.cz) a [www.eegrants.cz](http://www.eegrants.cz)

475 458 Kč

#### **Nadace rozvoje občanské společnosti – projekt „Jedeme dál!“**

Olomoucké středisko realizuje projekt s názvem „Jedeme dál!“. Projekt podporuje rodičovské kompetence a vývoj dítěte hlavně u dětí s poruchou autistického spektra v Olomouckém kraji. Jedná se o děti jak s nízkofunkčním, středněfunkčním, tak i vysokofunkčním autismem. Poradci spolu s rodiči pracují na rozvoji kompenzačních mechanismů a rozvoji schopností dětí s poruchou autistického spektra (komunikace, strukturované učení, nácvik sociálních dovedností a další). Jsou nakupovány a do rodin zapůjčovány kompenzační pomůcky a hračky pro děti s poruchou autistického spektra. Metodik a poradce pro přímou

práci s dítětem s poruchou autistického spektra se vzdělávají v této oblasti a navazují spolupráci s dalšími odborníky. Projekt je podpořen Nadací rozvoje občanské společnosti z prostředků VELUX Foundations.

294 743 Kč

Děkujeme **Nadaci AGEL** za poskytnutí finančního příspěvku, který byl použit jako příspěvek na nákup osobního automobilu. Poradkyně rané péče využijí automobil k dopravě do rodin v Olomouckém kraji, které vychovávají děti těžce nemocné nebo děti s postižením.

100 000 Kč

Děkujeme **Nadaci ČEZ** za poskytnutí finančního příspěvku, který byl použit jako příspěvek na nákup osobního automobilu, který zajistí pohotovou a bezpečnou dopravu poradenských pracovníků k rodinám. Realizaci projektu podpořila i Nadace ČEZ. [www.nadacecez.cz](http://www.nadacecez.cz)

40 000 Kč

#### **Výbor dobré vůle – Nadační fond Olgy Havlové – projekt „Nejste v tom sami“**

Středisko bylo podpořeno Výborem dobré vůle – Nadací Olgy Havlové z programu Cesty k integraci v projektu „Nejste v tom sami“. Nadační příspěvek byl použit na pořízení pomůček a speciálních hraček pro klienty střediska. Podpořeno z programu Výboru dobré vůle – Nadace Olgy Havlové.

30 000 Kč

#### **Nadační fond J&T – projekt „Dobrý start!“**

Středisko bylo podpořeno nadačním příspěvkem z Nadačního fondu J&T.

Hlavním cílem projektu je zajistit dostupnost služby rané péče, a tedy i podpory, na území Olomouckého kraje cca 70 rodinám s dětmi s mentálním, tělesným a kombinovaným nebo zrakovým postižením ve věku od 0 do 7 let. Důležitým aspektem projektu je zachování rozsahu a kapacity poskytovaných služeb, která byla v minulosti z finančních důvodů dočasně omezena a vzhledem k nedostatečné výši dotace ze státního rozpočtu je nadále ohrožena. Dalším cílem projektu je tedy zachování stávající kapacity poskytovaných služeb pro 70 klientských rodin, neboť tato kapacita odpovídá současné potřebě a zájmu cílové skupiny v regionu.

16 198 Kč

#### **Nadace O2**

25 000 Kč

#### **Nadace RWE**

20 000 Kč

#### **Dobré místo pro život**

59 657 Kč

### **Firmy:**

Hokejisté HC Olomouc	30 000 Kč
Serge Fashion E.K.J., s. r. o.	20 000 Kč
Farmak, a. s.	10 000 Kč
Galerie Šantovka, s. r. o.	10 000 Kč
Interiérové studio podlah a dveří, s. r. o.	10 000 Kč
TJ Tatran Litovel	8 000 Kč
Elektro Kvapil – věcný dar	7 546 Kč
TextilEco, a. s.	6 000 Kč
Tenzováhy, s. r. o.	5 000 Kč
Lékárna – Tomáš Hégr	2 000 Kč
NH Collection Olomouc Congress – NH hotel	397 Kč

### **Soukromé osoby:**

Antonín Kalous	10 000 Kč
RNDr. Aleš Jakubec	3 000 Kč
Lenka Hamplová	2 000 Kč

### **Mediální podpora:**

Rádio Haná, Český rozhlas Olomouc, Olomoucký večerník, OLTV.CZ  
Olomoucká televize, Radniční listy Olomouc

### **Firmy:**

SERGE FASHION E.K.J., s. r. o.; Galerie Šantovka, s. r. o.; Interiérové studio podlah a dveří, s. r. o.; SKI Kraličák, Kolovna; bubenická skupina Jumping Drums; Jindřich Kolvoda – interiéry Olomouc; Flora Olomouc; DECATHLON; Agentura 2G; FORTYS PIZZA, s. r. o.; Kino Metropol; Vrtal, s. r. o.; Aquacentrum Delfínek – Plavecký stadion; Čerozfrucht, s. r. o.; Gran Moravia – Formaggeria; Dektrade, a. s.; LANEX Olomouc, s. r. o.; PAMIRO.CZ, spol. s r. o.; Josef Kvapil, a. s.; Elektro privat Vaďura, s. r. o.; Bazárek – U Vrány, Mraveniště, dětský koutek; kavárna Olomouc; Black Stuff; PRO-BIO, obchodní společnost s r. o., ZOO Olomouc; ŠkoFIN, s. r. o.; ÚSOVSKO, a. s.; 1. filmová vinotéka Videoprivat; Restaurant Jízdárna; MAMA FOTO ATELIER; Spektrum potřeb – Božena Gatěková; Penam, a. s.; TextilEco, a. s. - Anna Smolíčková; Grundfos, s. r. o.; Tempish, s. r. o.; Olomouc CITY; Hypermarket Globus

### **Soukromí dárci a dobrovolníci:**

David Záleský, Erlina Hanelová, Gabrielle Smith Dluha, Hana Vrbová, Iva Hroníková, Jan Losík, Jana Foretníková, Jana Kořínková, Jaroslav Háek, Jitka Pikula Studnářová, Josef Řepka, Kateřina Kuličková, Lenka Hamplová, Martina Stavínohová, Michal Petr, Michal Šmerda, Michal Štábl, Michaela Riegerová, Pavlína Zatloukalová, Petr Matyáš, Petr Koubek, Petra Pavlíčková, Tomáš Pavlíček, Vít Spurný, Zdenka Jechová, Radek Holík, Simona Bayerová, studenti speciální pedagogiky Univerzity Palackého v Olomouci, studenti CARITAS – Vyšší odborné školy sociální Olomouc

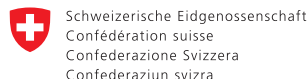
### **KDO NÁM NAPEKL, NAZDOBIL PERNÍČKY A PODPOŘIL NÁS V RÁMCI MIKULÁŠSKÉ SBÍRKY V ROCE 2015:**

Dům pokojného stáří sv. Anny Velká Bystřice, Základní a Mateřská škola Horka nad Moravou, Fakultní základní škola Olomouc, Gymnázium Jiřího Wolkerova Prostějov, Gymnázium Olomouc-Hejčín, Střední škola sociální péče a služeb Zábřeh, Střední průmyslová škola strojnická Olomouc, Jana Hrbková – zaměstnanci VZP, Eva Lejsková, Vendula Zmrzlá, Klára Basaraba, Romana Divínová, Barbora Ševčíková, Gymnázium Šumperk, NH Hotel Olomouc, Knihovna města Olomouce – pobočka na náměstí Republiky, pobočka ul. Jungmannova, pobočka Olomouc-Neředín, Masna u Evy U Hanáckého pluku Olomouc, Vrtal, s. r. o., 4. olomoucká vinotéka – Schweitzerova, Cukrovar Vrbátky, Lékárna Karlov Prostějov

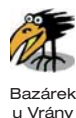
Děkujeme všem dobrovolníkům, kteří nám pomáhají na akcích a v rodinách, a také děkujeme všem, kteří nás v roce 2015 podpořili.



Podpořeno grantem z Islandu, Lichtenštejnska a Norska v rámci EHP fondů.



Podpořeno z Programu švýcarsko-české spolupráce  
[www.swiss-contribution.cz](http://www.swiss-contribution.cz)



## PŘEHLED NÁKLADŮ A VÝNOSŮ STŘEDISKA RANÉ PĚČE SPRP OLOMOUC

(Kumulovaná tabulka Středisko rané péče SPRP Olomouc, Regionální centrum pro podporu a provázení rodin dětí se zrakovým a kombinovaným postižením, a Středisko rané péče SPRP Olomouc, Regionální centrum pro podporu a provázení rodin dětí s tělesným, mentálním a kombinovaným postižením)

Středisko rané péče SPRP Olomouc		v Kč
<b>Náklady celkem</b>		<b>8 684 820</b>
z toho	náklady na ranou péči (SAS)	7 743 225
	náklady na rozvojové projekty	941 595
<b>Výnosy celkem</b>		<b>8 684 820</b>
z toho	krajské dotace z prostředků MPSV	5 542 980
	krajské dotace	348 400
	dotace měst a obcí	557 000
	nadace a nadační fondy	1 530 975
	prostředky poskytnuté úřady práce	162 509
	ostatní výnosy	542 956
<b>Hospodářský výsledek</b>		<b>0</b>



PŘEHLED NÁKLADŮ A VÝNOSŮ STŘEDISKO RANÉ PÉČE SPRP OLOMOUC – Regionální centrum pro podporu a provázení rodin dětí se **zrakovým a kombinovaným postižením**

**Raná péče**

Středisko rané péče SPRP Olomouc		v Kč
<b>Náklady celkem</b>		<b>3 912 568</b>
z toho	náklady na ranou péči	3 744 007
	náklady na rozvojové projekty	168 561
<b>Výnosy celkem</b>		<b>3 912 568</b>
z toho	krajské dotace z prostředků MPSV	2 677 580
	krajské dotace	187 000
	dotace měst a obcí	276 833
	nadace a nadační fondy	520 000
	ostatní výnosy	251 155
<b>Hospodářský výsledek</b>		<b>0</b>

PŘEHLED NÁKLADŮ A VÝNOSŮ STŘEDISKO RANÉ PÉČE SPRP OLOMOUC – Regionální centrum pro podporu a provázení rodin dětí s **tělesným, mentálním a kombinovaným postižením**

**Raná péče**

Středisko rané péče SPRP Olomouc		v Kč
<b>Náklady celkem</b>		<b>3 858 197</b>
z toho	náklady na ranou péči	3 085 163
	náklady na rozvojové projekty	773 034
<b>Výnosy celkem</b>		<b>3 858 197</b>
z toho	krajské dotace z prostředků MPSV	2 028 200
	krajské dotace	161 400
	dotace měst a obcí	254 534
	nadace a nadační fondy	1 010 975
	prostředky poskytnuté z EU	0
	prostředky poskytnuté úřady práce	111 287
	ostatní výnosy	291 801
<b>Hospodářský výsledek</b>		<b>0</b>

**Sociálně aktivizační služby**

Středisko rané péče SPRP Olomouc		v Kč
<b>Náklady celkem</b>		<b>914 055</b>
z toho	náklady na SAS	914 055
	náklady na rozvojové projekty	0
<b>Výnosy celkem</b>		<b>914 055</b>
z toho	krajské dotace z prostředků MPSV	837 200
	dotace měst a obcí	25 633
	prostředky poskytnuté úřady práce	51 222
<b>Hospodářský výsledek</b>		<b>0</b>

## 3.7 Středisko rané péče SPRP Ostrava



Havlíčkovo nábřeží 2728/38, 702 00 Ostrava

Tel.: 596 112 473, mob.: 774 567 236

E-mail: ostrava@ranapece.cz

www.ranapece.cz

Vedoucí: Bc. Vladimíra Salvetová

### PŘEHLED PRŮMĚRNÉHO POČTU ZAMĚSTNANCŮ NA PRACOVÍŠTI A JEJICH PŘEPOČTENÝ STAV ZA ROK 2015

Pracoviště	Počet osob	Přečteno na úvazky	Muži	Mateřská
Ostrava	12	7,53	0	0

#### KOMU JSOU NAŠE SLUŽBY URČENY:

- rodinám s dětmi se zrakovým postižením ve věku od 0 do 7 let;
- rodinám s dětmi s kombinovaným zrakovým postižením ve věku od 0 do 7 let;
- rodinám s dětmi s ohroženým vývojem v oblasti zrakového vnímání v důsledku nepříznivého zdravotního stavu ve věku od 0 do 7 let.

#### KDE NAŠE SLUŽBY POSKYTUJEME:

- na území Moravskoslezského kraje.

Středisko rané péče SPRP Ostrava se v roce 2015 věnovalo rané péči celkem v 95 rodinách z Moravskoslezského kraje. Jednalo se o rodiny dětí se zrakovým a kombinovaným postižením a o rodiny dětí s ohroženým vývojem v oblasti zrakového vnímání. Kapacita služby byla v průběhu roku plně využita, jedna rodina musela na službu čekat v pořadníku. Cíle střediska pro rok 2015 se nám podařilo naplnit.

Naši poradci rané péče pravidelně dojížděli do domácností rodin a poskytovali jim podporu v jejich přirozeném prostředí. Rodiče využívali nejen odborné konzultace v místě bydliště, ale také naše ambulantní služby a telefonické a e-mailové poradenství v době mezi jednotlivými osobními konzultacemi. Soustředili jsme se na oblast podpory dětského zraku. Projekt „Rozvoj zrakového vnímání u dětí se zrakovým postižením“, který jsme realizovali s pomocí nadačního příspěvku Nadačního fondu Českého rozhlasu ze sbírky Světluška, se velmi osvědčil – program stimulace zraku využilo celkem 90 dětí. Rodinám jsme poskytli také: vícedenní pobytový kurz, víkendový pobyt, několik setkání rodin, zapůjčování pomůcek a literatury... Při realizaci komplexních služeb pro nás byly významnými partnery také Nadace rozvoje občanské společnosti, Nadace Agrofert a Nadace Leontinka.

Službu rané péče a veškerou činnost pracoviště zajišťoval částečně obměněný tým pracovníků – vedoucí střediska, pět poradkyň rané péče, instruktorky stimulace zraku, koordinátorka hospodářské a finanční agendy, koordinátorka sociálních služeb, metodičky střediska a nepostradatelná pracovnice na úklid. Ke komplexnosti podpory pro klienty významně přispěli také naši externí spolupracovníci. Profesní znalosti a dovednosti rozvíjely pracovnice střediska vzdělávacími kurzy, stážemi, odbornými regionálními poradami, účastí na 4. konferenci pracovníků v rané péči a také intervizemi a supervizemi.

V průběhu roku jsme o našich službách informovali zdravotníky, pedagogy, pracovníky obcí a širokou veřejnost v Moravskoslezském kraji. Podařilo se nám udělat také několik zdařilých prezentačních akcí v rámci listopadové informační kampaně Týden rané péče® – proběhla zážitková akce „Kafe jinak“, den otevřených dveří, beseda s chlapcem a dospělým mužem se zrakovým postižením, kouzelné odpoledne pro rodiny, vernisáž výstavy fotografií ve spolupráci s Volným sdružením poskytovatelů rané péče v Moravskoslezském kraji a Moravskoslezským krajem, prezentace služby rané péče v médiích... Informování o službě a aktivitu Týdne rané péče® podpořilo zejména statutární město Ostrava. Pomohli nám dobrovolníci i vstřícnost vedení Vyšší odborné školy sociální v Ostravě, jejíž studenti věnovali účastí na akcích nemálo času a energie.

V závěru roku jsme se zapojili do Mikulášské sbírky a byli to zase studenti, tentokrát studenti Střední školy teleinformatiky v Ostravě a Gymnázia Ostrava-Hrabůvka, kteří se neváhali účastnit a pro podporu naší práce pro rodiny vybírali příspěvky do pokladniček v ulicích. Velmi si jejich ochoty a nasazení ceníme!

Středisko se podílelo na komunitním plánování ve městech: statutární město Ostrava, statutární město Frýdek-Místek, statutární město Havířov, statutární město Karviná, statutární město Opava, Bohumín, Český Těšín, Frýdlant nad Ostravicí, Kopřivnice, Krnov, Nový Jičín, Orlová, Rýmařov.

Kvalitní službu a účinnou pomoc rodinám s dětmi s postižením se nám dařilo poskytovat zásluhou finanční podpory udělené Moravskoslezským krajem, obcemi, nadacemi, firemními a individuálními dárci. Všem podporovatelům, příznivcům, odborníkům, dobrovolníkům a dětem a jejich rodičům za spolupráci v roce 2015 děkujeme.

#### Akce pro klienty:

- Setkání rodin s komentovanou prohlídkou ZOO Ostrava
- Víkendový pobyt pro rodiny
- Mikulášské setkání pro rodiny
- Setkání rodin s tématem pozice zdravého sourozence
- Setkání rodin s tématem oční vady v raném věku
- Setkání rodin plné her
- Setkání svépomocných skupin pro rodiče dětí s postižením (5x)
- Setkání sebezorgových skupin pro rodiče dětí s postižením (2x)
- Vícedenní kurz pro rodiny s dětmi
- Setkání rodin u příležitosti dětského dne
- Setkání rodin s tématem zvládnání stresu

#### Akce pro veřejnost:

- Den otevřených dveří
- Raná péče po telefonu
- Beseda pro veřejnost na téma „Jak se žije se zrakovým postižením různým generacím“
- Zážitek seminář „Kafe jinak aneb Jak chutná káva nevidomým“
- Výstava fotografií 25 let rané péče v České republice v rámci Volného sdružení poskytovatelů rané péče v Moravskoslezském kraji
- Hravé odpoledne pro celou rodinu
- Den sociálních služeb Opava
- Den sociálních služeb Frýdek-Místek
- Den sociálních služeb Havířov
- Lidé lidem 2015 – prezentace služby v Ostravě
- Osvěta v rámci akce Noc vědců na Lékařské fakultě Ostravské univerzity
- Kongres pediatriů a dětských sester – prezentace příkladů z praxe rané péče
- Prezentace služby rané péče zdravotníkům FN sP Ostrava
- Prezentace služby očním lékařům v Novém Jičíně a jinde v Moravskoslezském kraji
- Prezentace služby u příležitosti ukončení projektu „Pomáhej hudbou 2“
- Setkání Volného sdružení poskytovatelů rané péče v Moravskoslezském kraji
- Kulatý stůl o meziresortní spolupráci (pořádáno Moravskoslezským krajem)

#### Akce pro studenty:

- Prezentace střediska a služby studentům VOŠS Ostrava
- Prezentace střediska a služby studentům Gymnázia Ostrava-Hrabůvka v rámci Dne neziskových organizací
- Prezentace pro studenty Ostravské univerzity a Vyšší odborné školy sociální v Ostravě v rámci kampaně Týden rané péče® 2015

#### PŘEHLED NÁKLADŮ A VÝNOSŮ STŘEDISKA RANÉ PÉČE SPRP OSTRAVA

Středisko rané péče SPRP Ostrava		v Kč
<b>Náklady celkem</b>		<b>4 191 629</b>
z toho	náklady na ranou péči	3 927 684
	náklady na rozvojové projekty	263 944
<b>Výnosy celkem</b>		<b>4 197 845</b>
z toho	krajské dotace z prostředků MPSV	2 411 000
	dotace měst a obcí	709 074
	nadace a nadační fondy	876 678
	ostatní výnosy	201 093
<b>Hospodářský výsledek</b>		<b>6 216</b>

## Donátoři:

### Státní správa:

Moravskoslezský kraj 2 411 000 Kč

### Města:

**statutární město Ostrava** 350 000 Kč

Projekt „Raná péče pro rodiny s dětmi se zrakovým postižením“ je realizován s finanční podporou statutárního města Ostravy.

**Ostrava Týden rané péče** 55 374 Kč

Projekt „Týden rané péče 2015“ je realizován s finanční podporou statutárního města Ostravy.

**statutární město Frýdek-Místek** 40 000 Kč

**statutární město Ostrava, městský obvod Ostrava-Jih** 35 000 Kč

Činnost organizace je realizována s finanční podporou

Statutárního města Ostravy, Městského obvodu Ostrava-Jih.

**statutární město Opava** 30 000 Kč

**statutární město Havířov** 26 000 Kč

Projekt „Raná péče pro rodiny dětí se zrakovým a kombinovaným zrakovým postižením“ je finančně podporován statutárním městem Havířov.

**Nový Jičín** 25 000 Kč

**statutární město Ostrava, městský obvod**

**Ostrava-Poruba** 15 000 Kč

**Studénka** 15 000 Kč

Činnost organizace podporuje město Studénka.

**statutární město Ostrava, městský obvod**

**Moravská Ostrava a Přívoz** 15 000 Kč

Činnost organizace je realizována s podporou Statutárního města Ostravy, Městského obvodu Ostrava-Moravská Ostrava a Přívoz.

**Vratimov** 10 000 Kč

**Třinec** 9 000 Kč

**statutární město Karviná** 8 000 Kč

Projekt „Raná péče pro rodiny dětí se zrakovým a kombinovaným postižením“ je realizován s podporou města Karviné.

**Orlová** 7 000 Kč

**Klimkovice** 6 000 Kč

**Fulnek** 5 000 Kč

**Jablunkov** 5 000 Kč

**Frenštát pod Radhoštěm** 3 000 Kč

**Bílovec** 2 000 Kč

### Obce:

Markvartovice 10 000 Kč

Kozmice 9 200 Kč

Tichá 5 000 Kč

Střítež 4 000 Kč

Vendryně 4 000 Kč

Hrádek 3 000 Kč

Staříč 3 000 Kč

Bystřice 2 000 Kč

Hať 2 000 Kč

Košařiska 2 000 Kč

Metylovice 2 000 Kč

Starý Jičín 1 500 Kč

### Nadace:

**Nadační fond Českého rozhlasu, sbírka Světluška** 270 000 Kč

Projekt „Rozvoj zrakového vnímání u dětí se zrakovým postižením“ je realizován za pomoci Nadačního fondu Českého rozhlasu ze sbírky Světluška.

### Nadace Agrofert

– pro projekt realizovaný v roce 2014 a 2015 300 000 Kč

### Nadace Agrofert

– pro projekt realizovaný v roce 2015 100 000 Kč

Děkujeme Nadaci Agrofert za poskytnutí peněžního daru na realizaci projektu zaměřeného na podporu rodin, které vychovávají dítě s postižením prostřednictvím služby rané péče.

**Nadace Leontinka** je partnerem při realizaci těchto projektů:

Činnost Střediska rané péče SPRP

Ostrava v roce 2015 a 2016 125 000 Kč

Projekt „Raná péče – vědět, jak na to“

realizovaný v roce 2015 a 2016 100 000 Kč

Projekt „Učíme se dívat“

realizovaný v roce 2015 a 2016 100 000 Kč

### Nadace OKD

Projekt „Průvodce raného věku“

realizován v období 2014/2015. 100 000 Kč

### Nadace rozvoje občanské společnosti

Projekt „Raná péče je spolupráce“ je podpořen Nadací rozvoje občanské společnosti z prostředků VELUX Foundations a je

realizovaný v roce 2015 a 2016. 21 246 €

### Firmy:

ArcelorMittal Ostrava, a. s. 30 000 Kč

GE Money Bank, a. s. 27 000 Kč

GE Volunteers, o. s. 11 712 Kč

Rotary Club Ostrava International, o. s. 46 000 Kč

### Soukromé osoby:

Danuše Čiščoňová 15 000 Kč

Radim Bača, Sandra Čermáková, Petr Hluštík, Pavel Orawczak, Martina Šebestová, Radek Šibinský, Věra Šrámková, Mária Vaňková, Igor Vašut, Pavlína Winklerová, Kamila Witoszová 22 700 Kč

### Za spolupráci děkujeme:

Za pomoc při Mikulášské sbírce děkujeme studentům Gymnázia Ostrava-Hrabůvka a studentům Střední školy teleinformatiky Ostrava. Dále děkujeme všem studentům Vyšší odborné školy sociální v Ostravě, kteří nám pomáhali na akcích v rámci Týdne rané péče® 2015. Za průběžnou pomoc děkujeme dobrovolníkům Ondřeji Cisoenskému, Nikol Dudkové, Tereze Nevřalové, Aleně Valečkové.







# OSTRAVA!!!



## 4 Příběh rodiny

Jakub se narodil na konci listopadu 2009 a je naším prvorozeným synem. Od roku 2012 má Kuba mladšího bratra Honzíka.

Na první dítě jsme se samozřejmě moc těšili a přáli si, aby vše bylo v pořádku. Porod zakončený císařským řezem proběhl v nemocnici v okresním městě, ale hned po porodu se lékaři tázali, zda mohou miminko odvézt na kontrolu na oční oddělení v krajské nemocnici. S vyšetřením jsme samozřejmě souhlasili. Už v tu chvíli jsem tušila, že něco je špatně. Po návratu nám pan doktor oznámil, že Kuba má pouze jedno očičko a na něm ještě k tomu s největší pravděpodobností šedý zákal. Další vyšetření, tentokrát v Praze, mělo povědět více. Zde se ukázalo, že porucha jediného očička není šedý zákal, ale zakalená rohovka. Naprosto na rovinu bylo řečeno, abychom se smířili s tím, že Kuba nebude nikdy vidět. Což byl samozřejmě ještě větší šok.



Po návratu z nemocnice na nás vše padlo plnou vahou. Člověk si naplno uvědomil, co ho čeká. Strach z neznámého byl ovšem o dost větší. Naše dětská lékařka nás navedla na ranou péči a první návštěvu poradkyně rané péče u nás doma jsme naplánovali přibližně po ukončení šestinedělí. Mezitím nás čekal maraton různých vyšetření, aby se vyloučilo nějaké další postižení. Po vyšetření očí v celkové narkóze, opět v Praze, nám bylo oznámeno, že Kuba opravdu neuvidí nic. Žádná diskuze, konec, sbalit, opustit pokoj... další kontrola za rok. Naštěstí se ukázalo, že jinak je Kuba v pořádku. Jediným malinkým problémem byla motorika – protože Kuba neměl dostatek podnětů, které by ho nutily se hýbat, byla lehce opožděna. Cvičili jsme pár základních cviků z Vojtovy metody a netrvalo dlouho a Kuba vše dohonil.



Vnitřně jsme se nikdy nechtěli smířit s tím, že by Kuba vůbec neviděl. Vedlo nás k tomu hlavně zjištění, že reagoval na světlo, na sluníčko, na blesk fotoaparátu. Raná péče nám od začátku svými pravidelnými návštěvami pomáhala jak s kompenzačními pomůckami, tak i velmi cennými radami. S Kubou jsme pravidelně cvičili a všechny hry se zvuky a barevnými světýlky ho bavily... to mu ostatně vydrželo dodnes.





Když bylo Kubovi rok a půl, změnili jsme očního lékaře a konečně se začalo řešit i chybějící očičko. Kuba získal krásnou akrylovou oční protézku, aby se mu nebortila tvář. Diagnóza se ze „zbytků zraku“ během doby změnila na „těžkou slabozrakost“. Po roce začal Kuba normálně chodit a i další vývoj byl už jako u zcela zdravého dítěte.

Pozdější vyšetření ukázalo, že Kuba vidí na cca 1–2 metry, což pro nás bylo velmi potěšující. Dodnes vlastně nevíme, kam až vidí, protože nás každým dnem překvapí něčím novým. Na velké vzdálenosti pozná budovy, světla. Zná barvy i jejich odstíny, pozná různé obrázky, maluje, začíná psát, pozná písmenka a nyní zřejmě největší zálibu našel v číslech. Má hudební sluch, baví ho všelijaké rytmické písničky. Naučil se jezdit na odrážedle a koloběžce, s rovnováhou zjevně nemá problém. Od čtyř let pravidelně dochází do běžné mateřské školy a funguje jako ostatní děti. V letošním roce má již přidělenou asistentku a byla zahájena spolupráce se speciálně pedagogickým centrem. V lednu absolvoval klasický zápis do 1. třídy. Byl přijat a do školy se moc těší.

Každý den si uvědomujeme, co všechno máme za sebou a že ono počáteční „smířte se s tím, že nikdy neuvidí“ se vlastně nekoná! Byla to obrovská úleva... Už když se Kuba narodil, řekli jsme si, že budeme dál žít naprosto normální život. Bez ohledu na to, čím procházíme. Proto jsme se z ničeho nehroutili a vzájemně se podporovali. Celá rodina a široký okruh známých – všichni přijali Kubu takového, jaký je, a velmi nás podporují. Velkou oporou Kubovi je určitě i mladší bráška Honzík, který mu ochotně pomůže, pokud potřebuje. Kuba nám otočil život o 180 stupňů. Hodně věcí jsme přehodnotili, uvědomili si, co důležité je a co není, co potřebujeme a co ne... A hlavně – že život se může změnit během chvíličky a nikoho se na nic neptá. My se s tím pak musíme poprat sami. Také proto se snažíme užít si každý den, každou chvíli, kdy jsme všichni v pohodě a když jsme zdraví a v pořádku – toho si od té doby vážíme nejvíce.

Kubovi je šest let, v září nastupuje do školy. Protože tímto se naše spolupráce s ranou péčí v Českých Budějovicích pomalu chýlí ke konci, chtěli bychom všem moc poděkovat za celkovou péči, za ochotu a trpělivost. Byly to pro nás všechny vždy příjemně strávené chvíle a Kuba si to vyloženě užíval. Všechna tato aktivita a pomoc měla pro nás velký přínos. Naučili jsme se s Kubou lépe pracovat a používat pomůcky, ke kterým bychom se jinak třeba ani nedostali. Každá návštěva přinesla něco nového a Kubovi otevřela zase jiné obzory. Každý nový úkol a každá nová hračka ho posouvaly o krůček dopředu. My doufáme, že budou přibývat samé pozitivní zprávy a Kuba bude všechno zvládat s pohodou a nadšením, které z něj vyzařuje.

Alena a Luděk, Jakubovi rodiče

Společnost pro ranou péči již 25 let poskytuje služby v domácím prostředí rodinám, které se starají o dítě s těžkým zrakovým nebo kombinovaným postižením. Svou činností umožňujeme dětem s postižením žít způsobem podobným životu ostatních dětí, to je v rodině, komunitě, vesnici, tím, že přivezeme odborníky k rodinám dětí s postižením domů. Raná péče je ze zákona o sociálních službách poskytována zdarma. Je financovaná částečně státem prostřednictvím krajů a obcí. Veřejné zdroje však nemohou přinést podporu všude tam, kde je potřeba. Důležitým partnerem pro naši vizi jsou individuální dárci. Všichni, komu je blízká myšlenka rané péče, že všechny děti mají vyrůstat doma.

I díky vaší podpoře budeme mít možnost pomáhat rodinám dětí s postižením! Děkujeme.

## Projekt dárcovských DMS DOMOVJEDOMA

Činnost Společnosti pro ranou péči můžete podpořit odesláním dárcovské SMS ve tvaru **DMS DOMOVJEDOMA** na číslo **87 777**. Cena DMS je 30Kč, Společnost pro ranou péči obdrží 28,50Kč. Můžete přispívat také pravidelně každý měsíc po dobu jednoho roku. Stačí odeslat SMS ve tvaru **DMS ROK DOMOVJEDOMA** na telefonní 87 777 a každý měsíc vám bude automaticky odečtena částka 30Kč. Více na [www.darcovskasms.cz](http://www.darcovskasms.cz).

Děkujeme, že se díváte kolem sebe.



## Veřejná sbírka

Dne 7. 11. 2014 byla na základě Osvědčení Magistrátu hlavního města Prahy podle ustanovení § 4 odst. 1 zákona 117/2001 Sb. spuštěna veřejná sbírka na zachování a rozvoj stávajících služeb rané péče pro rodiny s postižením ve věku 0 až 7 let v regionu působnosti Společnosti pro ranou péči a jí zřízovaných pobočných spolků.

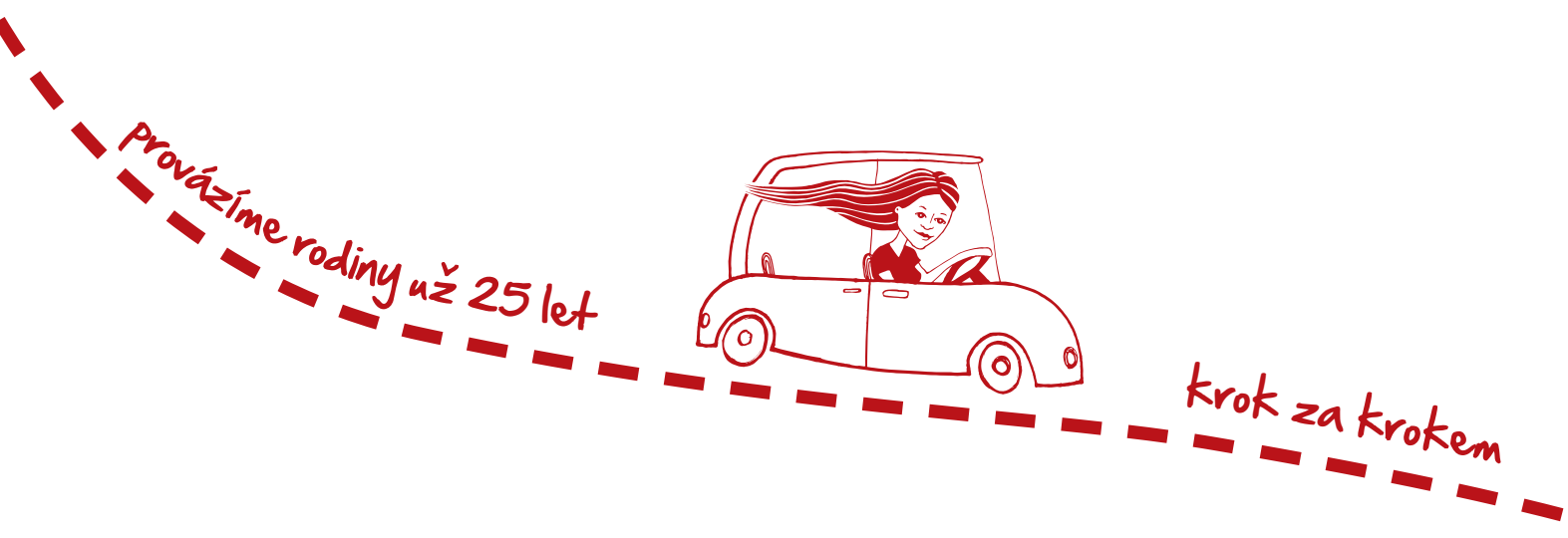
Číslo účtu, kam je možné přispět: **244 900 080/0300**

## Individuální dárcovství

Zvolíte-li individuální dárcovství, je možné přispět na číslo účtu **126 905 243/0300**.

Pro individuální dárcovství je nutná registrace z důvodu vystavení potvrzení o daru. Registrovat se můžete na našich stránkách [www.ranapece.cz](http://www.ranapece.cz) v sekci Proč a jak podpořit.





Provázíme rodiny už 25 let

krok za krokem

25let  
PROFESIONÁLNÍ  
RANÉ PÉČE V ČR



Společnost  
pro ranou péči

Společnost pro ranou péči, o. s.  
Klimentská 2, 110 00 Praha 1

Telefon: 224 826 858 • E-mail: [centrum@ranapecz.cz](mailto:centrum@ranapecz.cz)  
Číslo účtu: 126 905 243/0300 • IČO: 67363610